

INGCO

Levigatrice ad aria

IT Levigatrice ad aria



APS1512



INGCO Global



SCAN FOR VIDEO



Leggere questo materiale prima di utilizzare questo prodotto. La mancata osservanza può provocare lesioni gravi. Se i clienti non obbediscono alle istruzioni causano gravi lesioni, né il produttore né il distributore dovrebbero assumersi alcuna responsabilità. **CONSERVARE QUESTO MANUALE**

Leggere bene prima di utilizzare

Caratteristiche

- Velocità libera: 10500/min
- Pressione di esercizio: 6.3bar (90PSI)
- Consumo d'aria medio: 3CFM@90PSI
- Platorello di levigatura: 150mm (6")
- Grandezza presa d'aria: ¼"

Prima di ogni utilizzo

1. Scaricare l'acqua dal serbatoio del compressore d'aria e la condensa dalle linee dell'aria. (Fare riferimento al manuale di istruzioni del compressore d'aria.)
2. Lubrificare l'utensile. (Fare riferimento alla sezione "Manutenzione" nel manuale.)
3. Selezionare le prese necessarie. La presa deve corrispondere alle dimensioni dell'unità sull' avvitatore pneumatico.
4. Collegare l'avvitatore pneumatico ad aria alla fonte d'aria con il tubo della dimensione consigliata

Funzione

1. Accendere il compressore d'aria e consentire il riempimento del serbatoio.
2. Impostare il regolatore del compressore d'aria su 90 PSI. Questo avvitatore a percussione pneumatica funziona a una pressione dell'aria massima di 90 PSI.
3. Premere il grilletto per iniziare a utilizzare lo strumento.
4. Rilasciare il grilletto per fermare lo strumento.
5. Quando si cambiano le prese, scollegare sempre l'alimentazione dell'aria per evitare lesioni.
6. Al termine del lavoro, spegnere il compressore d'aria e riporre l'utensile pneumatico dopo la lubrificazione.

Linee guida generali sulla sicurezza

Questo prodotto fa parte di un sistema ad alta pressione e le seguenti precauzioni di sicurezza devono essere sempre seguite insieme a qualsiasi altra norma di sicurezza esistente.

1. Leggere attentamente tutti i manuali inclusi con questo prodotto. Conoscere a fondo i comandi e l'uso corretto dell'attrezzatura.
2. Solo le persone che conoscono bene queste regole di funzionamento sicuro dovrebbero essere autorizzate a utilizzare lo strumento pneumatico.
3. Non superare la pressione nominale di alcun componente del sistema.

ADANGER NON superare la pressione massima di esercizio dell'utensile pneumatico (90 PSI). L'utensile pneumatico potrebbe esplodere e provocare la morte o lesioni gravi.

4. Scollegare l'utensile pneumatico dall'alimentazione dell'aria prima di cambiare gli strumenti o gli accessori e durante il non funzionamento.
5. Indossare sempre occhiali di sicurezza e protezioni per le orecchie durante il funzionamento.

WARNING

Indossare sempre occhiali di sicurezza Z87.1 approvati ANSI con schermi.

WARNING

Indossare sempre protezioni per l'udito ANSI S3.19.

6. Non indossare indumenti larghi o che contengano cinghie o lacci allentati, ecc. che potrebbero impigliarsi nelle parti mobili dell'utensile e provocare gravi lesioni
7. Non indossare gioielli, orologi, identificativi, bracciali, collane, ecc. durante l'utilizzo di qualsiasi strumento, potrebbero impigliarsi nelle parti in movimento e provocare gravi lesioni.

8. Non premere il grilletto quando si collega il tubo di alimentazione dell'aria.

WARNING NON utilizzare prese per utensili manuali. Utilizzare solo prese di qualità a impatto.

9. Non fare mai leva sull'utensile quando non è applicato a un oggetto di lavoro. Gli allegati devono essere fissati saldamente. Attacchi allentati possono causare lesioni gravi.
10. Proteggere le linee aeree da danni o forature.
11. Non puntare mai uno strumento pneumatico contro se stessi o altre persone. Potrebbero verificarsi lesioni gravi.
12. Controllare che i tubi dell'aria non siano deboli o usurati prima di ogni utilizzo. Assicurarsi che tutte le connessioni siano sicure.
13. Serrati tutti i dadi, i bulloni e le viti e assicurarsi che l'attrezzatura funzioni in condizioni di sicurezza.
14. Non mettere le mani vicino o sotto le parti in movimento.

WARNING NON utilizzare in modo improprio il prodotto, esposizione eccessiva a vibrazioni, lavorare in posizioni scomode e movimenti di lavoro ripetitivi.

15. **IMPORTANTE** Le avvertenze menzionate in questo manuale non possono coprire tutte le possibili condizioni e situazioni che possono verificarsi. Gli operatori devono avere buon senso in mente e utilizzare questo strumento con cautela per evitare che si verifichino lesioni.
16. Tenere lontani i bambini e gli astanti durante l'utilizzo di questo strumento.
17. Effettuare la manutenzione degli strumenti pneumatici. Se gli strumenti sono danneggiati, farli riparare prima dell'uso.
18. Non fumare durante l'uso.
19. Stare sempre attenti e tenere d'occhio quello che si fa. Non utilizzare il prodotto se ci si sente stanchi o sotto l'effetto di droghe, alcol o farmaci. Un momento di distrazione durante l'utilizzo può provocare gravi lesioni personali.

Manutenzione

Lubrificazione:

Gli utensili pneumatici richiedono lubrificazione per tutta la durata degli utensili. Il motore pneumatico e il cuscinetto utilizzano aria compressa per alimentare lo strumento, a causa dell'umidità dell'aria compressa arrugginirà il motore pneumatico e altre parti sul lato degli strumenti, pertanto è necessaria la lubrificazione quotidiana. La mancata lubrificazione dell'utensile pneumatico ridurrà drasticamente la durata dell'utensile e annullerà la garanzia.

CAUTION Questo strumento pneumatico richiede lubrificazione PRIMA dell'uso iniziale, anche prima e dopo ogni ulteriore utilizzo. Per lubrificare manualmente l'utensile pneumatico

1. Rimuovere qualsiasi attacco sull'azionamento di utensili pneumatici, come: bussole, scalpelli ecc..
2. Scollegare lo strumento dalla fonte di alimentazione dell'aria, posizionare l'ingresso dell'aria rivolto verso l'alto.
3. Premere il grilletto e posizionare circa 5 c.c. di olio per utensili pneumatici nella presa d'aria. (Premere il grilletto aiuterà a far circolare l'olio nel motore.) **NOTA:** utilizzare olio SAE #10 se l'olio per utensili pneumatici non è disponibile.

WARNING Tenere fuori dalla portata dei bambini. Se assunto internamente, non indurre il vomito, chiamare un medico immediatamente.

4. Collegare lo strumento alla fonte d'aria, coprire l'estremità di scarico con un asciugamano e far funzionare per circa 20-30 secondi.

WARNING L'olio in eccesso nel motore viene immediatamente espulso dalla luce di scarico.

Dirigere sempre l'uscita di scarico lontano da persone o oggetti

Conservazione:

L'utensile pneumatico deve essere lubrificato prima di riportarlo. Seguire le istruzioni "Lubrificazione" ad eccezione del passaggio 4.

Note

DANGER

"Pericolo" ti avverte di un pericolo che PROVOCA la morte o lesioni gravi.

WARNING

"Avvertenza" avverte di un pericolo che POTREBBE provocare la morte o lesioni gravi.

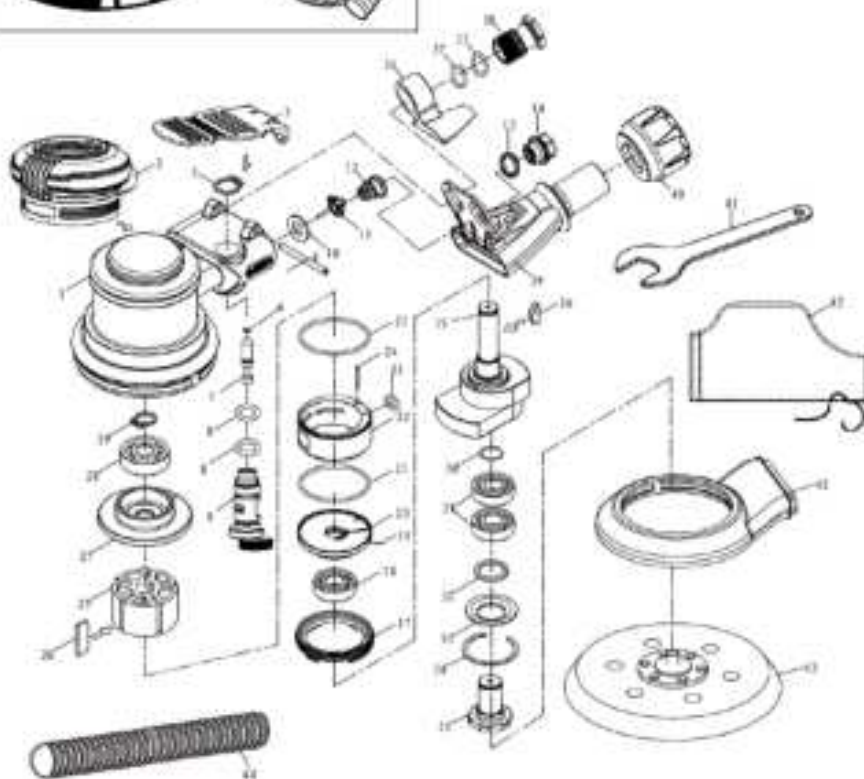
CAUTION

"Attenzione" avverte di un pericolo che POTREBBE provocare lesioni lievi.

INGCO

VISTA ESPLOSA

APS1512



INGCO**LISTA PEZZI****APS1512**

NO.	Descrizione Parti	Qt	NO.	Descrizione Parti	Qt
1	Alloggiamento	1	24	Perno dritto	1
2	Rivestimento	1	25	Rotore	1
3	Grilletto	1	26	Lama	5
4	Perno dritto	1	27	Testata posteriore del cilindro	1
5	Anello a scatto	1	28	Cuscinetto	1
6	Anello a O	1	29	Anello a scatto	1
7	Perno	1	30	Tappo	1
8	Anello a O	2	31	Cuscinetto	2
9	Manopola della valvola	1	32	Anello di tenuta	1
10	Interruttore dell'anello della valvola	1	33	Guarnizione a V	1
11	Valvola di commutazione	1	34	Anello di sicurezza	1
12	Molla	1	35	Albero di bilanciamento	1
13	Boccola di espulsione	1	36	Manicotto di localizzazione	1
14	Connettore di ingresso dell'aria	1	37	Anello a O	2
15	Albero di trasmissione	1	38	Connettore muffola	1
16	Chiave di Woodruff	1	39	Adattatore per vuoto	1
17	Dado di bloccaggio	1	40	Connettore del tubo	1
18	Cuscinetto	1	41	Chiave inglese	1
19	Perno dritto	1	42	Cappa per la raccolta della polvere	1
20	Testata Cilindro Anteriore	1	43	Base 6"	1
21	Anello a O	2	44	Tubo per la raccolta della polvere	1
22	Cilindro	1	45	Sacco per la raccolta della polvere	1
23	Anello a O	1			

DICHIARAZIONE DI CONFORMITÀ CE

XONE S.r.l.

Certifica che il progetto e la realizzazione di questo prodotto

Marca: INGCO TOOLS

Modello n°: APS1512

Descrizione: LEVIGATRICE PNEUMATICA

Anno di fabbricazione 2021

è conforme alle seguenti direttive:

2006/42/CE

E standard:

EN ISO 11148-8:2011

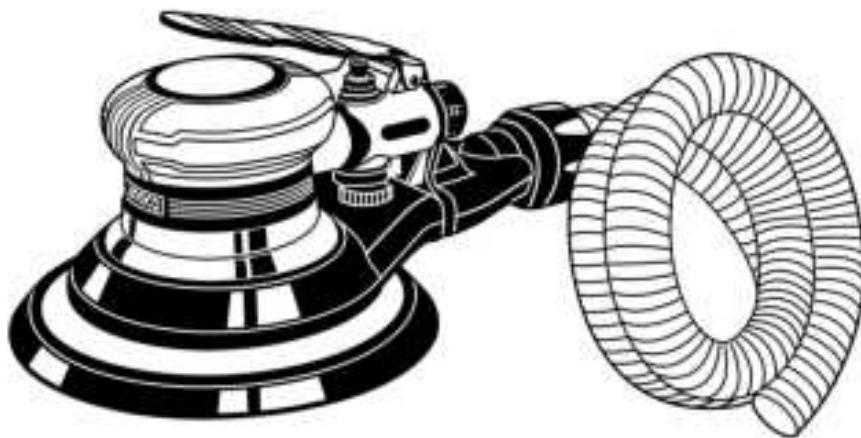
Responsabile fascicolo tecnico: Carlo Perrone

XONE s.r.l.

S.S. 172 per Martina Franca n 7600 – Zona PIP, 74123 TARANTO

A handwritten signature in dark ink, appearing to be 'C. Perrone', is written over the XONE logo. The logo itself consists of the word 'XONE' in a bold, sans-serif font, with a stylized 'X' and 'O'.

INGCO



INGCO TOOLS CO., LIMITED
No. 45 Songbei Road, Suzhou
Industrial Park, China.
www.ingco.com
MADE IN CHINA 0921.V01

APS1512

Il presente manuale è una
traduzione dall'originale della
INGCO TOOLS CO., LIMITED

XONE SRL
S.S. 172 per Martina Franca, 7600
74123 Taranto (ITALY)