

INGCO

Levigatrice Per Finitura

IT Levigatrice Per Finitura



QUALITY



produced & marketed
by **INGCO**

FS3208

UFS3208

FS3208-6

FS3208S

FS3208-8



Istruzioni di sicurezza



ATTENZIONE!

Leggere tutte le istruzioni. La mancata applicazione delle istruzioni riportate di seguito può causare folgorazione, incendi e / o lesioni gravi. Il termine "utensile elettrico" in tutte le indicazioni elencate di seguito si riferisce all'utensile collegato con il cavo alla rete elettrica o all'utensile dotato di batteria.

1) Area di lavoro

a) Tenere l'area di lavoro pulita e ben illuminata. Le aree di lavoro ingombre e prive di adeguata illuminazione causano più facilmente incidenti.

b) Non utilizzare utensili elettrici in atmosfere contaminate da polveri a potenziale infiammabile o esplosivo, in presenza di liquidi infiammabili, gas o polveri. Gli utensili elettrici creano scintille che possono infiammare polveri o gas.

c) Tenere lontani bambini e altre persone dall'area di lavoro mentre l'utensile elettrico è in funzione. La distrazione può far perdere il controllo dello strumento.

2) Sicurezza elettrica

a) Le spine degli utensili elettrici devono entrare correttamente nella presa. Mai modificare la spina in alcun modo. Non utilizzare adattatori con utensili con messa a terra. Una spina non modificata e una presa adatta, corrispondente alla spina, riducono il rischio di folgorazione.

b) Evitare che il corpo entri in contatto con superfici con messa a terra come tubi, radiatori, frigoriferi, mentre si utilizza lo strumento. Il rischio di scossa elettrica aumenta se il corpo è collegato a una messa a terra.

c) Non esporre gli utensili elettrici alla pioggia e non bagnare. La presenza di acqua all'interno dell'utensile elettrico incrementa il rischio di scosse elettriche.

d) Non sottoporre il cavo a trazione o a un uso scorretto. Non utilizzare mai il cavo per trasportare lo strumento, per tirare l'utensile o per scollegare l'attrezzo elettrico tirando il filo. Tenere il cavo lontano da fonti di calore, olio, lame affilate o parti in movimento. I cavi danneggiati o incastrati aumentano il rischio di scosse elettriche.

e) Quando si utilizza uno strumento elettrico all'aperto, utilizzare un cavo di prolunga adatto all'uso esterno. L'uso di un cavo adatto all'uso esterno riduce il rischio di scosse elettriche.

3) Sicurezza personale

a) Stare sempre attenti, guardare cosa si sta facendo e usare il buon senso quando si utilizza uno strumento elettrico. Non utilizzare gli strumenti elettrici quando si è stanchi o sotto l'effetto di farmaci, alcol o droghe. Un momento di disattenzione durante l'utilizzo di utensili elettrici può causare gravi lesioni personali.

b) Utilizzare attrezzature di sicurezza. Indossare sempre una protezione per gli occhi. Apparecchiature di sicurezza come maschera antipolvere, scarpe antiscivolo di sicurezza, casco e protezione auricolare, usati in modo appropriato, riducono il rischio di lesioni personali.

c) Evitare di avviare l'utensile in modo accidentale. Assicurarsi che l'interruttore sia in posizione di spegnimento prima di collegarsi alla rete elettrica. Trasportare attrezzi elettrici con il dito posto sull'interruttore o collegare gli utensili elettrici con l'interruttore acceso può far aumentare il

rischio di incidenti.

d) Rimuovere eventuali chiavi di regolazione o chiavi inglesi prima di accendere lo strumento elettrico. Una chiave inglese o una chiave di regolazione inserita in una parte rotante dell'utensile elettrico può causare lesioni personali.

e) Non sbilanciarsi durante l'uso. Mantenere sempre la posizione corretta e l'equilibrio in ogni momento. Ciò consente un migliore controllo dello strumento elettrico in situazioni impreviste.

f) Vestirsi in modo corretto. Non indossare abiti larghi che possano incastrarsi nello strumento o gioielli. Tenere i capelli, gli indumenti e i guanti lontani dalle parti in movimento. Abiti, gioielli o capelli lunghi possono essere catturati dalle parti in movimento.

g) Se sono previsti dispositivi per il collegamento ad impianti di estrazione e raccolta della polvere, assicurarsi che questi siano collegati e utilizzati correttamente. L'uso di questi dispositivi può ridurre i rischi legati alla polvere.

4) Uso e cura degli utensili elettrici

a) Non forzare l'utensile elettrico per usi impropri. Utilizzare lo strumento corretto per ogni applicazione di uso. Lo strumento elettrico corretto funzionerà meglio e sarà più sicuro in base alla potenza per cui è stato progettato.

b) Non utilizzare l'utensile elettrico se l'interruttore non si accende o non si spegne. Qualsiasi utensile elettrico che non può essere controllato con l'interruttore è pericoloso e deve essere riparato.

c) Scollegare la spina dalla fonte di alimentazione prima di apportare qualsiasi regolazione o sostituzione degli accessori degli utensili elettrici. Tali misure di sicurezza preventive riducono il rischio di avviare accidentalmente l'utensile elettrico.

d) Conservare gli attrezzi inutilizzati fuori dalla portata dei bambini e non permettere di azionare lo strumento elettrico a persone che non conoscano l'utensile o non abbiano letto queste istruzioni. Gli utensili elettrici sono pericolosi se utilizzati da utenti non addestrati all'uso.

e) Manutenzione degli utensili elettrici. Verificare il disallineamento o l'unione delle parti in movimento, la rottura delle parti e qualsiasi altra condizione che possa influire sull'operatività degli utensili elettrici. Se danneggiato, riparare l'utensile elettrico prima dell'uso. Molti incidenti sono causati da una cattiva manutenzione degli apparecchi.

f) Tenere gli utensili di taglio affilati e puliti. Gli utensili di taglio correttamente conservati con lame taglienti hanno meno probabilità di bloccarsi e sono più facili da controllare durante l'uso.

g) Utilizzare l'utensile elettrico, gli accessori, le punte degli utensili, ecc., seguendo queste istruzioni e secondo le modalità previste per il particolare tipo di utensile elettrico, tenendo conto delle condizioni di lavoro e dei lavori da eseguire. L'uso dell'utensile elettrico per operazioni diverse da quelle previste potrebbe provocare situazioni di pericolo.

5) Manutenzione

a) Assicurarsi che l'utensile elettrico sia riparato da un tecnico qualificato utilizzando solo parti di ricambio identiche. Ciò assicurerà che la sicurezza dell'utensile elettrico resti inalterata.

ULTERIORI ISTRUZIONI DI SICUREZZA PER LA LEVIGATRICE

1. Rimuovere la spina dalla presa di corrente prima di eseguire regolazioni, riparazioni e

manutenzione.

2. Svolgere ed estrarre completamente il cavo per evitare il surriscaldamento.
3. Se si necessita di un cavo di prolunga, assicurarsi che il cavo scelto abbia un amperaggio adeguato all'utensile elettrico e che sia in ottime condizioni dal punto di vista della sicurezza.
4. Assicurarsi che la rete di alimentazione corrisponda al voltaggio indicato sulla targhetta dell'utensile elettrico.
5. L'utensile è doppiamente isolato per una ulteriore protezione contro un guasto dell'isolamento elettrico dell'utensile.
6. Controllare sempre che non ci siano cavi e tubazioni nascoste dietro pareti, pavimenti e soffitti.
7. Dopo un utilizzo prolungato, le parti metalliche e gli accessori esterni potrebbero essere bollenti.
8. Indossare una protezione per gli occhi quando l'utensile è in funzione.
9. Se possibile, assicurarsi che il pezzo da lavorare sia bloccato al fine di evitare ogni movimento.
10. La levigatrice per finitura è una macchina ad uso manuale, non bloccarla.
11. Prima di levigare, controllare che l'area sia libera da chiodi, viti, ecc.
12. Non fermare mai la levigatrice esercitando forza sulla base.
13. Utilizzare soltanto carta in buone condizioni. Non utilizzare carta strappata o usurata.
14. Non levigare materiale contenente amianto perché costituisce un rischio per la salute.
15. Non levigare vernici a base di piombo per non incorrere in avvelenamento da piombo.
16. Non mangiare o bere sull'area di lavoro della levigatrice.
17. Non consentire l'accesso all'area di lavoro senza una maschera antipolvere.
18. Dove possibile, isolare l'area di lavoro per trattenere la polvere da rimuovere in seguito.
19. Indossare sempre una maschera antipolvere.
20. L'utensile è progettato unicamente per la levigatura a secco, non ad acqua.
21. L'utensile è progettato per una leggera lucidatura del legno e dei metalli.
22. Non levigare materiale che contenga magnesio per non incorrere nel rischio di incendi.

AVVERTENZE:

Alcune particelle di polvere derivanti da levigatura, segatura, finitura, foratura e altri lavori di costruzione contengono sostanze chimiche che causano cancro, difetti congeniti o altri danni agli apparati riproduttivi. Alcuni esempi di queste sostanze chimiche sono:

Piombo derivante da vernici a base di piombo

Silice cristallina derivante da mattoni e cemento e altri prodotti in muratura

Arsenico e cromo derivanti da legname trattato chimicamente

Il rischio derivante da questa esposizione varia a seconda del tempo impiegato su uno specifico

tipo di lavoro. Per ridurre l'esposizione a queste sostanze chimiche:

Lavorare in un'area ben ventilata

Lavorare con dispositivi di sicurezza omologati, come maschere antipolvere progettate appositamente per filtrare le particelle e utilizzare sempre il sacchetto per la polvere.

DOPPIA COIBENTAZIONE



L'utensile è doppiamente coibentato. Questo significa che le parti esterne sono elettricamente isolate dalla rete elettrica principale grazie alla barriera isolanti poste tra le componenti elettriche e meccaniche rendendo così superfluo il collegamento alla rete elettrica.

NOTA IMPORTANTE

Assicurarsi che la fornitura di energia corrisponda al voltaggio indicato sulla targhetta dell'utensile elettrico. L'utensile è fornito di cavo bipolare e spina di alimentazione.

Rimuovere la spina di alimentazione dalla presa di corrente prima di eseguire modifiche o manutenzione.

SIMBOLI



Leggere il manuale



Doppia coibentazione



Avvertenze



Indossare maschera antipolvere e protezione per occhi e orecchi



Logo WEE



1. Sistema di bloccaggio per la levigatura delle lamiere
2. Lastra levigante durevole in alluminio
3. Impugnatura morbida per una presa più confortevole

Non tutti gli accessori illustrati o descritti sono inclusi nella spedizione standard.

DATI TECNICI

MODELLO	FS3208	UFS3208
Potenza nominale di ingresso	320 W	320 W
Tensione nominale	220-240V~50/60 Hz	110-120V~60Hz
Velocità a vuoto	14000/min	14000/min
Base	180x90mm	7"x3-1/2"

MODELLO	FS3208S (spina SAA)	FS3208-6 (spina ISRAELE)
Potenza nominale di ingresso	320 W	320 W
Tensione nominale	220-240V~50/60 Hz	220-240V~50/60 Hz
Velocità a vuoto	14000/min	14000/min
Base	180x90mm	180x90mm

MODELLO	FS3208-8 (spina BS)
Potenza nominale di ingresso	320 W
Tensione nominale	220-240V~50/60 Hz
Velocità a vuoto	14000/min
Base	180x90mm

ACCESSORI

Carta abrasiva (5 pezzi)
Spazzole di carbone (1 set)

ISTRUZIONI DI FUNZIONAMENTO



NOTARE: prima di utilizzare l'utensile, leggere attentamente il manuale di istruzioni.

1.INSERIMENTO CARTA ABRASIVA (vedere FIG. A, B)

Inserire la carta abrasiva alla base. Assicurarsi che la carta coincida perfettamente con le estremità e che i fori di raccolta delle polveri della base coincidano con la carta abrasiva e che la carta sia ben tesa sulla base.



Fig. A

Sollevare le clip di fissaggio in posizione aperta e inserire una delle estremità della carta abrasiva

sotto la clip di fissaggio.



Fig. B

3.AZIONARE IL PULSANTE ON/OFF (vedere FIG. C)

PULSANTE ON/OFF

Premere per iniziare e rilasciare per fermare l'utensile.

PULSANTE DI BLOCCAGGIO

Premere il pulsante ON/OFF (1) poi il tasto di bloccaggio (2), rilasciare il pulsante ON/OFF prima e dopo quello di bloccaggio. Il pulsante ora è bloccato per un utilizzo continuato. Per spegnere la levigatrice premere e rilasciare semplicemente il pulsante ON/OFF.

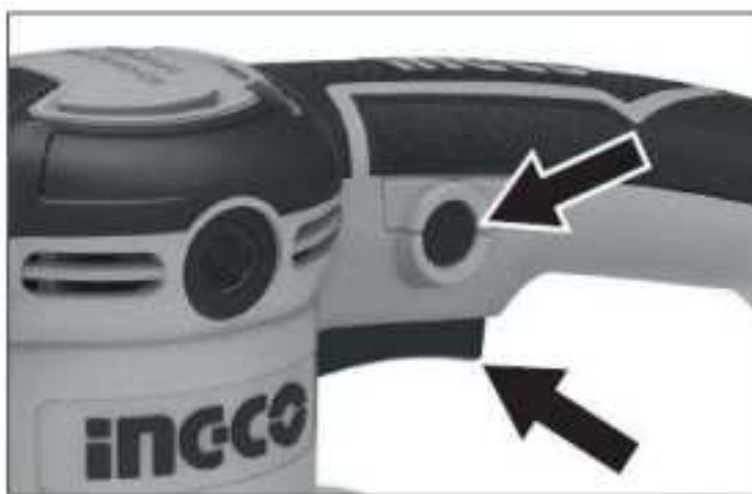


Fig. C

MANUTENZIONE

L'utensile elettrico non richiede lubrificazione o manutenzione supplementari. Nell'utensile non sono presenti parti riparabili dall'utente. Non utilizzare mai detergenti a base di acqua o a base chimica per pulire l'utensile elettrico. Pulire con un panno asciutto. Conservare sempre l'utensile

elettrico in un luogo asciutto. Tenere pulite le prese di ventilazione del motore. Fare in modo che i tasti non siano coperti di polvere. Se si verificano scintille nelle scanalature delle prese di ventilazione, questo può essere considerato normale e non danneggerà l'utensile elettrico. Se il cavo di alimentazione è danneggiato, deve essere sostituito con un cavo o una prolunga speciale disponibile presso il produttore o il relativo servizio di assistenza.

RISOLUZIONE DEI PROBLEMI

1. Se la levigatrice non funziona, controllare il collegamento alla rete elettrica.
2. Se l'utensile non leviga la superficie, controllare la carta abrasiva. Se la carta abrasiva è usurata, cambiare la carta e provare nuovamente. La carta deve essere conservata in un ambiente asciutto. Se si inumidisce, le particelle abrasive non aderiranno più alla carta di rivestimento protettiva e perderà la sua capacità abrasiva.
3. Se la levigatrice non procede senza intoppi, la carta abrasiva potrebbe essersi allentata, danneggiata o increspata. Quindi riposizionarla e provare nuovamente.
4. Se non si riesce a correggere un guasto, portare la levigatrice ad un tecnico qualificato per la riparazione.



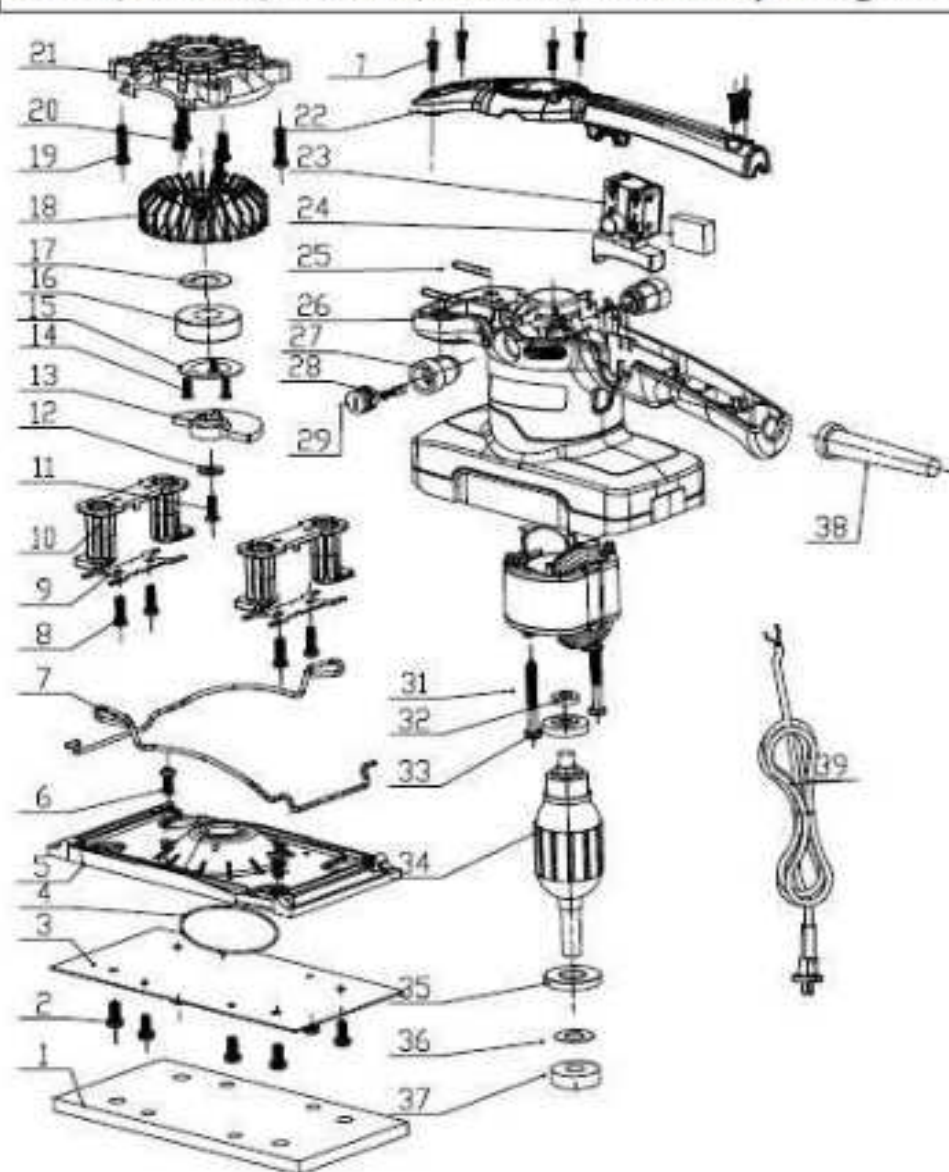
SPARE PART LIST

F53208,UF53208,F53208-6,F53208-8,F532085 Spare part list

No.	Decription	Qty
1	foam plate	1
2	screw M4*14	8
3	thin plate	1
4	O ring	1
5	aluminum plate	1
6	screw M4*10	2
7	wire clip	2
8	screw ST4*16	10
9	holder plate	2
10	holder	2
11	screw M5*14	1
12	Washer5 (*15*2)	1
13	balance weight	1
14	screw M4*12	3
15	bearing gland	1
16	bearing LUV	1
17	flat ring	1
18	fan	1
19	Screw ST4x16	4

No.	Decription	Qty
20	Screw ST4x16	2
21	middle cover	1
22	rear cover	1
23	switch	1
24	capacitance	1
25	inductance	2
26	housing	1
27	Brush Holder	2
28	Carbon Brush	2
29	Brush cap	2
30	stator	1
31	B screw ST4,2*45	2
32	bearing 627	1
33	small dust proof ring	1
34	armature	1
35	big dust proof ring	1
36	flat pin ring10	1
37	bearing 6000	1
38	sleeve	1
39	wrie	1

FS3208,UFS3208,FS3208-6,FS3208-8,FS3208S Exploding view



DICHIARAZIONE DI CONFORMITÀ CE

XONE S.r.l.

Certifica che il progetto e la realizzazione di questo prodotto

Marca: INGCO TOOLS

Modello n°: FS3208

Descrizione: LEVIGATRICE ORBITALE

Anno di fabbricazione 2021

E' conforme alle seguenti direttive:

2006/42/CE

2014/30/UE

2011/65/UE+2015/863/UE

Soddisfa, ove pertinenti, i requisiti delle seguenti norme tecniche:

EN60745-1:2009+A11:2010; EN60745-2-3:2011+A2:2013+A11:2014+A12:2014; EN55014-1:2006+A1:2009+A2:2011; EN55014-2:1997+A1:2001+A2:2008; EN61000-3-2:2014; EN61000-3-3:2013; EN50581:2012;

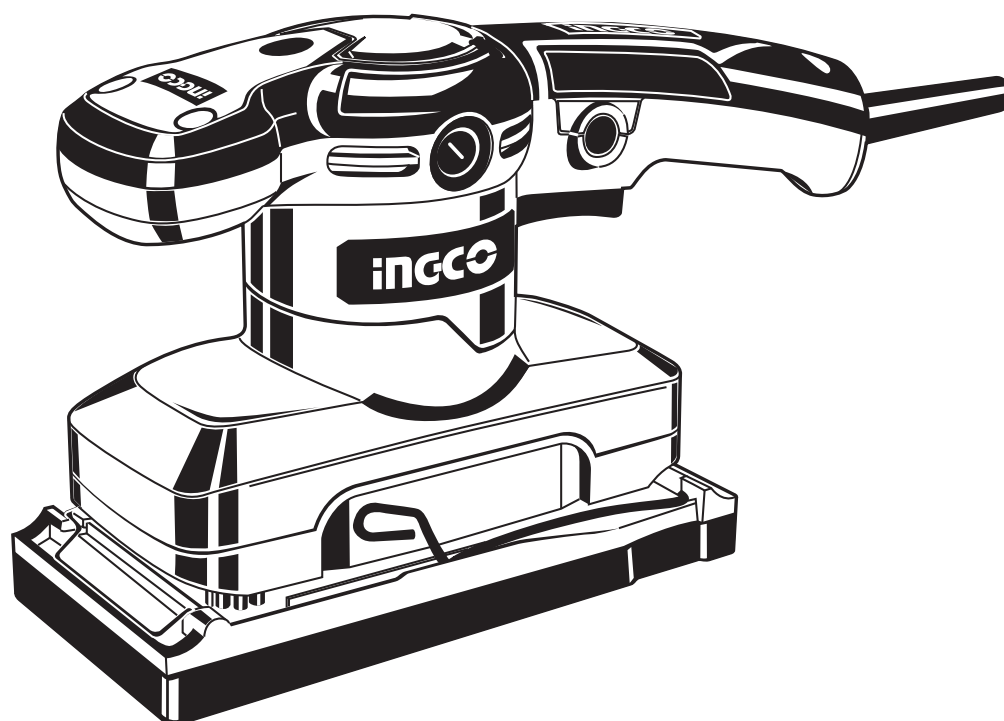
Responsabile fascicolo tecnico: Carlo Perrone

XONE s.r.l.

S.S. 172 per Martina Franca n 7600 – Zona PIP, 74123 TARANTO



ingco



INGCO TOOLS CO., LIMITED
www.ingcotools.com

MADE IN CHINA
0717.V01

FS3208 UFS3208 FS3208S FS3208-6 FS3208-8

Il presente manuale è una traduzione dall' originale
della INGCO TOOLS CO., LIMITED

XONE SRL
S.S. 172 per Martina Franca, 7600
74123 Taranto (ITALY)