

ingco

Lithium-Ion Random Orbit Sander

Levigatrice roto-orbitale con batteria allitio



CROSLI2001

 **ingcoglobal**
 **INGCO GLOBAL**



Informazioni sulla sicurezza

Importante: leggere attentamente queste istruzioni prima di iniziare il montaggio

Simboli di avvertenza



Per ridurre il rischio di lesioni, leggere il manuale di istruzioni



Avvertenza!



Indossare protezioni per le orecchie



Indossare protezioni per gli occhi



Indossare la maschera antipolvere



Solo per uso interno



Le batterie possono entrare nel ciclo dell'acqua se smaltite in modo errato, il che può essere pericoloso per l'ecosistema. Non gettare le batterie esauste tra i rifiuti urbani non differenziati.



Non bruciare



I rifiuti di prodotti elettrici non devono essere smaltiti insieme ai rifiuti domestici. Per favore ricicla dove esistono strutture idonee. Verificare con le autorità locali o il rivenditore per consigli sul riciclaggio.



Batteria agli ioni di litio. Questo prodotto è stato contrassegnato con un simbolo relativo a "raccolta separata" per il pacco batteria. Sarà quindi riciclato o smantellato per ridurre l'impatto sull'ambiente. I pacchi batteria possono essere pericolosi per l'ambiente e per la salute umana poiché contengono sostanze pericolose.



Fusibile



Terminale positivo



Terminale negativo



Marcatura RCM



Doppio isolamento

ABN: numero commerciale australiano. Con questo numero, informazioni commerciali come entità tipo, stato, sede aziendale ecc. sono disponibili sul sito <http://abr.business.gov.au>.

ABN di Positec Australia Pty Limited è 14 101 682 357.

Informazioni di sicurezza.

IMPORTANTE: Leggere completamente e attentamente le istruzioni di sicurezza prima del funzionamento.

ISTRUZIONI GENERALI DI SICUREZZA



ATTENZIONE: Leggere tutte le avvertenze di sicurezza e tutte le istruzioni.

La mancata osservanza delle avvertenze e delle istruzioni può causare scosse elettriche, incendi e/o gravi lesioni.

Conservare tutte le avvertenze e le istruzioni per futuri riferimenti.

Il termine "utensile elettrico" nelle avvertenze si riferisce sia agli utensili elettrici collegati via cavo alla rete elettrica, sia agli utensili elettrici a batteria (senza cavo di alimentazione).

Sicurezza della zona di lavoro

- a) Tenere la zona di lavoro pulita e ben illuminata. Le zone ingombre e poco illuminate aumentano il rischio di incidenti.
- b) Non utilizzare utensili elettrici in atmosfere contaminate da polveri a potenziale infiammabile o esplosivo, in presenza di liquidi infiammabili, gas o polveri. Gli utensili elettrici creano scintille che possono infiammare polveri o gas.
- c) Tenere lontani bambini e altre persone dall'area di lavoro mentre l'utensile elettrico è in funzione. La distrazione può far perdere il controllo dello strumento.

Sicurezza elettrica

- a) **Le spine degli utensili elettrici devono entrare correttamente nella presa.** Mai modificare la spina in alcun modo. Non utilizzare adattatori con utensili con messa a terra. Una spina non modificata e una presa adatta, corrispondente alla spina, riducono il rischio di folgorazione.
- b) **Evitare che il corpo entri in contatto con superfici di messa a terra** come tubi, radiatori, frigoriferi, mentre si utilizza lo strumento. Il rischio di scossa elettrica aumenta se il corpo è collegato a una messa a terra.
- c) **Non esporre gli utensili elettrici alla pioggia e non bagnare.** Se l'acqua che entra nell'utensile elettrico, aumenta il rischio di scosse elettriche.

d) **Non sottoporre il cavo a trazione o a un uso scorretto.** Non utilizzare mai il cavo per trasportare lo strumento, per legare l'utensile o per scollegare l'attrezzo elettrico tirando il filo. Tenere il cavo lontano da fonti di calore, olio, lame affilate o parti in movimento. I cavi danneggiati o incastrati aumentano il rischio di scosse elettriche.

e) **Quando si utilizza uno strumento elettrico all'aperto, utilizzare un cavo di prolunga adatto all'uso esterno.** L'uso di un cavo adatto all'uso esterno riduce il rischio di scosse elettriche.

f) Se è inevitabile l'utilizzo di un utensile elettrico in una zona di lavoro umida, utilizzare un'alimentazione protetta con dispositivo di corrente residua (RCD). L'uso di un RCD riduce il rischio di scosse elettriche.

Sicurezza personale

a) **Stare sempre attenti, guardare cosa si sta facendo e usare il buon senso quando si utilizza uno strumento elettrico.** Non utilizzare gli strumenti elettrici quando si è stanchi o sotto l'effetto di farmaci, alcol o droghe. Un momento di disattenzione durante l'utilizzo di utensili elettrici può causare gravi lesioni personali.

b) **Utilizzare attrezzature di sicurezza.** Indossare sempre una protezione per gli occhi. Apparecchiature di sicurezza come maschera antipolvere, scarpe antiscivolo di sicurezza, casco e protezione auricolare, usati in modo appropriato, riducono il rischio di lesioni personali.

c) **Evitare di avviare l'utensile in modo accidentale.** Assicurarsi che l'interruttore sia in posizione di spegnimento prima di collegarsi alla rete elettrica o di collegare la batteria. Trasportare attrezzi elettrici con il dito posto sull'interruttore o collegare gli utensili elettrici con l'interruttore acceso può far aumentare il rischio di incidenti.

d) **Rimuovere eventuali chiavi di regolazione o chiavi inglesi prima di accendere lo strumento elettrico.** Una chiave inglese o una chiave di regolazione inserita in una parte rotante dell'utensile elettrico può causare lesioni personali.

e) **Non sbilanciarsi durante l'uso.** Mantenere sempre la posizione corretta e l'equilibrio in ogni momento. Ciò consente un migliore controllo dello

strumento elettrico in situazioni impreviste.

f) **Vestirsi in modo corretto.** Non indossare abiti larghi che possano incastrarsi nello strumento o gioielli. Tenere i capelli, gli indumenti e i guanti lontani dalle parti in movimento. Abiti, gioielli o capelli lunghi possono essere catturati dalle parti in movimento.

g) **Se sono previsti dispositivi per il collegamento ad impianti di estrazione e raccolta della polvere, assicurarsi che questi siano collegati e utilizzati correttamente.** L'uso di questi dispositivi può ridurre i rischi legati alla polvere.

Uso e cura degli utensili elettrici

a) **Non forzare l'utensile elettrico per usi impropri.** Utilizzare lo strumento corretto per ogni applicazione di uso. Lo strumento elettrico corretto funzionerà meglio e sarà più sicuro in base alla potenza per cui è stato progettato.

b) **Non utilizzare l'utensile elettrico se l'interruttore non si accende o non si spegne.** Qualsiasi utensile elettrico che non può essere controllato con l'interruttore è pericoloso e deve essere riparato.

c) **Scollegare la spina dalla fonte di alimentazione e/o la batteria prima di apportare qualsiasi regolazione o sostituzione degli accessori degli utensili elettrici.** Tali misure di sicurezza preventive riducono il rischio di avviare accidentalmente l'utensile elettrico.

d) **Conservare gli attrezzi inutilizzati fuori dalla portata dei bambini e non permettere di azionare lo strumento elettrico a persone che non conoscano l'utensile o non abbiano letto queste istruzioni.** Gli utensili elettrici sono pericolosi se utilizzati da utenti non addestrati all'uso.

e) **Manutenzione degli utensili elettrici.** Verificare il disallineamento o l'unione delle parti in movimento, la rottura delle parti e qualsiasi altra condizione che possa influire sul funzionamento degli utensili elettrici. Se danneggiato, riparare l'utensile elettrico prima dell'uso. Molti incidenti sono causati da una cattiva manutenzione degli apparecchi.

f) **Tenere gli utensili di taglio affilati e puliti.** Gli utensili di taglio correttamente conservati con lame taglienti hanno meno probabilità di bloccarsi e sono più facili da controllare durante l'uso.

g) Utilizzare l'utensile elettrico, gli accessori, le punte degli utensili, ecc., seguendo queste istruzioni e secondo le modalità previste per il particolare tipo di utensile elettrico, tenendo conto delle condizioni di lavoro e dei lavori da eseguire. L'uso dell'utensile elettrico per operazioni diverse da quelle previste potrebbe provocare situazioni di pericolo.

Uso e cura dello strumento a batteria

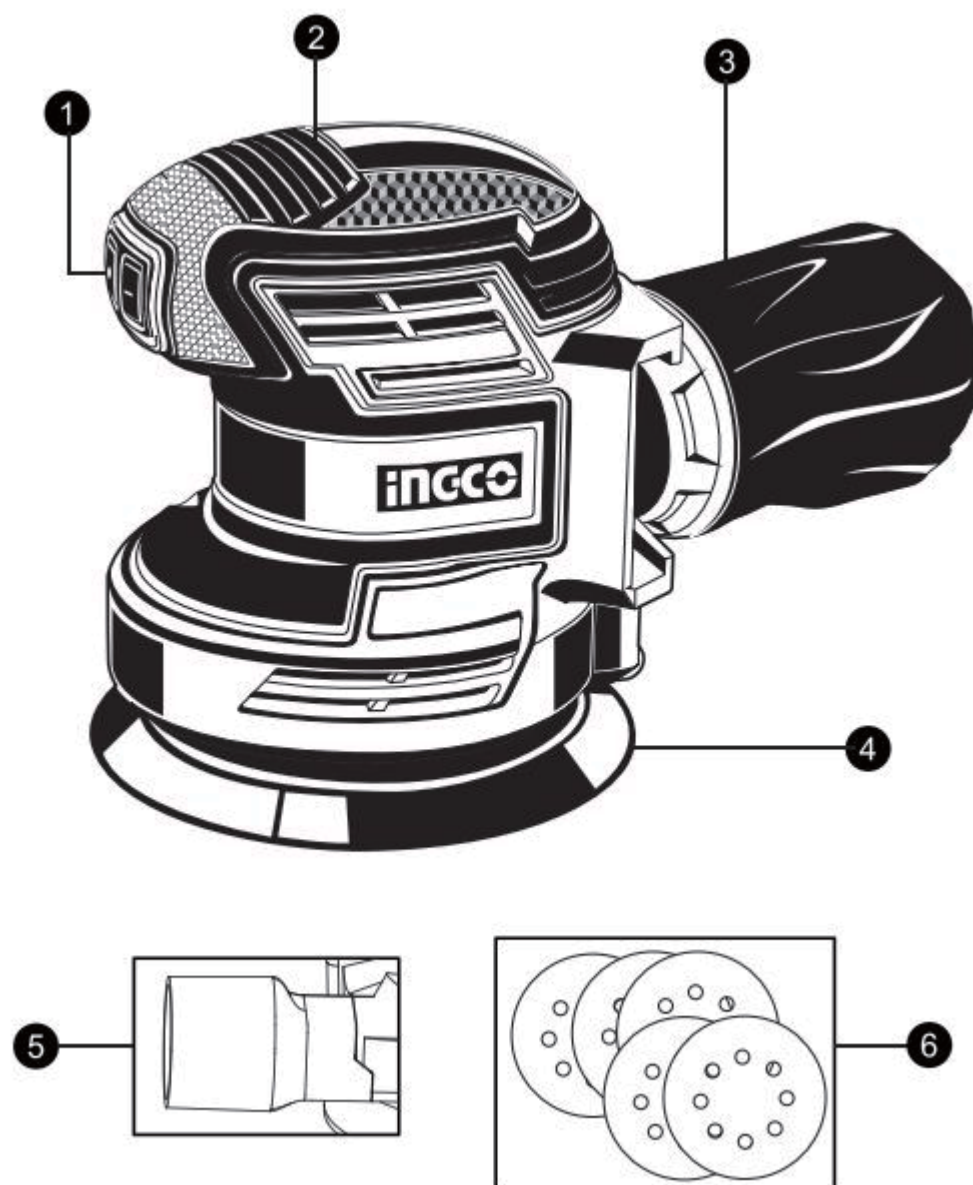
- Ricaricare solo con il caricatore specificato dal produttore. Un caricabatterie adatto per il tipo di batteria può creare un rischio di incendio se utilizzato con un altro pacco batteria.
- Utilizzare gli elettrooutensili solo con batterie specificatamente indicate. L'uso di qualsiasi altra batteria può creare il rischio di lesioni e incendi.
- Quando il pacco batteria non è in uso, tenerlo lontano da altri oggetti metallici, come graffette, monete, chiavi, chiodi, viti o altri piccoli metalli. Questi oggetti possono creare una connessione da un polo terminale ad un altro e mandare in cortocircuito la batteria, causando ustioni o incendi.
- In condizioni non corrette, il liquido può essere espulso dalla batteria; evitare il contatto. Se avviene un contatto accidentale, sciacquare subito con acqua. Se il liquido entra in contatto con gli occhi, rivolgersi a un medico. Il liquido espulso dalla batteria potrebbe causare irritazioni o ustioni.
- Non utilizzare un pacco batteria o uno strumento danneggiato o modificato. Le batterie danneggiate o modificate possono presentare comportamenti imprevedibili con conseguente pericolo di incendio, esplosione o rischio di lesioni.
- Non esporre il pacco batteria o l'attrezzo al fuoco o a calore eccessivo. L'esposizione al fuoco o a temperatura superiore a 130 ° C possono causare esplosioni.
- Seguire tutte le istruzioni di ricarica e non caricare la batteria o lo strumento al di fuori dell'intervallo di temperatura specificato nelle istruzioni. Ricaricare in modo improprio o a temperature sopra l'intervallo specificato può danneggiare la batteria e aumentare il rischio di incendio.

Riparazioni

- Assicurarsi che l'utensile elettrico sia mantenuto da personale qualificato che utilizza solo ricambi originali. Questo assicurerà longevità e sicurezza allo strumento.
- Non utilizzare mai batterie danneggiate. La riparazione dei pacchi batteria dovrebbe essere eseguita solo dal produttore o dai fornitori autorizzati.

NELLA SCATOLA

Componenti



1. Interruttore ON / OFF
2. Area dell'impugnatura
3. Sacchetto per la polvere
4. Piastra di levigatura rotante
5. Adattatore per aspirapolvere
6. Carta vetrata

Istruzioni operative



NOTA: prima di utilizzare lo strumento, leggere attentamente il libretto di istruzioni.

Destinazione d'uso

La macchina è intesa per la carteggiatura a secco di legno, plastica, metallo su materiale di riempimento così come su superfici verniciate.

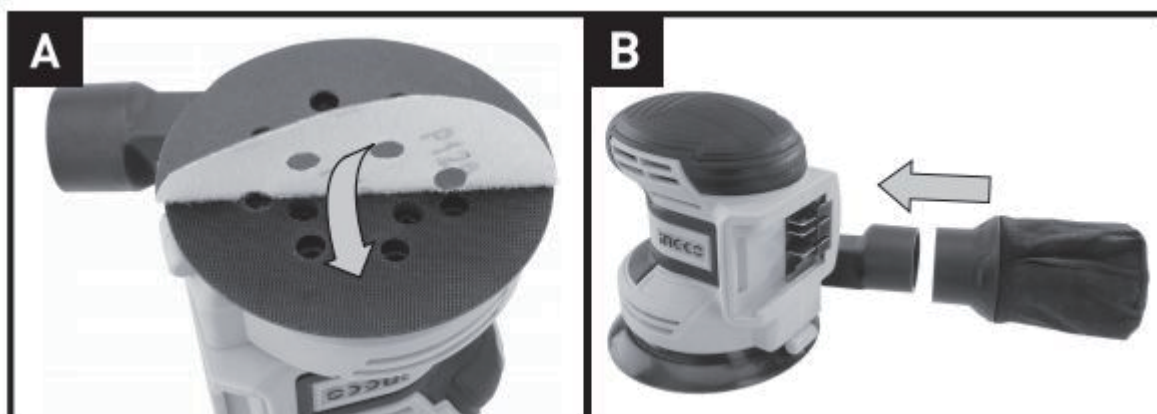
Le macchine a controllo elettronico sono anche adatte per la lucidatura.

MONTAGGIO

1. MONTARE LA CARTA VETRATA [VEDERE FIG. A]

1] Rimuovere la polvere o altri oggetti dal piatto e dalla carta vetrata.

2] La carta vetrata presenta dei fori di estrazione della polvere che è necessario allineare con i punti della piastra abrasiva segnalati, altrimenti l'estrazione della polvere non funzionerà.



2. MONTARE IL SACCHETTO DELLA POLVERE

Collegamento del sacchetto per la polvere [Vedi Fig. B]

Utilizzare sempre la levigatrice con il sacchetto per la polvere montato.

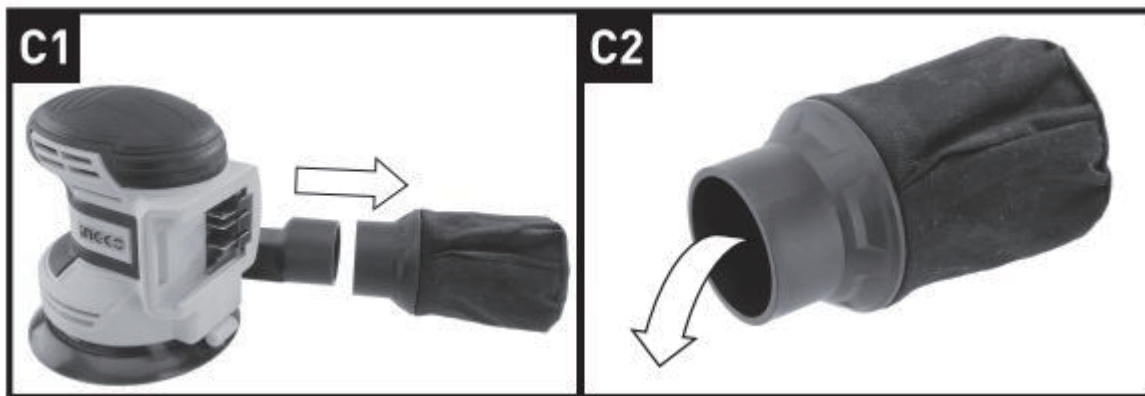
Per collegare, far scorrere il sacchetto per la polvere sull'attrezzo.

ATTENZIONE! Per impedire la possibilità che polvere di sabbia o corpi estranei siano lanciati verso il viso o gli occhi, non tentare mai di usare la levigatrice senza il sacchetto per la polvere correttamente installato.

- Svuotare la polvere (vedi Fig. C1, C2)

Per un funzionamento più efficiente, svuotare il sacchetto per la polvere ogni 5-10 minuti.

Per svuotare il sacchetto raccogli-polvere, estrarre il sacchetto raccogli-polvere ed eliminare la polvere.



4. INSTALLARE E RIMUOVERE IL PACCO BATTERIA

Far scorrere la batteria completamente carica sullo strumento con una forza sufficiente fino a quando non scatta in posizione. [VEDI FIG D1]

Premere prima il pulsante di rilascio della batteria, quindi estrarre la batteria dallo strumento. [VEDI FIG D2]



FUNZIONAMENTO

1. INTERRUETTORE ON / OFF [VEDI FIG. E]

Per avviare la levigatrice, premere il coperchio di protezione sull'interruttore indicato dal segno "I" .

Per fermare la levigatrice, premere il coperchio protettivo indicato dal segno "O".



2. SUPERFICI DA SABBIARE

Posizionare la macchina con la carta abrasiva completamente sulla superficie da lavorare. Assicurare una pressione di levigatura uniforme. Una minore pressione di levigatura aumenta la capacità di levigatura e protegge la macchina e lo strumento di levigatura. La capacità di rimozione e il modello di levigatura sono determinati principalmente dalla selezione della carta vetrata [granulometria], dalla velocità della piastra di levigatura e dalla pressione applicata.

Carteggiatura ruvida

Installare una carta vetrata a grana grossa. Applicare solo una leggera pressione di levigatura per raggiungere una maggiore rimozione del materiale.

Levigatura fine

Installare una carta vetrata a grana fine. Con una pressione moderata, spostare la macchina secondo un modello circolare o alternativamente in direzione longitudinale e trasversale sul pezzo.

Non inclinare la macchina per evitare la levigatura attraverso il pezzo da lavorare. durante la levigatura dell'impiallacciatura.

Al termine del lavoro, spegnere la macchina e sollevarla dal pezzo.

3. SABBIATURA ORBITALE

Guida la tua levigatrice parallelamente alla superficie di lavoro e spostala in cerchio o in croce. Non inclinare lo strumento per evitare segni di levigatura non desiderati. La quantità del materiale rimosso è determinato dalla velocità del disco abrasivo e dalla dimensione della grana utilizzata. La velocità del disco abrasivo diminuisce rispetto alla pressione applicata allo strumento. Per una rimozione più veloce, non aumentare la pressione sullo strumento. ma usare una grana più grossa.

1. SELEZIONARE LA GRANA DELLA CARTE VETRATA GIUSTA

È possibile acquistare diversi tipi di carta abrasiva da buoni negozi di bricolage.

A disposizione ci sono gradi grossi, medi e fini.

- Utilizzare grana grossa per levigare finiture ruvide, grana media per levigare e grana fine per rifinire.

- Maggiore è il numero della grana. più fine è la grana. Per lavori difficili, iniziare con un basso grado di grana e passare a un grado più alto e più fine [ad es. 120 grana] per la finitura. Se si usa un grado superiore per superfici ruvide la sabbiatrice si intaserà presto e dovrà essere riparata.

7 È consigliabile eseguire una prova su un pezzo di materiale di scarto per determinare l'ottimale grado di carta vetrata per una particolare applicazione.

Suggerimenti di lavoro per la tua levigatrice

Se lo strumento diventa troppo caldo, specialmente se usato a bassa velocità, impostare la velocità su massimo e avviarlo senza carico per 2-3 minuti per raffreddare il motore. Evitare l'uso prolungato a velocità molto basse. Utilizzare sempre carta abrasiva adatta al materiale che si desidera carteggiare. Accertarsi sempre che il pezzo da lavorare sia saldamente bloccato e fissato per impedire il movimento.

Qualsiasi movimento del materiale può influire sulla qualità della finitura della levigatura.

Avviare la levigatrice prima di carteggiare e spegnerla solo dopo aver smesso di carteggiare. Per risultati migliori, sabbiare il legno nella direzione della venatura. Non iniziare la levigatura senza aver montato la carta vetrata.

Non lasciare che la carta vetrata si logori, danneggerebbe la piastra di base, La garanzia non copre l'usura della piastra di base.

Utilizzare carta a grana grossa per carteggiare superfici ruvide, grana media per superfici lisce e grana fine per le superfici da rifinire. Se necessario, eseguire prima una prova su materiale di scarto.

Utilizzare solo carta vetrata di buona qualità.

La carta vetrata controlla l'efficienza di levigatura, non la quantità di forza applicata allo strumento, una forza eccessiva ridurrà l'efficienza di levigatura e causerà il sovraccarico del motore. La sostituzione della carta vetrata manterrà regolarmente la massima efficienza di carteggiatura.

Attenzione:

1. In ogni momento, lasciare che la levigatrice faccia il lavoro senza frozarla o applicare una pressione eccessiva sulla levigatrice. Preferibilmente, utilizzare un leggero movimento circolare. Premendo troppo forte si rallenta il movimento della macchina e questo influisce sulla qualità del lavoro.
2. L'errore più comune, tuttavia, è applicare troppa cera. Se il pad assorbe troppa cera, non durerà a lungo e la lucidatura sarà più difficile e richiederà più tempo. Se la cera sembra difficile da lucidare, potresti aver usato troppa cera.
3. Se il cuscinetto esce continuamente dalla piastra di base, provare con un nuovo cuscinetto.

Manutenzione


Rimuovere il pacco batteria dall'utensile prima di eseguire qualsiasi regolazione, manutenzione o riparazione.

L'utensile elettrico non richiede ulteriore lubrificazione o manutenzione. Non ci sono parti riparabili dall'utente nell'utensile elettrico. Non usare mai acqua o detergenti chimici per pulire il tuo strumento elettrico. Pulire con un panno asciutto.

Conservare sempre l'attrezzo elettrico in un luogo asciutto. Mantenere

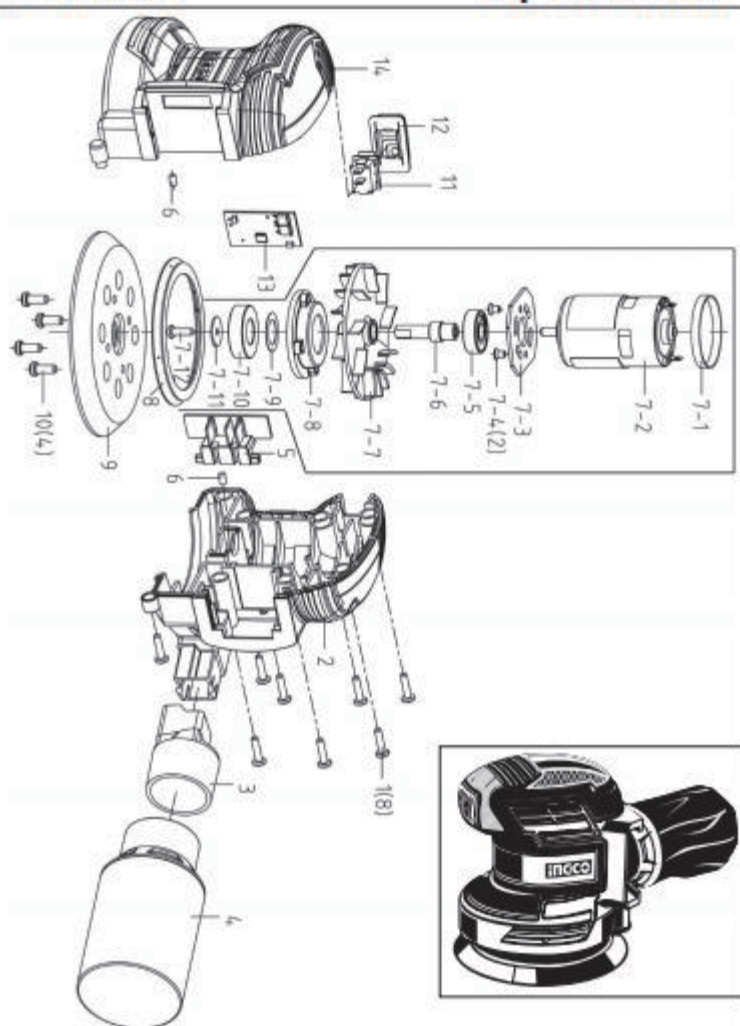
le fessure di ventilazione del motore pulite, mantenere tutti i comandi di lavoro liberi da polvere. Di tanto in tanto si potrebbero vedere scintille attraverso le fessure di ventilazione. Questo è normale e non danneggerà l'attrezzo. Se il cavo di alimentazione è danneggiato, deve essere sostituito dal produttore, dal suo centro di assistenza o da personale analogamente qualificato per evitare pericoli.

Dati tecnici

Voltage	20 V 
No load speed	10000/min
Rotary sanding plate	125mm

CROSLI2001

Exploded view



CROSLI2001		Spare part list
NO.	Exploding view	Qty
1	Screw	8
2	Right Cover	1
3	Joint	1
4	Dust Collection Module	1
5	Electrode Holder	1
6	Rubber Column	2
7	Motor Assembly	1
7-1	Damping Ring	1
7-2	Motor	1
7-3	Motor Fixing Plate	1
7-4	Screw	2
7-5	Bearing	1
7-6	Output Shaft	1
7-7	Fan	1
7-8	Bearing Block	1
7-9	Washer	1
7-10	Bearing	1
7-11	Washer	1
7-12	Screw	1
8	Brake Ring	1
9	Chassis	1
10	Screw	4
11	Switch	1
12	Switch Cover	1
13	Pcb	1
14	Left Cover	1

DICHIARAZIONE DI CONFORMITÀ CE

XONE S.r.l.

Certifica che il progetto e la realizzazione di questo prodotto

Marca: INGCO TOOLS

Modello n°: CROSLI2001

Descrizione: LEVIGATRICE A BATTERIA

è conforme alle seguenti direttive:

2006/42/CE

2014/30/UE

2011/65/UE

E standard:

EN 650745-1

EN 607545-2-1

EN 55014-1

EN 55014-2

EN 61000-3-2

EN 61000-3-3

XONE s.r.l.

S.S. 172 per Martina Franca n 7600 – Zona PIP, 74123 TARANTO



ingco



INGCO TOOLS CO., LIMITED

www.ingco.com

MADE IN CHINA

0519.V01

CROSLI2001

Il presente manuale è una traduzione dall'originale
della INGCO TOOLS CO., LIMITED

XONE SRL
S.S. 172 per Martina Franca, 7600
74123 Taranto (ITALY)