

ingco

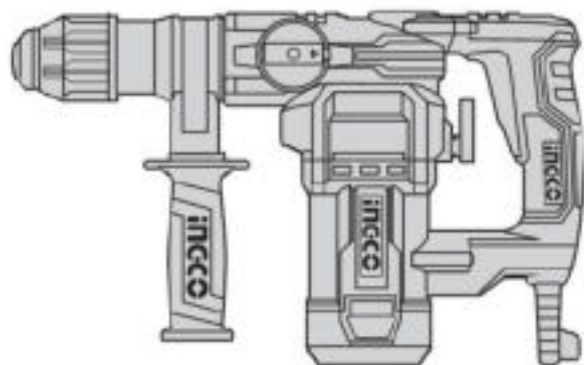
Make The World In Your Hands

**SUPER
SELECT** ✓

MANUALE PRODOTTO

Martello rotante







1050W



RH10506 URH10506



Indicazioni nel manuale di istruzioni e l'etichetta sullo strumento:

	Disporre isolamento per una protezione aggiuntiva.
	Leggere il manuale di istruzioni prima dell'uso.
	Conformità CE.
	Indossare occhiali di sicurezza, protezione per l'udito e respiratore appropriato.
	I prodotti elettrici di scarto non devono essere trattati con i rifiuti domestici. Si prega di riciclare come esistono strutture. Verificare con l'autorità locale o il rivenditore per consigli sul riciclaggio.
	Avverti di sicurezza: Utilizzare solo gli accessori supportati dal produttore.

CARATTERISTICHE

Modello Num	RH 10505	URH10506
Voltaggio:	220-240V~	110-120V~
Frequenza:	50/60HZ	51/60Hz
Potenza d'ingresso:	1050W	1050W
Velocità a vuoto	MO* in	1100iMin
Velocità colpi:	3800/m in	3800/min
Forza d'impatto:	4.5J	4.5.1
Capacità perforazione	Cemento	26mm
	Acciaio	13mm
	Legno	40mm
		1-1/T

Grado di protezione



/ II

MARTELLO PERFORANTE

Introduzione



Le istruzioni per l'uso sono parte di questo prodotto.

Contengono informazioni importanti sulla sicurezza, l'uso e lo smaltimento. Prima di utilizzare il prodotto, familiarizzare con tutte le istruzioni operative e di sicurezza. Utilizzare questo prodotto solo come descritto e solo per le aree di applicazione specificate. Si prega di trasmettere queste istruzioni per l'uso anche a qualsiasi futuro proprietario.

Uso corretto

Il martello perforatore (di seguito apparecchio) è adatto per:

- Foratura a percussione su muratura, cemento e pietra
- Scalpellatura su calcestruzzo, pietra e intonaco
- Foratura di pietra, legno e metallo

Qualsiasi altro utilizzo o una modifica nell'apparecchio è considerato un uso improprio e può portare a lesioni personali gravi.

Contenuto confezione

- 1pz martello perforatore
- 1pz maniglia INGCO
- 3pz punte per trapano (ved fig B)
- 1pz scalpello piatto (ved fig. B)
- 1 pz scalpello a punta (ved fig B)
- 1pz custodia per il trasporto
- 1 pz tubo di grasso
- 1 pz tappo antipolvere
- 1 pz manuale operativo



Livello di potenza sonora garantito
LWA in dB.

Istruzioni di sicurezza specifiche per trapani a percussione



Indossare protezioni per le orecchie. L'esposizione al rumore può provocare la perdita dell'udito.

Utilizzare una o più impugnature ausiliarie, se fornite con l'utensile. La perdita di controllo può causare lesioni personali.

Tenere l'utensile elettrico dalle superfici di presa isolate, quando si esegue un'operazione in cui l'accessorio di taglio potrebbe entrare in contatto con cavi nascosti o con il proprio cavo. L'accessorio da taglio che entra in contatto con un filo "sotto tensione" può mettere "sotto tensione" le parti metalliche esposte dell'utensile elettrico e provocare una scossa elettrica all'operatore.



Indossare una maschera antipolvere.



Componenti raffigurati

- 1 Selettore funzioni
- 2 Selettore funzioni rilascio interruttore
- 3 Interruttore On/Off
- 4 Interruttore martello
- 5 Maniglia aggiuntiva
- 6 Punta portautensili
- 7 Manicotto bloccaggio

AVVERTENZA! POLVERI NOCIVE!

- ▶ Lavorare con polveri nocive/tossiche comporta rischi per la salute della persona che utilizza l'apparecchio e di altre persone nell'area circostante.

ATTENZIONE - LINEE DI SERVIZIO! PERICOLO!

Adottare misure per assicurarsi di non colpire alcuna linea di servizio (elettricità, acqua, gas) quando si lavora con l'utensile elettrico. Se necessario, controllare con un rilevatore di linea di servizio prima di iniziare a perforare una superficie.

Accessori originali/attrezzature aggiuntive

- Utilizzare solo gli accessori e le dotazioni supplementari specificati nelle istruzioni per l'uso e compatibili con l'apparecchio.

Messa in funzione**Maniglia supplementare****NOTA**

- ▶ Per ragioni di sicurezza, utilizzare questo apparecchio solo con la maniglia supplementare montata.

- Rimuovere la maniglia aggiuntiva ruotandola in senso orario.
- ◆ Ruotare la maniglia nella posizione desiderata.
- ◆ Fissare la maniglia aggiuntiva nella nuova posizione ruotandola in senso antiorario.

Strumento:

- ◆ Tirare indietro il manicotto di bloccaggio e inserire l'utensile nel portautensile.
- ◆ Rilasciare il manicotto di bloccaggio. Questo blocca il supporto. Verificare che l'utensile sia correttamente bloccato tirandolo. Il sistema ha uno stratagemma radiale grazie al suo design.

Strumento di rimozione

- Tirare indietro il manicotto di bloccaggio.

Funzioni**Seleziona la modalità operativa****Interruttore martello:**

- ◆ Ruotare l'interruttore del martello nella posizione desiderata.



Perforazione a percussione = Martello ON

Perforazione = Martello OFF

Funzione selettore:

- Ruotare e tenere premuto il pulsante di sblocco del selettore di funzione. Ruotare il selettore di funzione in modo che il simbolo desiderato si innesti sulla freccia.

Perforazione a martello

Cesellatura

**Accensione e spegnimento****Accensione dell'apparecchio:**

- Premere l'interruttore ON/OFF.

Spegnimento dell'apparecchio:

- Rilasciare l'interruttore ON/OFF.

Manutenzione e pulizia

AVVERTIMENTO! RISCHIO DI INFORTUNIO! Spegnere l'apparecchio e rimuovere la spina prima di avviarlo

- L'apparecchio deve essere sempre mantenuto pulito, asciutto e privo di olio o grasso.
- Per pulire l'esterno, utilizzare un panno morbido e asciutto.
- Pulire regolarmente il portautensile.
- Per fare ciò tirare indietro il manicotto di bloccaggio ed estrarre il cappuccio di protezione dal portautensile.
- Prima di inserire l'utensile, ingrassare leggermente il portautensile.

**AVVERTENZA!**

- Se il cavo di alimentazione di questo utensile elettrico è danneggiato, deve essere sostituito con un cavo adatto disponibile presso un centro di assistenza.

Smaltimento

L'imballaggio è realizzato con materiale ecologico e può essere smaltito presso l'impianto di riciclaggio locale.



Non smaltire gli utensili elettrici con i normali rifiuti domestici!

La direttiva europea 2012/19/UE richiede che gli utensili elettrici usurati vengano raccolti separatamente e immessi in un processo di riciclaggio compatibile con l'ambiente.

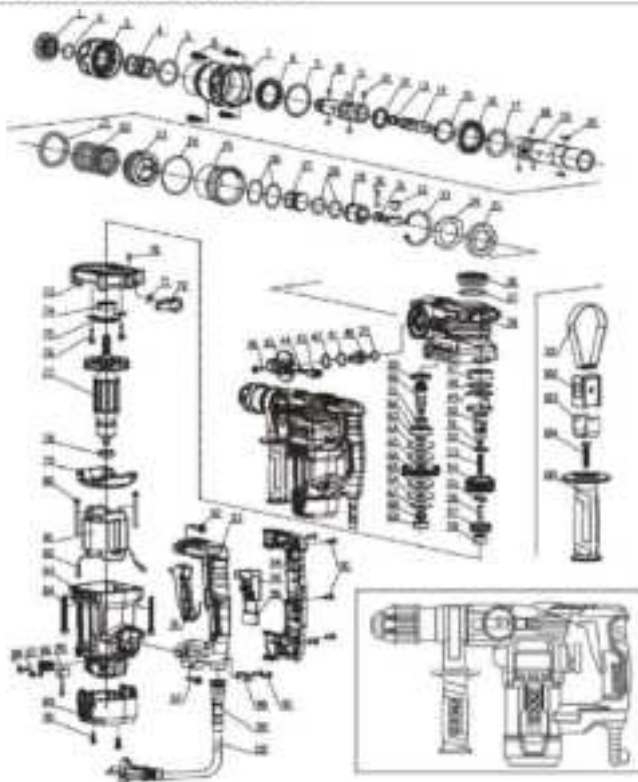
La comunità locale o le autorità municipali possono fornire informazioni su come smaltire l'apparecchio usurato.

INGCO**ELENCO PEZZI****RH10506, URH10506**

NO.	Part Description	Qt	NO.	Part Description	Qt
1	Colonna in gomma	1	31	Biella	1
2	Anello elastico	1	32	Biella	1
3	Rastrelliera per sfere in	1	33	Anello elastico	1
4	Primavera	1	34	Deflettore dell'olio	1
5	Rondella	1	35	Boccola 30x47x9	1
6	Bullone M5*25	4	36	Copertura Grasso	1
7	Custodia in alluminio	1	37	Anello a O	1
8	Paraolio	1	38	Riduttore	1
9	Rondella	1	39	Anello a O	1
10	Sfera d'acciaio $\Phi 7.14$	5	40	Manopola regolatrice	1
11	Manicotto a cricchetto	1	41	Rondella	1
12	Anello di tenuta	1	42	Anello elastico	1
13	Anello di tenuta	1	43	Blocco del mandrino	1
14	Martello	1	44	Molla	1
15	Anello elastico	1	45	Pulsante	1
16	Cuscinetto 61906	1	46	Bullone M4x12	1
17	Rondella	1	47	Cuscinetto 6003-RS	1
18	Sfera d'acciaio $\Phi 6,35$	3	48	Rondella	1
19	Cilindro	1	49	Anello elastico	1
20	Chiave	2	50	Asta	1
21	Anello Regolazione	1	51	Feltro di lana	1
22	Molla	1	52	Anello elastico	1
23	Ingranaggio 34	1	53	Molla	1
24	Anello a O	1	54	Ingranaggio	1
25	Manicotto di Regolazione	1	55	Chiave	1
26	Anello elastico	2	56	Perno	1
27	Martello /25*30	1	57	Anello in acciaio	1
28	Anello a O	2	58	Spazzola	1
29	Pistone	1	59	Paraolio	1
30	Perno	1	60	Ingranaggio	1

INGCO**ELENCO PEZZI****RH10506, URH10506**

NO.	Descrizione Parti	Qt	NO.	Descrizione Parti	Qt
61	Rondella	1	84	Bullone M5*50	4
62	Cuscinetto 6002-RS	1	85	Spazzola di carbone	2
63	Rondella	1	86	Portaspazzole/molla	2
64	Rondella con foro	2	87	Portaspazzole/molla	2
65	Piastra di attrito 14x35x2	2	88	Vite ST3.9*10	2
66	Ingranaggio36	1	89	Copertura del motore	1
67	Molla a disco	1	90	Vite ST3 9*10	2
68	Dado	1	91	Interruttore	1
69	Cuscinetto 627-RS	1	92	Bullone M5*22	9
70	Perno 3*6.3	1	93	Maniglia sx / Maniglia dx	1
71	Anello a O	1	94	Maniglia sx / Maniglia dx	1
72	Assemblaggio pulsante	1	95	Interruttore	1
73	Copertura centrale	1	96	Condensatore (opzione)	1
74	Cuscinetto 6200-2RS	1	97	Vite ST4.8*25	2
75	Flangia	1	98	Scheda cavo	1
76	Bullone M4*/4	2	99	Salvacavo	1
77	Rotore	1	100	Cavo di alimentazione	1
78	Cuscinetto 608-RS	1	101	Fascetta	1
79	Deflettore	1	102	Staffa	1
80	Vite ST3.9*65	2	103	Piastra acciaio a forma U	1
81	Statore	1	104	Bullone M8*38	1
82	Molla della spina 4.8	2	105	Maniglia ausiliaria	1
83	Abitazione	1			

INGCO**VISIONE ESPLOSA****RH10506 , URH10506**

DICHIARAZIONE DI CONFORMITÀ CE

XONE S.r.l.

Certifica che il progetto e la realizzazione di questo prodotto

Marca: INGCO TOOLS

Modello n°: RH10506

Descrizione: MARTELLO DEMOLITORE ROTATIVO

Anno di fabbricazione 2023

E' conforme alle seguenti direttive:

2006/42/CE

2014/30/UE

2011/65/UE+2015/863/UE

Rumore: Lpa: 92dB(A) Lwa: 103dB(A) K= 3,0 dB(A)

Vibrazioni: ah,hd= 27,1 m/s² K= 1,5 m/s² ah,cheq= 12,9 m/s² K= 1,5 m/s²

Soddisfa, ove pertinenti, i requisiti delle seguenti norme tecniche:

EN60745-1:2009+A11:2010; EN60745-2-3:2011+A2:2013+A11:2014+A12:2014; EN55014-

1:2006+A1:2009+A2:2011; EN55014-2:1997+A1:2001

+A2:2008; EN61000-3-2:2014; EN61000-3-3:2013; EN50581:2012;

Responsabile fascicolo tecnico: Carlo Perrone

XONE s.r.l.

S.S. 172 per Martina Franca n 7600 – Zona PIP, 74123 TARANTO



INGCO

Make The World In Your Hands

