

INGCO

Avvitatore Ad Aria Compressa

IT Avvitatore Ad Aria Compressa



AIW12561



Importanti norme di sicurezza

1. Quando si utilizza lo strumento indossare sempre occhiali protettivi, maschera protettiva appropriata o attrezzatura antipolvere di protezione per le vie respiratorie.
2. Assicurarsi sempre che l'attrezzo sia spento prima di collegare l'alimentazione dell'aria.
3. Scollegare qualsiasi attrezzo dall'alimentazione dell'aria prima di sostituire lame o dischi e prima di qualsiasi operazione di manutenzione.
4. Mantenere sempre pulito e lubrificato l'attrezzo ad aria compressa. La lubrificazione quotidiana è essenziale per evitare la corrosione interna e possibili guasti.
5. Non indossare orologi, bracciali ad anelli o indumenti larghi quando si usano strumenti ad aria.
6. Usare solo tubi flessibili leggeri dallo strumento alla parete o al giunto del compressore. Non montare giunti a cambio rapido sull'attrezzo, poiché le vibrazioni possono causare la rottura del giunto.
7. Non sovraccaricare la macchina. Consentire allo strumento di operare alla sua velocità ottimale per la massima efficienza.
8. Non aumentare la pressione dell'aria oltre il livello raccomandato dal produttore, poiché un carico eccessivo può causare la rottura del rivestimento dell'attrezzo. Inoltre, questo utilizzo può creare un'usura eccessiva delle parti in movimento e possibili guasti.
9. Nell'interesse della sicurezza e di possibili danni allo strumento o all'operatore, assicurarsi sempre che lo strumento si sia arrestato completamente prima di posarlo dopo l'uso.
10. Assicurarsi sempre che il pezzo da lavorare sia fissato saldamente, lasciando entrambe le mani libere per un saldo controllo dell'attrezzo.
11. Assicurarsi sempre che gli accessori come lame, dischi, prese, ecc. siano progettati per l'uso con la macchina. Inoltre, accertarsi che siano correttamente e saldamente fissati prima di collegare la macchina alla presa d'aria.

Specifiche tecniche

Guida quadrata.....	1/2" (13mm)
Dimensione dei bulloni	5/8" (16mm)
Velocità a vuoto.....	7,500/min
Coppia massima.....	420ft/lb(567N.m)
Media. consumo d'aria.....	5 cfm (142.5/min)
Pressione d'esercizio.....	90psi(6.3bar)
Dimensioni della presa d'aria.....	1/4"
Tubo dell'aria	3/8"
Peso.....	5.70Lbs (2.6kgs)
Livello di pressione sonora ponderato.....	92.6dB(A)
Livello di potenza sonora	103.6dB(A)
Vibrazioni impugnature.....	2.8m/s ²

Istruzioni per l'uso

Meccanismo a percussione dell'avvitatore ad aria compressa durevole, lubrificazione a pressione, regolatore di potenza, velocità variabile, coppia elevata, scarico anteriore, potenza perpendicolare e caratteristiche prestazionali per affrontare i lavori più duri con facilità, comprovata durata ed economia.

Alimentazione dell'aria

1. Assicurarsi che la valvola dell'aria compressa dell'avvitatore (o il grilletto di accensione) sia posizionato su "off" prima di collegarlo alla presa d'aria.
2. È richiesta una pressione dell'aria di 90psi e un flusso d'aria conforme alle specifiche.
3. **ATTENZIONE!** Assicurarsi che l'alimentazione dell'aria sia pulita e non superi i 90psi durante l'uso dell'avvitatore. Una pressione dell'aria troppo elevata e l'aria sporca riducono la durata del prodotto a causa di una eccessiva usura, possono essere pericolose e causare danni o lesioni personali.
4. Svuotare e pulire il serbatoio dell'aria ogni giorno. L'acqua nel tubo e nel serbatoio d'aria danneggerà l'avvitatore.
5. Pulire il filtro di ingresso dell'aria settimanalmente.
6. La pressione deve essere aumentata per compensare tubi dell'aria insolitamente lunghi (oltre gli 8 metri). Il diametro del tubo deve essere di 3/8 " I.D.
7. Tenere il tubo lontano da calore, da olio e spigoli vivi. Controllare che il tubo non sia usurato e accertarsi che tutti i collegamenti siano sicuri.

Lubrificazione

Si consiglia l'uso di un lubrificatore di filtro in linea automatico (Fig4), in quanto questo aumenta la durata dell'utensile e mantiene lo strumento funzionante a lungo. Il lubrificatore in linea deve essere controllato regolarmente e riempito con olio per utensili ad aria.

La corretta regolazione del lubrificatore in linea viene eseguita posizionando un foglio di carta accanto alle aperture di scarico e tenendo la valvola aperta per circa 30 secondi. Il lubrificatore è impostato correttamente quando una leggera macchia d'olio si raccoglie sulla carta. Quantità eccessive di olio dovrebbero essere evitate.

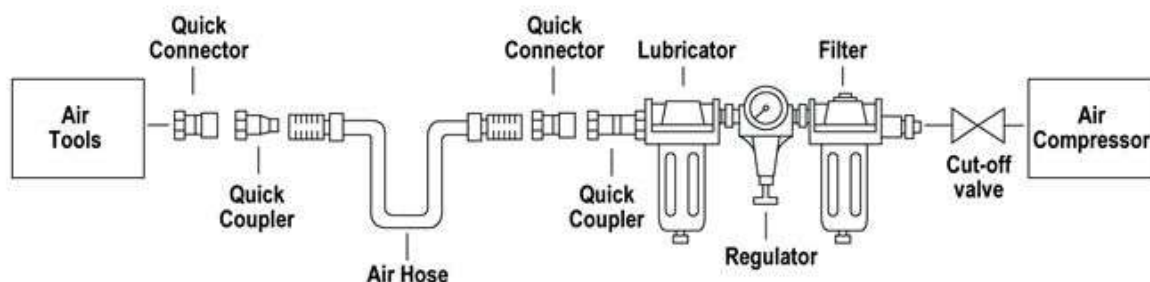
Nel caso in cui sia necessario conservare lo strumento per un lungo periodo di tempo (durante la notte, nei fine settimana, ecc.), si dovrebbe lubrificare con una quantità abbondante di lubrificante. Lo strumento deve essere acceso per circa 30 secondi per garantire che l'olio sia stato uniformemente distribuito in tutto lo strumento. L'attrezzo deve essere conservato in un ambiente pulito e asciutto.

È molto importante che l'utensile sia lubrificato correttamente mantenendo il lubrificatore della linea d'aria pieno e regolato correttamente. Senza un'adeguata lubrificazione, l'utensile non funzionerà correttamente e le parti si usureranno prematuramente.

Utilizzare il lubrificante appropriato nel lubrificatore della linea d'aria. Il lubrificatore deve essere del tipo a basso flusso d'aria o a variazione del flusso d'aria e deve essere mantenuto pieno fino al livello corretto. Utilizzare solo lubrificanti consigliati, appositamente realizzati per applicazioni pneumatiche. Lubrificanti non adatti possono danneggiare i composti in gomma, gli anelli o altre parti in gomma dell'attrezzo.

IMPORTANTE!!!

Se un filtro, un regolatore o un lubrificatore automatico non è installato sull'impianto di aria compressa, tutti gli strumenti pneumatici devono essere lubrificati almeno una volta al giorno o dopo 2 ore di lavoro con 2 o 6 gocce di olio, a seconda dell'ambiente di lavoro, direttamente attraverso il raccordo maschio nell'alloggiamento dell'utensile.



Caricamento e funzionamento

AVVERTENZA: assicurarsi di leggere, comprendere e applicare le istruzioni di sicurezza prima dell'uso.

1. Utilizzare esclusivamente bussole esagonali progettate specificamente per l'uso con un avvitatore ad aria compressa.
 2. Collegare l'avvitatore al tubo dell'aria.
 3. Posizionare la bussola sul dado corrispondente e premere il grilletto per azionare l'avvitatore.
 4. Per cambiare direzione, premere il pulsante nella parte superiore dell'impugnatura. Direzione "R" per retromarcia e "F" per avanti.
 5. Il flusso d'aria può essere regolato agendo sulla valvola di flusso alla base dell'impugnatura.
- NON utilizzare alcuna forza aggiuntiva sull'avvitatore e sulla chiave per rimuovere un dado.

NON far girare a vuoto l'avvitatore per un periodo di tempo prolungato poiché questo ridurrebbe la sua durata.

Manutenzione

AVVERTENZA: scollegare l'avvitatore dalla presa d'aria prima di cambiare accessori, effettuare manutenzione o altre operazioni sull'attrezzo.

Sostituire o riparare parti danneggiate. Utilizzare solo ricambi originali. Pezzi non originali e non autorizzati dal produttore potrebbero essere pericolosi.

1. Lubrificare quotidianamente l'avvitatore ad aria compressa con alcune gocce di olio per utensili ad aria versate direttamente nell'ingresso dell'aria.
2. NON utilizzare prese usurate o danneggiate.
3. La perdita di potenza o un funzionamento irregolare può essere dovuto a quanto segue:
 - a) scarico eccessivo sulla linea dell'aria. Umidità od ostruzione nel tubo dell'aria. Dimensioni o tipo di connettori del tubo errati. Per risolvere il problema controllare l'alimentazione d'aria e seguire le istruzioni.
 - b) I depositi di polvere o di gomma nell'avvitatore possono ridurre le prestazioni. Se il modello è dotato di un filtro dell'aria (situato nell'area dell'ingresso dell'aria), rimuovere il filtro e pulirlo.
4. Quando non in uso, scollegare dall'alimentazione dell'aria, pulire l'avvitatore e conservare in un luogo sicuro, asciutto, lontano dalla portata dei bambini.

Risoluzione dei problemi

La seguente tabella elenca i più comuni problemi e le soluzioni correlati allo strumento. Si prega di leggere attentamente la tabella e di seguirne le istruzioni.

AVVERTENZA: se si verifica uno dei seguenti problemi durante il funzionamento, interrompere l'uso dello strumento immediatamente, o potrebbe causare lesioni personali gravi. Solo personale qualificato o un centro di assistenza autorizzato possono eseguire riparazioni o sostituire parti dell'attrezzo.

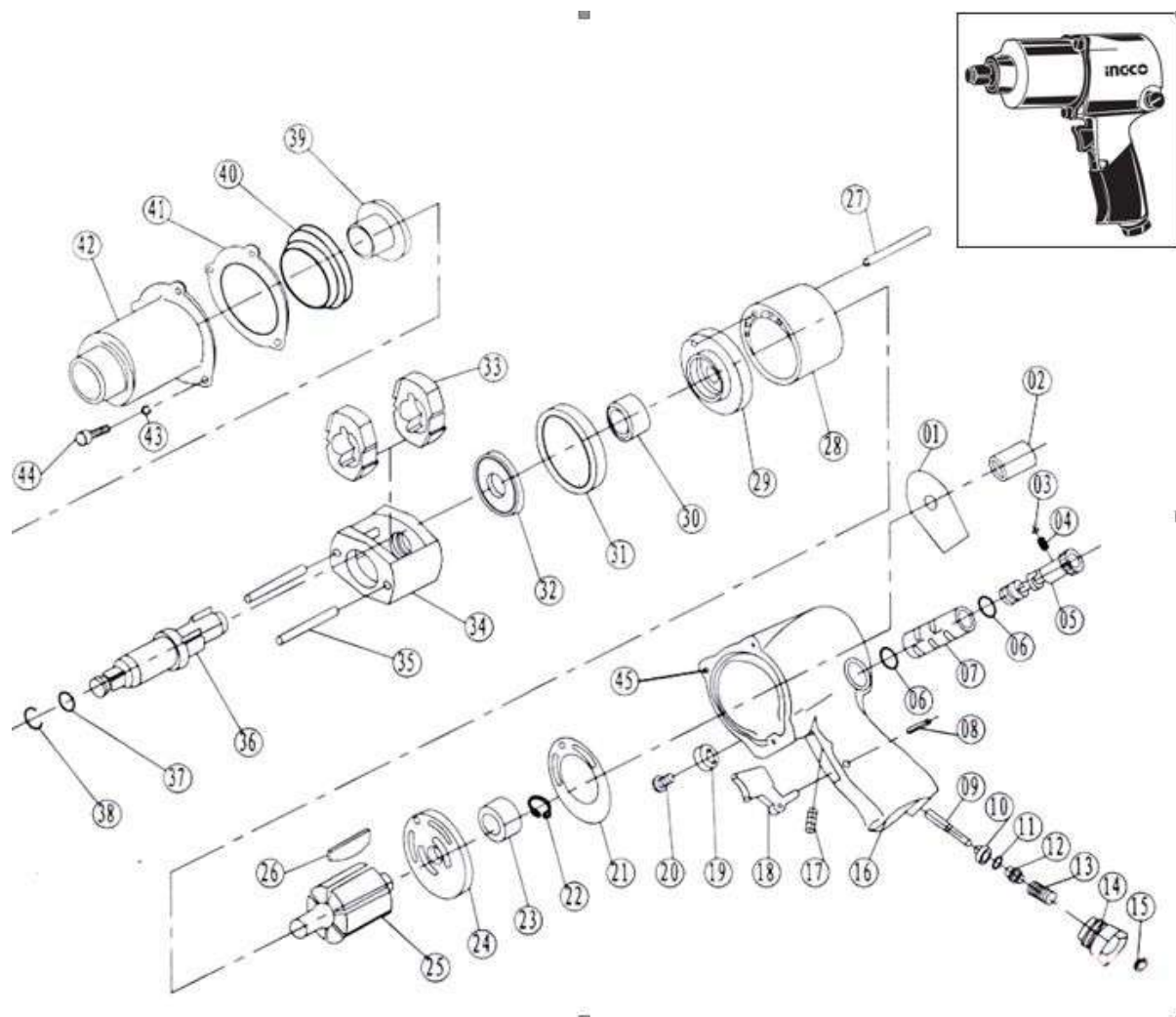
Scollegare lo strumento dalla presa d'aria prima di tentare la riparazione o la regolazione.

Quando si sostituiscono gli anelli o il cilindro, lubrificare con olio per utensili ad aria prima del montaggio.

PROBLEMI	POSSIBILI CAUSE	SOLUZIONI
Lo strumento funziona a velocità normale ma perde sotto carico	<ul style="list-style-type: none"> ■ Parti del motore usurate. ■ Frizione usurata o incollata a causa della mancanza di lubrificante 	<ul style="list-style-type: none"> ■ Lubrificazione del corpo della frizione. ■ Controllare l'eccesso di olio della frizione, che deve essere solo a metà. Una quantità eccessiva può causare trascinamento su parti della frizione ad alta velocità, es. un avvitatore oliato / lubrificato tipicamente richiede 1/2 oncie di olio. <p>GRASSO LUBRIFICANTE: NOTE: il calore di solito indica una quantità di grasso insufficiente nella camera della frizione. Condizioni operative più impegnative potrebbero richiedere una lubrificazione più frequente.</p>
Lo strumento funziona lentamente. L'aria esce leggermente fuori dallo scarico	<ul style="list-style-type: none"> ■ Parti del motore bloccate da particelle di sporco ■ Regolatore di potenza in posizione di chiusura ■ Flusso d'aria bloccato da sporco 	<ul style="list-style-type: none"> ■ Controllare che il filtro di ingresso dell'aria non sia ostruito. ■ Versare olio lubrificante per utensili ad aria compressa nell'ingresso dell'aria come da istruzioni. ■ Utilizzare lo strumento in brevi intervalli rapidamente invertendo la rotazione avanti e indietro ove possibile. ■ Ripetere come sopra se necessario.

Lo strumento non funziona. L'aria scorre liberamente fuori dallo scarico	<ul style="list-style-type: none"> ■ Una o più pale del motore si sono bloccate a causa dell'accumulo di materiale. 	<ul style="list-style-type: none"> ■ Rovesciare l'attrezzo per lubrificare l'ingresso dell'aria. ■ Utilizzare lo strumento in brevi intervalli di rotazione in avanti e / o indietro, ove possibile. ■ Toccare delicatamente la scatola del motore con un martello di plastica. ■ Disconnettere l'alimentazione. Liberare il motore ruotando manualmente la guida di azionamento, laddove possibile
Lo strumento non si spegne	<ul style="list-style-type: none"> ■ Gli anelli sono scollegati dalla valvola di ingresso 	<ul style="list-style-type: none"> ■ Riposizionare gli anelli
Nota: le riparazioni devono essere eseguite da personale qualificato.		

VISTA ESPLOSA DELLE PARTI



LISTA DELLE PARTI DI RICAMBIO

AIW12561 Spare part list					
No.	Description	Qty	No.	Description	Qty
1	label	1	24	back cover	1
2	oil cup	1	25	Rotor assembly	1
3	steel ball $\phi 3.175$	1	26	vane	6
4	adjust Spring	1	27	cylinder Pin	1
5	flow regulator	1	28	cylinder	1
6	O-ring 10.6*1.8	2	29	front cover	1
7	value cover	1	30	bearing 16002	1
8	Trigger pin	1	31	washer	2
9	Valve pin	1	32	Gasket	1
10	plug	1	33	Hammering block	2
11	O-ring 7.6*1.8	1	34	Hammering chamber	1
12	air intake plug	1	35	Hammer rod	2
13	air intake spring	1	36	Crank shaft	1
14	Air Inlet Plug	1	37	O-ring 7.65*1.78	1
15	dust proof cap	1	38	Overhand volume	1
16	Housing	1	39	bush	1
17	Bolt M8*8	1	40	locating ring	1
18	Trigger	1	41	seal gasket	1
19	adjust cap	1	42	Gun Body cover	1
20	Bolt M6*10	1	43	Spring Gasket	3
21	sealing ring	1	44	Bolt M5*16	3
22	circlip 12	1	45	screw 5*0.8*12.3	3
23	bearing 6001	1			

ingco



INGCO TOOLS CO.,LIMITED
www.ingcotools.com

MADE IN CHINA

1217.V01

AIW12561