



www.bestwaycorp.com

**©2023 Bestway Inflatables & Material Corp.**

All rights reserved/Tous droits réservés/Todos los derechos reservados/Alle Rechte vorbehalten/Tutti i diritti riservati

Trademarks used in some countries under license from/

Marques utilisées dans certains pays sous la licence de/

Marcas comerciales utilizadas en algunos países bajo la licencia de/

Die Warenzeichen werden in einigen Ländern verwendet unter Lizenz der/

Marchi utilizzati in alcuni paesi concessi in licenza a

**Bestway Inflatables & Material Corp., Shanghai, China**

Manufactured, distributed and represented in the European Union by/

Fabriqués, distribués et représentés dans l'Union Européenne par/Fabricado, distribuido y representado en la Unión Europea por/

Hergestellt, vertrieben und in der Europäischen Union vertreten von/Prodotto, distribuito e rappresentato nell'Unione Europea da

**Bestway Europe S.p.a., Via Resistenza, 5, 20098 San Giuliano Milanese (Milano), Italy**

Distributed in Latin America by/Distribué en Amérique latine par/Distribuido en Latinoamérica por/Distribuido en América Latina por

**Bestway Central & South America Ltda, Salar Ascotan 1282, Parque Enea, Pudahuel, Santiago, Chile**

Distributed in Australia & New Zealand by **Bestway Australia Pty Ltd, Unit 2/98-104 Carnarvon St Silverwater, NSW 2128, Australia**

Tel: Australia: +61 2 9037 1388; New Zealand: +0800 142 101

Distributed in United Kingdom by **Bestway Corp UK Ltd, 8 Wentworth Road, Heathfield Industrial Estate, Newton Abbot, Devon, TQ12 6TL**

Exported by/Exporté par/Exportado por/Exportiert von/Esportato da

**Bestway (Hong Kong) International Ltd./Bestway Enterprise Company Limited**

Suite 713, 7/Floor, East Wing, Tsim Sha Tsui Centre, 66 Mody Road, Kowloon, Hong Kong

**www.bestwaycorp.com**

# OWNER'S MANUAL

## WARNING

### Safety information

Carefully read, understand, and follow all information in the user manual before installing and using the mini-pool. These warnings, instructions, and safety guidelines address some common risks of water recreation, but they cannot cover all risks and dangers in all cases. Always use caution, common sense, and good judgment when enjoying any water activity. Retain this information for future use.

### Non Swimmers safety

- Continuous, active, and vigilant supervision of weak swimmers and non-swimmers by a competent adult is required at all times (remembering that children under five are at the highest risk of drowning).
- Designate a competent adult to supervise the pool each time it is being used.
- Weak swimmers or non-swimmers should wear personal protection equipment when using the mini-pool.
- When the mini-pool is not in use, remove all toys and appealing objects from the water and the coping to avoid attracting children to the mini-pool.
- When the mini-pool is not in use, remove all toys or other objects from its surrounding that could be used by a child as a device to facilitate the access into the mini-pool (e.g. chairs, big toys, etc.).

### Safety devices

- It is recommended to install a barrier (and secure all doors and windows, where applicable) to prevent unauthorized access to the mini-pool.
- Personal protective equipment, barriers, pool covers, pool alarms, or similar safety devices are helpful aids, but they are not substitutes for continuous and competent adult supervision.

### Safety equipment

- Keep a working phone and a list of emergency phone numbers near the mini-pool.

### Safe use of the mini-pool

- Encourage all users especially children to learn how to swim.
- Learn Basic Life Support (Cardiopulmonary Resuscitation - CPR) and refresh this knowledge regularly. This can make a life-saving difference in the event of an emergency.
- Instruct all mini-pool users, including children, what to do in case of an emergency.
- Never dive into any shallow body of water. This can lead to serious injury or death.
- Do not use the mini-pool when using alcohol or medication that may impair your ability to safely use the mini-pool.
- When pool covers are used, remove them completely from the water surface before entering the pool.
- Replace water regularly according to manufacturer recommendations and depending on hygienic conditions, its cleanliness, its clarity, and its odour, or if any debris or stains are present in the mini-pool. Use of chemicals in mini-pools without water circulation may result in direct contact with the chemicals or in areas of high chemical concentration resulting in injury to the users.
- If chemicals are occasionally used to reduce the frequency of water replacement, follow chemicals manufacturer instructions closely (especially never use more than recommended), ensure the appropriate mixing of chemicals to avoid possible personal injuries and store chemicals out of reach of children.
- The use and installation of any electrical appliances around mini-pools shall be in accordance with the national regulations.
- Where applicable, remove any means of access from the mini-pool and store it out of reach of children whenever the mini-pool is not in use.
- Use of accessories not approved by the mini-pool manufacturer (e.g. ladders, covers, pumps, etc.) may result in risks of injuries or property damages.
- Use the signage as outlined below.



### Keep children under supervision in the aquatic environment.

#### No diving.

- Please read carefully and follow the safety warnings and safety signs on the pool wall.
- Selection of appropriate location to prevent the hazard of drowning of young children, install the mini-pool in a place where it is possible for the supervision to be constant.

## PLEASE READ CAREFULLY AND SAVE THESE INSTRUCTIONS FOR FUTURE REFERENCE.

## PRODUCT DESCRIPTION

Item	Parts
51041; 51045; 52489; 51080; 51121; 51117; 51132; 51042; 51048; 51122; 54005; 98011; 91056; 51043; 54153; 54066; 54120; 54336; 54337; 55001; 55031; 54117; 54118; 91008; 54006; 54244; 54409; 54150; 54121; 54009; 54321; 54422; 54423; 54426; 54443	One pool, repair patch

## INSTALLATION INSTRUCTIONS

1. Find solid, level ground and clear it of debris.
  - ATTENTION:** Do not set up the pool under cables or under trees.
2. Take the pool out of package with care.
3. Spread out the pool and make sure the pool is right side up.
4. Open the safety valves and inflate with an air pump (pump is not included in this product), close the valves after inflation. (For inflatable pool only)
  - ATTENTION:** Do not over inflate.
5. Begin to fill, once pool floor is slightly covered, smooth all wrinkles. Start at the center of pool and move to the outside.
6. Continue to fill the pool until the water capacity reaches 75%. Please kindly pay the utmost attention not to over fill the pool for security reasons.
  - WARNING:** Do not leave pool unattended while filling with water.

## DISASSEMBLY AND CLEANING

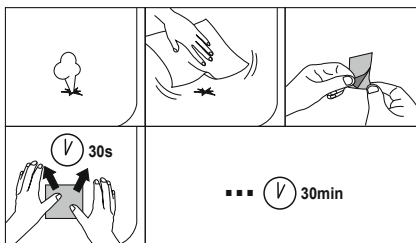
1. Check local regulations for specific directions regarding disposal of swimming pool water.
2. Drain the pool. **ATTENTION:** Do not leave the drained pool outside.
3. Open the safety valve and squeeze the valve at its base to deflate.
4. After deflation, use a damp cloth to clean.

## MAINTENANCE

- WARNING:** If you do not adhere to the maintenance guidelines covered herein, your health might be at risk, especially that of your children.
1. Replace the pool water regularly; unclean water is harmful to user's health.
  2. Please contact your local retailer to obtain chemicals to treat the water in your pool. Be sure to follow the chemical manufacturer's instructions.
  3. You may also purchase Bestway's maintenance kit (including pool skimmer and pool vacuum), chemical floater and pool cover from your local pool retailers to help keeping pool water clean.

## STORAGE

1. Make sure all water is drained from the pool. Once pool is completely dry, put the folded pool into the package.
2. Store in a dry place, warmer than 15°C, out of reach of children.
3. We strongly recommend the pool is disassembled during the off season (winter months).



# MANUEL DE L'UTILISATEUR

## ATTENTION

### Consignes de sécurité

Inviter l'utilisateur à lire attentivement, assimiler et respecter toutes les informations contenues dans la notice d'utilisation avant d'installer et d'utiliser la piscinette. Ces avertissements, instructions et consignes de sécurité portent sur certains des risques usuels associés aux loisirs aquatiques, mais ils ne peuvent pas couvrir la totalité des risques et dangers dans tous les cas. Faire toujours preuve de prudence, de discernement et de bon sens lors des activités aquatiques. Conserver ces informations afin de pouvoir les consulter ultérieurement.

### Sécurité des personnes ne sachant pas nager

- Une surveillance attentive, active et continue par un adulte compétent des enfants qui ne savent pas bien nager et des non-nageurs est requise en permanence (en gardant à l'esprit que le risque de noyade est le plus élevé pour les enfants de moins de cinq ans).
- Désigner un adulte compétent pour surveiller le bassin à chaque fois qu'il est utilisé.
- Il convient que les enfants qui ne savent pas bien nager ou les non-nageurs portent des équipements de protection individuelle lorsqu'ils utilisent la piscinette.
- Lorsque la piscinette n'est pas utilisée, retirer tous les jouets et les objets attirants de l'eau ainsi que la margelle pour éviter d'attirer l'enfant vers la piscinette.
- Lorsque la piscinette n'est pas utilisée, retirer des environs tous les jouets et les objets susceptibles d'être utilisés par un enfant comme dispositif lui permettant de rentrer dans la piscinette (par exemple, chaises, gros jouets, etc.).

### Dispositifs de sécurité

- Il est recommandé d'installer une barrière (et de sécuriser toutes les portes et fenêtres, le cas échéant) afin d'empêcher tout accès non autorisé à la piscinette.
- Les équipements de protection individuelle, barrières, couvre-piscine, alarmes de piscines ou dispositifs de sécurité similaires sont des aides utiles, mais ils ne remplacent pas la surveillance continue par un adulte compétent.

### Équipements de sécurité

- Garder un téléphone en parfait état de marche et une liste de numéros d'urgence à proximité du bassin.

### Sécurité d'emploi de la piscinette

- Incitez tous les utilisateurs, en particulier les enfants, à apprendre à nager.
- Apprendre les gestes qui sauvent (réanimation cardiopulmonaire) et remettre régulièrement à jour les connaissances acquises. Ces gestes peuvent sauver une vie en cas d'urgence.
- Expliquer aux utilisateurs de la piscinette, enfants inclus, la procédure à suivre en cas d'urgence.
- Ne plongez jamais dans un plan d'eau peu profond, sous peine de blessures graves ou mortelles.
- Ne pas utiliser la piscinette sous l'emprise d'alcool ou de médicaments susceptibles de réduire la capacité à utiliser la piscinette en toute sécurité.
- Si la piscine est recouverte d'une couverture, retirez-la entièrement de la surface de l'eau avant d'entrer dans le bassin.
- Changez l'eau régulièrement conformément aux recommandations du fabricant et en fonctions des conditions d'hygiène, de sa propreté, de sa clarté et de son odeur, ou si des débris ou des taches sont présents dans la mini-piscine. L'utilisation de produits chimiques dans les piscinettes sans système de circulation d'eau peut exposer les utilisateurs à un contact direct avec les produits chimiques ou avec les zones de forte concentration de produits chimiques et provoquer des blessures.
- Si des produits chimiques sont utilisés occasionnellement pour réduire la fréquence de changement de l'eau, suivez attentivement les instructions du fabricant des produits chimiques (en particulier, n'en utilisez jamais plus que la quantité recommandée), assurez-vous que les produits chimiques sont mélangés correctement pour éviter les éventuelles blessures et rangez les produits chimiques hors de portée des enfants.
- L'utilisation et l'installation de tout appareil électrique autour des piscinettes doivent être conformes à la réglementation nationale.
- Le cas échéant, retirer tous les moyens d'accès de la piscinette et les entreposer hors de la portée des enfants lorsque la piscinette n'est pas utilisée.
- L'utilisation d'équipements non approuvés par le fabricant de la piscinette (par exemple, échelles, couvre-piscine, pompes, etc.) peut exposer à des risques de blessure ou provoquer des dommages matériels.
- Utiliser les pictogrammes décrits ci-dessous.



**Garder les enfants sous surveillance dans l'environnement aquatique.**

### Ne pas plonger.

- Veuillez lire attentivement et suivre les consignes de sécurité et les panneaux de sécurité sur la paroi de la piscine.
- Le choix d'un emplacement approprié pour empêcher le risque de noyade encouru par les jeunes enfants et l'installation de la piscinette dans un endroit où la surveillance permanente est possible.

## A LIRE ATTENTIVEMENT ET À CONSERVER POUR CONSULTATION ULTÉRIEURE.

## DESCRIPTION DU PRODUIT

Article	Pièces
51041; 51045; 52489; 51080; 51121; 51117; 51132; 51042; 51048; 51122; 54005; 98011; 91056; 51043; 54153; 54066; 54120; 54336; 54337; 55001; 55031; 54117; 54118; 91008; 54006; 54244; 54409; 54150; 54121; 54009; 54321; 54422; 54423; 54426; 54443	Une piscine, une rustine

## INSTRUCTIONS D'INSTALLATION

1. Trouver un terrain solide et enlever les débris.  
**ATTENTION :** Ne pas positionner la piscine sous des câbles ou des arbres.
2. Sortir la piscine de son emballage avec soin.
3. Étaler la piscine et s'assurer qu'elle est dans le bon sens.
4. Ouvrez les soupapes de sécurité et gonfiez avec une pompe à air (la pompe n'est est pas comprise avec cet article), fermez les soupapes après le gonflage (Uniquement pour les piscines gonflables).  
**ATTENTION:** Ne pas surgonfler.
5. Commencer à remplir, une fois que le fond est légèrement couvert, lisser tous les plis. Commencer au centre de la piscine en se déplaçant vers l'extérieur.
6. Continuer à remplir la piscine jusqu'à 75% de sa capacité. Pour des raisons de sécurité, bien faire attention de pas trop remplir la piscine.  
**AVERTISSEMENT:** Ne laissez pas la piscine sans surveillance quand vous la remplissez d'eau.

## DÉMONTAGE ET NETTOYAGE

1. Contrôlez les réglementations locales concernant l'élimination de l'eau des piscines.
2. Videz la piscine. **AVERTISSEMENT:** Ne pas laisser une piscinette à l'extérieur, vide.
3. Ouvrez la soupape de sécurité et pressez la soupape à sa base pour dégonfler.
4. Après le dégonflage, utilisez un chiffon humide pour le nettoyage.

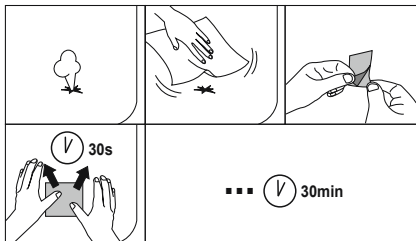
## ENTRETIEN

**ATTENTION:** Le non-respect des consignes d'entretien peut engendrer des risques graves pour la santé, notamment celle des enfants.

1. Remplacez l'eau de la piscine régulièrement; les eaux sales sont nocives à la santé de l'utilisateur.
2. Contactez votre revendeur local pour obtenir les produits chimiques pour traiter l'eau de votre piscine. Assurez-vous de suivre les instructions du fabricant du produit chimique.
3. Un kit d'entretien Bestway est également mis en vente (comportant un dépollueur et un aspirateur de piscine), chez votre revendeur de piscines local pour vous aider à maintenir l'eau de votre piscine propre.

## STOCKAGE

1. Assurez-vous qu'il n'y ait plus d'eau dans la piscine. Quand la piscine est complètement sèche, mettez la piscine pliée dans l'emballage.
2. Conserver dans un endroit sec, à une température supérieure à 15°C, hors de portée des enfants.
3. Nous conseillons vivement de démonter la piscine hors saison (pendant l'hiver).



# GEBRAUCHSANWEISUNG

## ACHTUNG

### Sicherheitsinformationen

Vor dem Aufbau sowie der Benutzung des Pools sollten sämtliche in dieser Gebrauchsanweisung aufgeführten Hinweise sorgfältig durchgelesen und befolgt werden. Diese beinhalten einige der potentiell am häufigsten auftretenden Gefahren der Freizeitgestaltung im Wasser. Aufgrund des Umfangs kann an dieser Stelle jedoch nicht auf sämtliche Risiken eingegangen werden. Bei Aufenthalt im Wasser sollte zu jeder Zeit mit Vorsicht sowie einem gesunden Maß Menschenverstand und Urteilsvermögen vorgegangen werden. Heben Sie diese Gebrauchsanweisung zur erneuten Verwendung sorgfältig auf. Zudem können folgende Angaben je nach Art des Pools voneinander abweichen.

### Hinweise für Nichtschwimmer

- Es ist zu jeder Zeit eine ständige und wachsame Beaufsichtigung schwächerer Schwimmer oder gänzlicher Nichtschwimmer durch eine erwachsene Person erforderlich.
- Bestimmen Sie eine erwachsene Person, welche das Planschbecken während jeder Nutzung beaufsichtigt.
- Für unsichere Schwimmer oder gänzliche Nichtschwimmer sollten zusätzliche Sicherungsmaßnahmen, beispielsweise in Form von Schutzzaunung, getroffen werden.
- Sämtliches Spielzeug sollten außerhalb der Nutzung aus dem Planschbecken entfernt werden. Dies könnte Kinder ermutigen, hineinzugelangen.
- Wird das Planschbecken weder benutzt noch beaufsichtigt, müssen sämtliche Objekte aus dessen Umkreis (Stühle, großes Spielzeug etc.) entfernt werden. Diese können Kindern den unbeaufsichtigten Zugang erleichtern.

### Sicherheitsvorrichtungen

- Um einen unerlaubten Zugang zu verhindern, empfiehlt sich der Aufbau einer entsprechenden Absperrung.
- Persönliche Schutzausrüstung, Absperrungen, Abdeckplanen, Alarmsysteme oder ähnliche Sicherheitseinrichtungen sind hilfreich, ersetzen jedoch zu keinem Zeitpunkt die ständige Beaufsichtigung durch eine erwachsene Person.

### Sicherheitsausrüstung

- Sämtliche Notfallnummern sollten stets griffbereit zur Verfügung stehen.

### Sicherheit bei der Nutzung des Planschbeckens

- Sämtliche sich im Planschbecken befindlichen Personen sollten mit den Grundlagen des Schwimmens vertraut sein.
- Es sollten Kenntnisse in lebensrettenden Sofortmaßnahmen (Herz-Lungen-Wiederbelebung) erworben und regelmäßig aufgeführt werden.
- Sämtliche sich im Planschbecken befindlichen Personen sollten mit Notfallmaßnahmen vertraut sein.
- Von Sprüngen in flaches Wasser wird strikt abgeraten. Dies kann zu schweren bis lebensgefährlichen Verletzungen führen.
- Die Benutzung des Planschbeckens unter dem Einfluss von Medikamenten oder Alkohol ist untersagt.
- Vor jeder Benutzung müssen sämtliche Abdeckplanen vollständig entfernt werden.
- Die Verwendung von Chemikalien zur Wasseraufbereitung ohne Wasserzirkulation birgt das Risiko eines direkten Kontakts, was zu schweren Verletzungen führen kann. Beachten Sie die Empfehlungen des Chemikalienherstellers bezüglich eines regelmäßigen Austausches des Wassers. Dieser Zeitraum kann je nach Grad der Verunreinigung (Geruch, Trübungsgrad, Flecken am Poolboden) variieren.
- Bei der Verwendung von Chemikalien zur Wasserpflege müssen die Anweisungen des jeweiligen Herstellers genauestens befolgt werden. Verwenden Sie niemals mehr als die empfohlene Menge. Chemikalien müssen stets außerhalb der Reichweite von Kindern aufbewahrt werden.
- Die Verwendung und Installation von Elektrogeräten in der unmittelbaren Umgebung des Planschbeckens muss sämtlichen nationalen Vorschriften entsprechen.
- Sämtliche Zugangshilfen müssen entfernt und außerhalb der Reichweite von Kindern aufbewahrt werden.
- Die Verwendung zusätzlicher Vorrichtungen, welche nicht vom Hersteller empfohlen wurden (Leitern, Pumpen etc.) ist untersagt.
- Die nachfolgenden Warnzeichen sind gut sichtbar im Umkreis des Planschbeckens aufzustellen.



**Kinder dürfen sich zu keiner Zeit ohne Aufsicht im Planschbecken aufhalten.**

**Ein Hineinspringen ist untersagt.**

- Bitte lesen und befolgen Sie sämtliche auf der Seitenwand des Planschbeckens abgebildeten Sicherheitshinweise.
- Wählen Sie vor dem Aufbau einen geeigneten Standort. Um das Risiko des Ertrinkens von Kleinkindern zu vermeiden, sollte dieser Ort für eine ständige Beaufsichtigung zu jeder Zeit einsehbar sein.

LESEN SIE SÄMTLICHE ANWEISUNGEN AUFMERKSAM DURCH UND BEWAHREN SIE DIESSE SORGFÄLTIG AUF.

## PRODUKTBESCHREIBUNG

Artikel	Lieferumfang
51041; 51045; 52489; 51080; 51121; 51117; 51132; 51042; 51048; 51122; 54005; 98011; 91056; 51043; 54153; 54066; 54120; 54336; 54337; 55001; 55031; 54117; 54118; 91008; 54006; 54244; 54409; 54150; 54121; 54009; 54321; 54422; 54423; 54426; 54443	Ein Planschbecken, Reparaturflicken

## AUFBAUANWEISUNGEN

1. Für den Aufbau des Planschbeckens benötigen Sie eine ebene Oberfläche ohne Verunreinigungen.  
**ACHTUNG:** Über und am gewählten Standort dürfen sich keine Freileitungen sowie Bäume befinden.
2. Nehmen Sie das Planschbecken vorsichtig aus der Verpackung.
3. Breiten Sie das Planschbecken aus und stellen Sie sicher, dass die richtige Seite nach oben zeigt.
4. Öffnen Sie die Sicherheitsventile und pumpen Sie das Planschbecken mit einer Luftpumpe (nicht im Lieferumfang enthalten) auf und verschließen Sie im Anschluss alle Ventile.  
**ACHTUNG:** Nicht übermäßig aufpumpen.
5. Beginnen Sie mit dem Füllvorgang. Sobald der Boden des Planschbeckens leicht mit Wasser bedeckt ist, können Sie den diesen vorsichtig glatt streichen. Gehen Sie von der Poolmitte aus und arbeiten Sie sich nach außen hin vor.
6. Fahren Sie im Anschluss mit dem Füllvorgang fort, bis der Wasserstand 75 % erreicht hat. Bitte achten Sie darauf, das Planschbecken nicht übermäßig zu befüllen.  
**ACHTUNG:** Lassen Sie den Pool während des Füllvorgangs nicht unbeaufsichtigt.

## ABBAU UND REINIGUNG

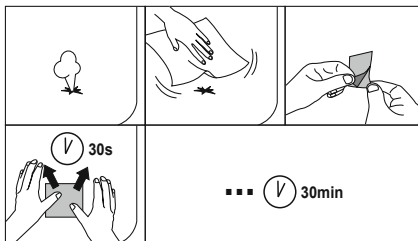
1. Informieren Sie sich über die örtlichen Vorschriften hinsichtlich einer ordnungsgemäßen Wasserentsorgung.
2. Lassen Sie das Wasser ab. **ACHTUNG:** Das Planschbecken muss im Anschluss abgebaut und an geschützten Ort gelagert werden.
3. Öffnen Sie das Sicherheitsventil und drücken Sie den Ventillboden zusammen, um die Luft abzulasen.
4. Nach dem Ablassen der Luft kann das Planschbecken mit einem feuchten Tuch gereinigt werden.

## WARTUNG

- ACHTUNG:** Werden die hier aufgeführten Pflegehinweise und Richtlinien nicht genauestens befolgt, kann dies Ihre und insbesondere die Gesundheit Ihrer Kinder gefährden.
1. Wechseln Sie in regelmäßigen Abständen das Wasser.
  2. Für Informationen zum Kauf von Chemikalien wenden Sie sich bitte an Ihren lokalen Händler. Beachten Sie außerdem die Anweisungen des jeweiligen Herstellers.
  3. Zudem bietet Ihr Händler weiteres praktisches Bestway® Reinigungszubehör (Oberflächenskimmer, Poolsauger, Dosierschwimmer und Abdeckplane) als praktisches Hilfsmittel für sauberes Poolwasser erwerben.

## LAGERUNG

1. Lassen Sie das Wasser vollständig aus dem Planschbecken ab. Sobald dieses vollständig getrocknet ist, können es zusammengefaltet idealerweise in der Originalverpackung verstaut werden.
2. Das Planschbecken muss an einem trockenen Ort bei einer Umgebungstemperatur von mehr als 15 °C und außerhalb der Reichweite von Kindern aufbewahrt werden.
3. Wir empfehlen ausdrücklich, das Planschbecken außerhalb der Badesaison (Wintermonate) abzubauen.



# MANUALE D'USO

## AVVERTENZA

### Informazioni sulla sicurezza

Si prega di leggere attentamente e assicurarsi di aver compreso e seguito tutte le istruzioni contenute in questo manuale prima di installare ed utilizzare la piscinetta. Queste avvertenze, istruzioni e linee guida di sicurezza trattano alcuni dei rischi più comuni relativi allo svago in acqua, ma non possono necessariamente includere tutti i possibili scenari di rischio. E' necessario prestare sempre attenzione, buon senso e prudenza durante qualsiasi attività in acqua. Conservare questo opuscolo per futuri riferimenti.

### Sicurezza dei non nuotatori

- E' necessaria la sorveglianza continua, attiva e vigile dei nuotatori poco esperti e non nuotatori da parte di un adulto competente, tenendo presente che i bambini al di sotto dei cinque anni d'età rappresentano la categoria maggiormente a rischio di annegamento.
- Affidare a un adulto competente la supervisione della piscina a ogni suo utilizzo.
- I nuotatori principianti e i non nuotatori sono tenuti a indossare dispositivi di protezione individuale quando usano la piscina.
- Rimuovere qualsiasi giocattolo o oggetto che potrebbe attirare i bambini dall'acqua o dal bordo della piscina quando la stessa non è in uso.
- Rimuovere dalle aree circostanti qualsiasi giocattolo o oggetto che potrebbe essere utilizzato da un bambino per accedere alla piscina quando la stessa non è in uso (ad es. sedie, giocattoli di grandi dimensioni, ecc.).

### Dispositivi di sicurezza

- Si raccomanda di installare una barriera (e proteggere tutte le porte e le finestre, se possibile) per impedire l'accesso non autorizzato alla piscinetta.
- Dispositivi di protezione individuale, barriere, coperture e allarmi per piscine, o simili dispositivi di sicurezza sono utili, ma non possono sostituire la sorveglianza continua e competente di un adulto.

### Dispositivi di salvataggio

- Tenere un telefono funzionante e un elenco di numeri di emergenza nelle vicinanze.

### Uso sicuro della piscinetta

- Incoraggiare tutti gli utenti, in particolare i bambini, a imparare a nuotare.
- E' consigliabile imparare le tecniche di primo soccorso (rianimazione cardiopolmonare - RCP) e aggiornare regolarmente le proprie conoscenze in merito. Ciò può fare la differenza fra la vita e la morte in caso di emergenza.
- Informare tutti gli utenti della piscinetta, compresi i bambini, delle procedure da adottare in caso di emergenza.
- Non tuffarsi mai in specchi d'acqua poco profondi, in quanto ciò potrebbe causare lesioni gravi o morte.
- Non usare la piscina contestualmente all'assunzione di alcol o farmaci che potrebbero compromettere la capacità di utilizzare la stessa in modo sicuro.
- Qualora si utilizzino coperture per la piscina, assicurarsi di averle rimosse completamente dalla superficie prima di entrare in acqua.
- Cambiare regolarmente l'acqua in base alle raccomandazioni del produttore e alle condizioni igieniche, di pulizia, limpidezza, e a seconda dell'odore dell'acqua o della presenza di sporcizia/macchie visibili nella minipiscina. L'uso di prodotti per il trattamento chimico dell'acqua nelle minipiscine prive di impianto di nicrolco può comportare il contatto diretto con la pelle o concentrazioni anomale in determinate aree della piscina, con conseguenti lesioni ai bagnanti.
- Attenersi accuratamente alle istruzioni del produttore nell'utilizzo occasionale di prodotti chimici per ridurre la frequenza di sostituzione dell'acqua e in special modo evitare sovradosaggi. Assicurarsi di mescolare correttamente i prodotti onde evitare il rischio di lesioni e conservare gli agenti chimici fuori dalla portata dei bambini.
- L'utilizzo e l'installazione di qualsiasi apparecchiatura elettrica intorno alla piscina deve avvenire in conformità con le normative nazionali.
- Se possibile, rimuovere qualsiasi mezzo di accesso e conservarlo lontano dalla portata dei bambini quando la piscinetta è inutilizzata.
- Utilizzare accessori non approvati dal produttore (ad es. scalette, coperture, pompe, ecc.) può causare danni a persone o materiali.
- Utilizzare la segnaletica come indicato di seguito.



**Quando i bambini sono in acqua, sorvegliarli continuamente. Non tuffarsi.**

- Leggere attentamente e attenersi alle avvertenze e ai simboli di sicurezza riportati sulla parete della piscina.
- Selezionare la posizione corretta per evitare il pericolo di

annegamento dei bambini, installare la piscinetta in un luogo dove sia possibile una supervisione costante.

**LEGGERE ATTENTAMENTE LE ISTRUZIONI E CONSERVARE IL MANUALE PER RIFERIMENTO FUTURO.**

## DESCRIZIONE DEL PRODOTTO

Articolo	Componenti
51041; 51045; 52489; 51080; 51121; 51117; 51132; 51042; 51048; 51122; 54005; 98011; 91056; 51043; 54153; 54066; 54120; 54336; 54337; 55001; 55031; 54117; 54118; 91008; 54006; 54244; 54409; 54150; 54121; 54009; 54321; 54422; 54423; 54426; 54443	Una piscina, toppe per riparazioni

## ISTRUZIONI DI INSTALLAZIONE

1. Scegliere una superficie uniforme e piana, rimuovendo eventualmente lo sporco.  
**ATTENZIONE:** Non montare la piscina nelle vicinanze di linee di alimentazione o sotto gli alberi.
2. Estrarre con cura la piscina dalla confezione.
3. Distendere la piscina, assicurandosi che sia rivolta dal lato giusto.
4. Aprire le valvole di sicurezza e gonfiare la piscina con una pompa ad aria (non inclusa). A gonfiaggio ultimato, chiudere le valvole. Solo per piscine gonfiabili.  
**ATTENZIONE:** Non gonfiare eccessivamente il prodotto.
5. Iniziare a riempire la piscina con qualche centimetro d'acqua e rimuovere le pieghe presenti sulla superficie partendo dal centro della piscina verso l'esterno.
6. Riempire la piscina fino a raggiungere il 75% della capacità totale. Per ragioni di sicurezza, non riempire eccessivamente la piscina.  
**AVVERTENZA:** Tenere sotto controllo la piscina durante la fase di riempimento.

## SMONTAGGIO E PULIZIA

1. Rispettare le disposizioni locali relative allo smaltimento dell'acqua della piscina.
2. Lasciar fuoriuscire l'acqua dalla piscina. **ATTENZIONE:** Non lasciare all'aperto la piscina ormai vuota.
3. Aprire la valvola di sicurezza e premere alla sua base per sgonfiare la piscina
4. Una volta sgonfio, pulire il prodotto con un panno leggermente umido.

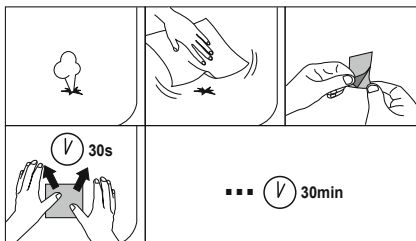
## MANUTENZIONE

**AVVERTENZA:** La mancata osservanza delle istruzioni sulla manutenzione riportate qui di seguito potrebbe comportare rischi per la salute, in special modo quella dei bambini.

1. Cambiare l'acqua della piscina con regolarità; l'acqua sporca rappresenta un pericolo per la salute.
2. Informarsi presso il proprio rivenditore di fiducia circa i prodotti più adatti da utilizzare per il trattamento dell'acqua della piscina. Seguire scrupolosamente le istruzioni del produttore.
3. E' possibile acquistare presso il proprio rivenditore di fiducia i kit di manutenzione Bestway (contenente uno skimmer e un sistema di aspirazione), i dispenser flottanti per il trattamento chimico dell'acqua e i teli copripiscina, indispensabili per la pulizia della piscina.

## CONSERVAZIONE

1. Assicurarsi che la piscina sia stata completamente svuotata. Una volta asciutta, ripiegarla e riporla nella sua confezione.
2. Conservare in un luogo asciutto a una temperatura pari o superiore a 15°C, fuori dalla portata dei bambini.
3. Si consiglia vivamente di smontare la piscina durante la bassa stagione (mesi invernali).



# GEBRUIKERSHANDLEIDING

## WAARSCHUWING

### Veiligheidsinformatie

Lees, begrijp en volg alle informatie in deze gebruikershandleiding zorgvuldig voordat u het mini-zwembad opzet en gebruikt. Deze waarschuwingen, instructies en veiligheidsrichtlijnen behandelen enkele veelvoorkomende risico's van wateractiviteiten, maar ze kunnen niet alle mogelijke risico's en gevaren dekken. Wees altijd voorzichtig en gebruik gezond verstand wanneer u van eens wateractiviteit geniet. Bewaar deze informatie voor toekomstig gebruik.

### Veiligheid voor niet-zwemmers

- Continu, actief en waakzaam toezicht van zwakke zwemmers en niet-zwemmers door een competente volwassene is altijd vereist (denk eraan dat kinderen onder de vijf jaar oud het hoogste risico op verdrinking lopen).
- Duid een competente volwassene aan om toezicht te houden op het zwembad telkens wanneer het gebruikt wordt.
- Zwakke zwemmers of niet-zwemmers zouden persoonlijke beschermingsuitrusting moeten dragen wanneer ze het zwembad gebruiken.
- Wanneer het mini-zwembad niet in gebruik is, verwijder al het speelgoed en aantrekkelijke objecten uit het water en de afdekking om te vermijden kinderen aan te trekken naar het zwembad.
- Wanneer het mini-zwembad niet in gebruik is, verwijder alle speelgoed of andere objecten die door een kind gebruikt kunnen worden om de toegang tot het mini-zwembad te vergemakkelijken (bijv. stoelen, grote speelgoedstukken, enz.) uit de omgeving.

### Veiligheidsmiddelen

- Het is aanbevolen een barrière te installeren (en alle deuren en vensters waar van toepassing te beveiligen) om onbevoegde toegang tot het mini-zwembad te voorkomen.
- Persoonlijke beschermingsmiddelen, barrières, zwembadafdekkingen, zwembadalarms of gelijkaardige veiligheidsmiddelen zijn nuttige hulpmiddelen, maar het zijn geen vervangingen voor een continu en competent toezicht door volwassenen.

### Veiligheidsapparatuur

- Houd ook een werkende telefoon en een lijst met noodnummers in de buurt van het zwembad.

### Veilig gebruik van het zwembad

- Moedig alle gebruikers, vooral kinderen, aan om te leren zwemmen.
- Leer om te reanimeren (cardiopulmonaire reanimatie - CPR) en vernieuw deze kennis regelmatig. Dit kan een levensreddend verschil uitmaken in een noodgeval.
- Onderricht alle zwembadgebruikers, inbegrepen kinderen, wat te doen in een noodgeval.
- Duik nooit in ondiep water. Dit kan leiden tot ernstig letsel of een sterfgeval.
- Gebruik het mini-zwembad niet wanneer u alcohol of medicatie gebruikt die uw vermogen om het zwembad veilig te gebruiken, zou kunnen aantasten.
- Wanneer zwembadafdekkingen gebruikt worden, verwijder deze volledig uit het wateroppervlak voor u in het zwembad gaat.
- Vervang het water regelmatig, volgens de aanbevelingen van de fabrikant en afhankelijk van de hygiënische omstandigheden, hoe schoon en helder het water is en hoe de geur is, en of er vul of viekken aanwezig zijn in het mini-zwembad. Het gebruik van chemicaliën in mini-zwembaden zonder watercirculatie kan leiden tot direct contact met de chemicaliën of in gebieden met een hoge chemische concentratie tot verwonding van de gebruikers.
- Als er af en toe chemicaliën worden gebruikt om het water minder vaak te hoeven vervangen, volg dan nauwkeurig de instructies van de fabrikant op (gebruik met name nooit meer dan aanbevolen), zorg ervoor dat de chemicaliën goed zijn gemengd om mogelijke verwondingen te voorkomen en bewaar de chemicaliën buiten het bereik van kinderen.
- Het gebruik en de installatie van elektrische toestellen rond mini-zwembaden moet gebeuren overeenkomstig de nationale regelgevingen.
- Waar van toepassing, verwijder alle toegangsmiddelen uit het mini-zwembad en berg deze op buiten het bereik van kinderen wanneer het mini-zwembad niet in gebruik is.
- Het gebruik van accessoires die niet zijn goedgekeurd door de fabrikant van het mini-zwembad (bijv. ladders, afdekkingen, pompen, enz.) kan leiden tot risico's op letsel of schade aan eigendommen.
- Gebruik de aanduidingsborden zoals hieronder aangegeven.



**Houd de kinderen onder toezicht in de wateromgeving.  
Niet duiken.**

- Lees zorgvuldig en volg de veiligheids waarschuwingen en

veiligheidstekens op de zwembadwand.

- Selecteer de juiste locatie om het gevaar op verdrinking van jonge kinderen te voorkomen, zet het mini-zwembad op op een plaats waar een constant toezicht mogelijk is.

## LEES AANDACHTIG EN BEWAAR DE INSTRUCTIES VOOR TOEKOMSTIG GEBRUIK.

## PRODUCTBESCHRIJVING

Artikel	Onderdelen
51041; 51045; 52489; 51080; 51121; 51117; 51132; 51042; 51048; 51122; 54005; 98011; 91056; 51043; 54153; 54066; 54120; 54336; 54337; 55001; 55031; 54117; 54118; 91008; 54006; 54244; 54409; 54150; 54121; 54009; 54321; 54422; 54423; 54426; 54443	Eén zwembad, reparatiepatch

## INSTALLATIE INSTRUCTIES

1. Zoek een stevige, genivelleerde ondergrond zonder brokstukken.  
**LET OP:** Stiel het zwembad niet op onder kabels of bomen.
2. Haal het zwembad voorzichtig uit de verpakking.
3. Spreid het zwembad uit en zorg ervoor dat de juiste zijde naar boven gericht is.
4. Open de veiligheidsventielen en blaas op met een lucht pomp (de pomp is niet begrepen in de verpakking), en sluit de ventielen weer na het opblazen. (Alleen voor opblaasbaar zwembad)  
**LET OP:** Blaas niet te hard op.
5. Begin met vullen en eens de bodem van het zwembad een beetje onder water staat, wrijf dan alle rimpels glad. Begin hiermee in het midden en werk naar buiten toe.
6. Vul het zwembad verder met water tot 75% van de inhoud. Om veiligheidsredenen mag het zwembad niet meer dan dat gevuld worden, hou hier rekening mee.

**WAARSCHUWING:** Laat het zwembad niet onbewaakt achter wanneer het gevuld wordt met water.

## DEASSEMBLAGE EN REINIGING

1. Controleer de plaatselijke regelgevingen voor de specifieke regels omtrent het afhandelen van het zwembadwater.
2. Laat het zwembad leeglopen. **LET OP:** Laat het lege zwembad niet buiten achter.
3. Open het veiligheidsventiel en knijp het aan de basis dicht om de lucht af te laten.
4. Gebruik na het aflaten een vochtige doek om schoon te maken.

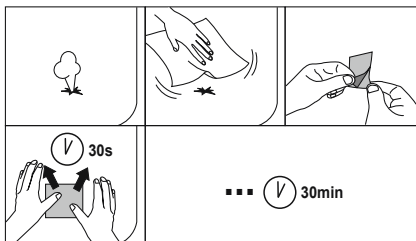
## ONDERHOUD

**WAARSCHUWING:** Indien de onderhoudsinstructies niet gerespecteerd worden, kan dit gevaarlijk zijn voor de gezondheid, vooral die van uw kinderen.

1. Vervang het zwembadwater regelmatig; vuil water is schadelijk voor de gezondheid van de gebruiker.
2. Contacteer uw lokale verkooppunt om chemische producten te verkrijgen voor de behandeling van het water van uw zwembad. Volg de instructies van de fabrikant van deze producten.
3. U kunt ook de onderhoudskit van Bestway kopen (met skimmer en zwembadstofzuiger), en de chemische drijver en de afdekking bij uw plaatselijke verkoper, om het zwembadwater schoon te houden.

## OPSLAG

1. Zorg ervoor dat het zwembad volledig leeg is. Zodra het goed droog is, wordt het opgevouwen zwembad weer in de verpakking gestoken.
2. Bewaren op een droge plaats, warmer dan 15°C, buiten bereik van kinderen houden.
3. We bevelen ten zeerste aan het zwembad te demonteren buiten het seizoen (tijdens de wintermaanden).



# MANUAL DEL USUARIO

## ADVERTENCIA

### Información de seguridad

Lea atentamente, comprenda y siga toda la información contenida en el manual antes de instalar y utilizar la piscina. Estas advertencias, instrucciones y normas de seguridad abordan algunos de los riesgos más comunes relacionados con el ocio acuático, pero no cubren todos los riesgos y peligros en cualquier caso. Sea siempre prudente y utilice el sentido común y el buen juicio cuando disfrute de cualquier actividad acuática. Conserve esta información para un uso futuro.

### Seguridad de los no nadadores

- Los nadadores principiantes y los no nadadores requieren de la supervisión continua, activa y atenta de un adulto competente en todo momento (recuerde que los menores de cinco años cuentan con el mayor riesgo de ahogamiento).
- Asigne a un adulto competente la tarea de supervisar la piscina cada vez que esta esté en uso.
- Los nadadores principiantes o los no nadadores deben llevar un equipo de protección personal cuando utilicen la piscina.
- Cuando no se esté utilizando la piscina retire todos los juguetes y objetos del agua y de los bordes para que no atraigan a los niños.
- Cuando no se esté utilizando la piscina retire todos los juguetes y objetos de los alrededores que los niños pudieran usar para acceder a ella (como sillitas o juguetes grandes).

### Dispositivos de seguridad

- Se recomienda instalar una barrera (y asegurar todas las puertas y ventanas, donde sea necesario) para prevenir el acceso no autorizado a la piscina.
- Los equipos de protección personales, barreras, cubiertas de piscina, alarmas de piscina o dispositivos de seguridad similares son ayudas útiles, pero no sustituyen la supervisión competente y constante de un adulto.

### Equipos de seguridad

- Tenga un teléfono activo y una lista de números de emergencia cerca de la piscina.

### Uso seguro de la piscina

- Estimule a todos los usuarios, especialmente a los niños, para que aprendan a nadar.
- Aprenda métodos de reanimación básica (reanimación cardiopulmonar - RCP) y repase este conocimiento regularmente. Esto puede marcar la diferencia en caso de emergencia.
- Enseñe a todos los usuarios de la piscina, niños incluidos, qué hacer en caso de emergencia.
- No se tire nunca al agua a poca profundidad. Esto puede provocar lesiones graves o la muerte.
- No utilice la piscina cuando se encuentre bajo los efectos del alcohol o de medicamentos que puedan afectar a su capacidad de usar la piscina de manera segura.
- Cuando se utilizan las cubiertas de piscina, retírelas completamente de la superficie del agua antes de entrar en la piscina.
- Cambie el agua regularmente siguiendo las indicaciones del fabricante y según las condiciones higiénicas y de limpieza, la nitidez y el olor, o en presencia de residuos o de manchas en la piscina. El uso de productos químicos en piscinas sin circulación del agua puede conllevar el contacto directo con los productos químicos o, en las áreas de elevada concentración química, lesiones para los usuarios.
- Si ocasionalmente utiliza productos químicos para reducir la frecuencia del cambio del agua, siga al pie de la letra las instrucciones del fabricante de los productos (en especial, nunca use más de lo recomendado), asegúrese de utilizar la combinación adecuada para evitar posibles lesiones y guarde los productos químicos en un lugar fuera del alcance de los niños.
- El uso y la instalación de cualquier dispositivo eléctrico alrededor de la piscina debe respetar las normativas nacionales.
- Retire cualquier medio de acceso a la piscina y guárdelo en un lugar fuera del alcance de los niños cuando la piscina no esté en uso.
- El uso de accesorios no aprobados por el fabricante de la piscina (escaleras, cubiertas, bombas, etc.) puede conllevar el riesgo de lesiones o de daños materiales.
- Utilice la señalización como se especifica más abajo.



### Supervise a los niños en el entorno acuático.

### Prohibido tirarse de cabeza.

- Lea y siga atentamente las advertencias y señales de seguridad de la pared de la piscina.
- Elija un lugar adecuado para prevenir el riesgo de ahogamiento, instale la piscina de modo que la supervisión constante por parte de un adulto esté garantizada.

## LEA Y GUARDE CON CUIDADO ESTAS INSTRUCCIONES PARA CONSULTARLAS EN EL FUTURO.

## DESCRIPCIÓN DEL PRODUCTO

Artículo	PIEZAS
51041; 51045; 52489; 51080; 51121; 51117; 51132; 51042; 51048; 51122; 54005; 98011; 91056; 51043; 54153; 54066; 54120; 54336; 54337; 55001; 55031; 54117; 54118; 91008; 54006; 54244; 54409; 54150; 54121; 54009; 54321; 54422; 54423; 54426; 54443	Una piscina, parche de reparación

## INSTRUCCIONES PARA LA INSTALACIÓN

1. Localice un sitio sólido y nivelado, y retire cualquier objeto.
2. **ATENCIÓN:** No ponga la piscina debajo de cables o árboles.
3. Saque la piscina del paquete con cuidado.
4. Estire la piscina y asegúrese de que está boca arriba.
5. Abra las válvulas de seguridad e hinche cada anilla con la ayuda de una bomba de aire (la bomba no está incluida en el producto). Cierre las válvulas cuando termine de hinchar las anillas (sólo para piscinas hinchables).
6. **ATENCIÓN:** No la hinche demasiado.
7. Comience a llenar la piscina, cuando esté ligeramente cubierta, alise las arrugas. Haga esta operación desde el centro de la piscina moviéndose hacia fuera.
8. Continúe llenando la piscina hasta que la capacidad de agua alcance el 75%. Ponga la máxima atención en no llenar demasiado la piscina por razones de seguridad.
9. **ATENCIÓN:** No deje la piscina sin vigilancia mientras la está llenando de agua.

## DESMONTAJE Y LIMPIEZA

1. Compruebe los reglamentos locales para conocer los requisitos específicos sobre la eliminación del agua de la piscina.
2. Drene la piscina. **ATENCIÓN:** No deje la piscina ya vacía en el exterior.
3. Abra la válvula de seguridad y apriete la válvula en la base para deshincharla.
4. Después del deshinchado, use un paño húmedo para limpiar el producto.

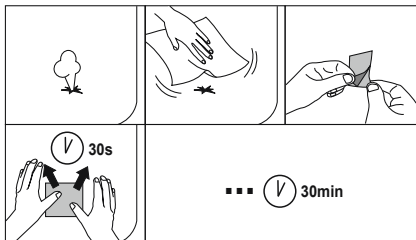
## MANTENIMIENTO

**ADVERTENCIA:** Si no respeta las instrucciones de mantenimiento que se incluyen, su salud puede estar en peligro, y especialmente también la de los niños.

1. Cambie el agua de la piscina de manera regular; un agua no perfectamente limpia puede ser dañina para la salud del usuario.
2. Póngase en contacto con el vendedor local para obtener los productos químicos necesarios para tratar el agua de su piscina. Respete las instrucciones del fabricante de los productos químicos.
3. También puede comprar el kit de mantenimiento (que incluye un skimmer de la piscina y un aparato de vacío para la piscina), flotador químico y la cubierta para la piscina de la marca Bestway en su vendedor más cercano, lo que le ayudará a mantener la piscina más limpia.

## ALMACENAMIENTO

1. Asegúrese de quitar toda el agua de la piscina. Una vez la piscina esté completamente seca, póngala doblada en la caja.
2. Guarde en un lugar seco, a una temperatura superior a 15 °C, fuera del alcance de los niños.
3. Recomendamos encarecidamente desmontar la piscina fuera de temporada (los meses de invierno).



# BRUGERVEJLEDNING

## ADVARSEL

### Sikkerhedsoplysninger

Læs omhyggeligt alle oplysninger i brugervejledningen og forstå dem, før du installerer og bruger mini bassinet. Disse advarsler, vejledninger og retningslinjer for sikkerhed behandler visse almindelige sikkerhedsrisici ved afslapning og leg ved vandet, men de kan ikke dække alle risici og farer i alle tilfælde. Vær altid forsigtig, brug almindelig sund fornuft og god dømmekraft, når du nyder enhver form for aktivitet ved vandet. Behold alle oplysninger til senere brug.

### Sikkerhed for ikke-svømmere

- Uafbrudt, aktiv og årvågent opsyn med svage svømmere og ikke-svømmere af en kompetent voksen er påkrævet hele tiden (Husk at børn under fem år i den højeste risikogruppe for drukneulykker).
- Udpeg en kompetent voksen til at overvåge bassinet, hver gang det bliver brugt.
- Svage svømmere eller ikke-svømmere skal bære deres personlige beskyttelsesudstyr, når de bruger bassinet.
- Når mini-bassinet ikke er i brug, skal alt legetøj og alle spændende og tiltrækkende genstande tages op af vandet og afdækningen for at undgå at børn tiltrækkes af bassinet.
- Når mini-bassinet ikke er i brug, skal alt legetøj og andre genstande fjernes, hvis de kan anvendes af et barn til at skaffe sig adgang til mini-bassinet (f.eks. stole, stort legetøj og lignende).

### Sikkerhedsanordninger

- Det anbefales at montere en spærring (og sikre alle døre og vinduer, hvor det er relevant) for at hindre uautoriseret adgang til mini-bassinet.
- Personligt beskyttelsesudstyr, spærringer, bassindækkener, bassinalarmer eller lignende sikkerhedsanordninger er nyttige hjælpemidler, men de erstatter ikke et konstant opsyn af en kompetent voksen.

### Sikkerhedsudstyr

- Hav en telefon, der fungerer, og en liste med nødtelefonnumre ved bassinet.
- Sikker brug af mini-poolen**
  - Prøv at opfordre alle brugere, især børn, til at lære at svømme.
  - Lær grundlæggende livreddende førstehjælp (kunstigt åndedræt, hjertemassage) og oprisk denne viden med jævne mellemrum. Dette kan gøre en livreddende forskel i tilfælde af en ulykke.
  - Instruer alle brugere af bassinet, også børnene, i hvad de skal gøre i et ulykkestilfælde
  - Spring ikke ud på lavt vand. Dette kan medføre alvorlige skader og livsfare.
  - Brug ikke mini-bassinet under indtagelse af alkohol eller medicin, der kan nedsætte din evne til sikker brug af bassinet.
  - Når der anvendes bassindækkener, skal de fjernes helt fra vandet, før der gives adgang til bassinet.
  - Udskift vandet regelmæssigt i henhold til producentens anbefalinger og afhængigt af de hygiejniske forhold, renhed, klarhed og lugt eller om der er snavs eller pletter i mini-poolen. - Brug af kemikalier i mini-bassiner uden vandcirkulation kan medføre direkte kontakt med kemikalierne eller områder med høj kemikaliekoncentration, hvilket kan medføre personskader.
  - Hvis kemikalier benyttes lejlighedsvis til at nedsætte hyppigheden af vandudskiftninger, skal kemikalieproducentens anvisninger nøje følges (brug især aldrig mere end anbefalet). Sørg for den rigtige blanding af kemikalier for at undgå risikoen for personskader, og opbevar kemikalier utilgængeligt for børn.
  - Brug og installation af alle el-apparater omkring mini-bassiner skal ske i henhold til de nationale bestemmelser.
  - Hvor det er relevant, skal alle adgangsmidler og -muligheder fjernes fra mini-bassinet og opbevares utilgængeligt for børn, når mini-bassinet ikke er i brug.
  - Anvendelse af udstyr, der ikke er godkendt af mini-bassinproducenten (f.eks. stiger, dækkener, pumper m.m.) kan medføre risiko for skader på personer og ejendom.
  - Brug skiltningen som anvist i det følgende.



**Hold børnene under opsyn, når de er i nærheden af vandet.**

### Ingen dykning.

- Læs dette omhyggeligt og følg sikkerhedsadvarslerne og sikkerhedskiltene på bassinvæggen.
- Valg af en egnet placering kan eliminere druknefare for mindre børn. Opsæt mini-bassinet et sted, hvor der kan holdes konstant opsyn.

LÆS VENLIGST DISSE INSTRUKSER OMHYGGELIGT FOR SENERE REFERENCE.

## PRODUKTBESKRIVELSE

Vare	Dele
51041; 51045; 52489; 51080; 51121; 51117; 51132; 51042; 51048; 51122; 54005; 98011; 91056; 51043; 54153; 54066; 54120; 54336; 54337; 55001; 55031; 54117; 54118; 91008; 54006; 54244; 54409; 54150; 54121; 54009; 54321; 54422; 54423; 54426; 54443	Et badebassin, en reparationslap

## INSTALLATIONSINSTRUKTIONER

1. Find en fast, plan overflade og rens denne for nedbrudt materiale.  
**OBS:** Sæt ikke bassinet op under ledninger eller træer.
2. Tag forsigtigt poolen ud af pakken.
3. Bred poolen ud og sørg for, at den vender med den rigtige side opad.
4. Åbn sikkerhedsventilerne og pust den op med en luftpumpe (pumpen er ikke inkluderet), luk ventilerne, når poolen er pustet op. (Gælder kun opstøblig pool)  
**ADVARSEL:** Pust ikke produktet for hårdt op.
5. Begynd at fylde poolen, når gulvet netop er dækket udglattes alle rykkerne. Begynd i midten af poolen og udad.
6. Forsæt med at fylde poolen til vandkapaciteten når 75%. Sørg venligst for ikke at overfylde poolen af sikkerhedsmæssige grunde.  
**ADVARSEL:** Efterlad ikke poolen uden opsyn, mens vandet fyldes på.

## SKIL POOLEN AD OG RENS DEN

1. Tjek lokale bestemmelser for bestemte retningslinjer vedrørende bortskaffelse af vand fra swimmingpooler.
2. Tøm poolen. **ADVARSEL:** Efterlad ikke den tomme pool uendørs.
3. Åbn sikkerhedsventilen og tryk på dens bund for at lukke luften ud af poolen.
4. Når luften er lukket ud renses den med en fugtig klud.

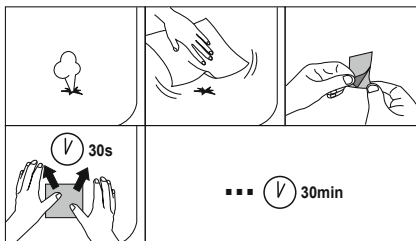
## VEDLIGEHOLDELSE

**ADVARSEL:** Hvis du ikke overholder retningslinjerne for vedligeholdelse, kan dit helbred komme i fare, især dine børns helbred.

1. Udskift vandet i poolen med jævne mellemrum; snavset vand kan skade dit helbred.
2. Kontakt venligst din lokale forhandler for at få kemikalier til behandling af vandet i din pool. Sørg for at følge anvisningerne fra fabrikanten af kemikaliet.
3. Du kan også købe Bestways vedligeholdelseskit (inklusive pool skimmer og poolstøvsuger), flydere til kemikalier og duge fra din lokale forhandler, som kan hjælpe med at holde vandet rent.

## OPBEVARING

1. Sørg for at alt vand tømmes fra poolen. Når poolen er fuldstændig tom, placeres den sammenfoldede pool inde i pakken.
2. Opbevares tørt, utilgængeligt for børn og varmere end 15°C.
3. Vi tilråder kraftigt, at bassinet afskilles uden for sæsonen (i vintermånederne).





# MANUAL DO UTILIZADOR

## ATENÇÃO

### Informação de segurança

Leia atentamente, compreenda e siga todas as instruções contidas no manual de utilizador antes de instalar e utilizar a mini-piscina. Estes avisos, instruções e orientações de segurança visam alguns riscos comuns de divertimentos aquáticos, contudo não podem abranger todos os riscos e perigos em todos os casos. Sempre que desfrutar de uma actividade aquática, deve ter cuidado, senso comum e bom discernimento. Preserve esta informação para utilização futura.

### Segurança dos Não-Nadadores

- É sempre necessária uma supervisão contínua, activa e vigilante dos nadadores mais vulneráveis e dos não-nadadores por um adulto competente (lembre-se que as crianças com idade inferior a cinco anos correm um risco muito elevado de afogamento).
- Nomeie um adulto competente para supervisionar a piscina em cada utilização.
- Os nadadores mais vulneráveis ou não-nadadores devem utilizar equipamento de protecção pessoal sempre que utilizarem a piscina.
- Sempre que a mini-piscina não esteja a ser utilizada, retire todos os brinquedos e objetos atrativos da água e das margens para evitar atrair crianças até à piscina.
- Sempre que a mini-piscina não esteja a ser utilizada, retire todos os brinquedos ou outros objectos dos seus arredores que possam ser utilizados pelas crianças como um instrumento para facilitar o acesso à mini piscina (por exemplo, cadeiras, brinquedos grandes, etc.).

### Dispositivos de segurança

- Recomenda-se que instale uma barreira (e proteja todas as portas e janelas, sempre que aplicável) para prevenir o acesso não autorizado à mini-piscina.
- Equipamentos de protecção pessoal, barreiras, coberturas de piscina, alarmes de piscina ou dispositivos de segurança semelhantes são auxiliares muito úteis, embora não substituam a supervisão contínua e competente por um adulto.

### Equipamento de segurança

- Mantenha um telefone funcional e uma lista de telefones de emergência nas proximidades da piscina.

### Utilização segura da piscina

- Encoraje todos os utilizadores, especialmente as crianças, a aprenderem a nadar.
- Aprenda medidas de Suporte Básico de Vida (Reanimação Cardiopulmonar - RCP) e renove este conhecimento regularmente. Isto pode ajudar a salvar vidas em caso de emergência.
- Instrua todos os utilizadores da piscina, incluindo as crianças, acerca do que devem fazer em caso de emergência.
- Nunca mergulhe em qualquer corpo de água raso. Isto pode levar a ferimentos graves ou à morte.
- Não utilize a mini-piscina quando ingerir álcool ou medicamentos que possam afetar a sua capacidade para desfrutar dela em segurança.
- Caso tenha uma cobertura de piscina, retire-a completamente da superfície da água antes de entrar na piscina.
- Mude a água regularmente de acordo com as recomendações do fabricante e dependendo das condições de higiene, limpeza, transparência, odor e se estão presentes resíduos ou manchas na mini-piscina. A utilização de químicos em mini-piscinas sem circulação de água pode levar ao contacto directo com os químicos ou a áreas com elevada concentração de químicos, resultando em ferimentos para os utilizadores.
- Caso sejam ocasionalmente utilizados químicos para reduzir a frequência de troca da água, siga atentamente as instruções de segurança do fabricante dos químicos (em especial, não use mais do que o recomendado), garanta a mistura apropriada de químicos para evitar possíveis lesões e armazene os químicos fora do alcance das crianças.
- A utilização e instalação de qualquer aparelho elétrico nas proximidades das mini-piscinas deve respeitar os regulamentos nacionais.
- Quando aplicável, retire quaisquer meios de acesso da mini-piscina e armazene-os fora do alcance das crianças sempre que a mesma não esteja a ser utilizada.
- A utilização de acessórios não aprovados pelo fabricante da mini-piscina (por exemplo, escadas, coberturas, bombas, etc.) pode resultar em riscos de ferimentos ou danos de propriedade.
- Utilize a sinalização conforme indicado abaixo.



**Mantenha as crianças sob supervisão no meio aquático. Não mergulhe.**

- Por favor leia cuidadosamente e siga os avisos e sinais de segurança que se encontram na parede da piscina.

- Selecione um local adequado para prevenir o risco de afogamento de crianças pequenas, instale a mini piscina num local que possibilite a supervisão constante.

**POR FAVOR, LEIA COM ATENÇÃO E GUARDE ESTAS INSTRUÇÕES PARA FUTURAS REFERÊNCIAS.**

## DESCRIÇÃO DO PRODUTO

Artigo	Peças
51041; 51045; 52489; 51080; 51121; 51117; 51137; 51042; 51048; 51122; 54005; 98011; 91056; 51043; 54153; 54066; 54120; 54336; 54337; 55001; 55031; 54117; 54118; 91008; 54006; 54244; 54409; 54150; 54121; 54009; 54321; 54422; 54423; 54426; 54443	Uma piscina, remendo de reparação

## INSTRUÇÕES DE INSTALAÇÃO

1. Encontre um terreno sólido e nivelado e limpe-o de detritos.  
**ATENÇÃO:** Não monte a piscina abaixo de cabos ou árvores.
2. Retire a piscina fora da embalagem com cuidado.
3. Entenda a piscina e certifique-se que o lado certo da piscina está para cima.
4. Abra as válvulas de segurança e insuflar com uma bomba de ar (a bomba não está incluída neste produto), feche as válvulas depois da insuflação. (Para piscinas insufláveis apenas.)  
**ATENÇÃO:** Não insuflar em excesso
5. Comece a encher, e uma vez que o fundo esteja um pouco cheio, alise todas as rugas. Comece do centro da piscina para o exterior.  
6. Continue a encher a piscina até que a capacidade da água atinja os 75%. Por favor, preste a máxima atenção para não encher de mais a piscina por motivos de segurança.  
**ATENÇÃO:** Não deixe a piscina sem vigilância enquanto se enche de água.

## DESMONTAGEM E LIMPEZA

1. Verifique as normas locais para instruções específicas em relação à eliminação da água da piscina.
2. Esvazie a piscina. **ATENÇÃO:** Não deixe a piscina esvaziada no exterior.
3. Abra a válvula de segurança e aperte a válvula na sua base para esvaziar.
4. Após esvaziar, use um pano húmido para a limpeza.

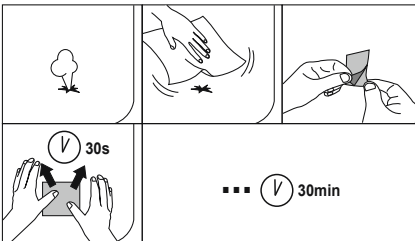
## MANUTENÇÃO

**ATENÇÃO:** Caso não siga as instruções de manutenção aqui descritas, pode colocar a sua saúde em risco em especial das crianças.

1. Substitua regularmente a água da piscina; a água suja pode prejudicar a sua saúde.
2. Contacte o seu vendedor local para obter os químicos adequados ao tratamento da água da piscina. Siga as instruções do fabricante do químico.
3. Também pode adquirir o kit de manutenção da Bestway (incluindo raspadeira e aspirador de piscina), flutuador de químicos e cobertura da piscina no vendedor local para o ajudar a manter a água da piscina limpa.

## ARMAZENAMENTO

1. Certifique-se de que toda a água é drenada da piscina. Depois de que a piscina esteja completamente seca, coloque a piscina dobrada na embalagem.
2. Armazene num local seco, mais quente do que 15°C, fora do alcance das crianças.
3. Recomendamos fortemente que a piscina seja desmontada fora da estação (meses de inverno).





# РУКОВОДСТВО ПОЛЬЗОВАТЕЛЯ

## ВНИМАНИЕ

### Информация по технике безопасности

Внимательно прочитайте информацию в руководстве пользователя, убедитесь в том, что вам все понятно, и следуйте указаниям при установке и использовании мини-бассейна. Эти предостережения, инструкции, меры предосторожности предупреждают о некоторых распространенных рисках отдыха и игр в воде, но не покрывают все риски и все возможные опасности. Будьте осторожны, расудительны и разумны при отдыхе и играх в воде. Сохраните эту брошюру для дальнейшего использования в справочных целях.

### Безопасность пользователей, не умеющих плавать

• Компетентный взрослый должен постоянно внимательно и активно присматривать за детьми, которые не умеют плавать или плавают не очень хорошо (помните, что наибольшее число утонувших подвержены дети до пяти лет).

• Каждый раз при использовании бассейна поручайте наблюдение за детьми компетентному взрослому.

• Дети, которые не умеют плавать или плавают не очень хорошо, должны применять специальное защитное снаряжение при использовании бассейна.

• Когда мини-бассейн не используется, уберите все игрушки и привлекающие внимание предметы из воды, с края и с покрытия бассейна, чтобы они не привлекали детей к бассейну.

• Когда бассейн не используется, уберите из прилегающей зоны все игрушки и другие предметы, которые ребенок может использовать для облегчения доступа к мини-бассейну (например, стулья, большие игрушки и т. д.).

### Устройства, обеспечивающие безопасность

• Рекомендуется установить ограждение (и блокировать все окна и двери, если они имеются), чтобы предотвратить доступ в мини-бассейн без разрешения.

• Индивидуальные средства защиты, ограждения, покрытия бассейна, сигнализация в бассейне и прочие защитные устройства полезны, но они не могут заменить постоянное и компетентное наблюдение, осуществляемое взрослыми.

### Оборудование, обеспечивающее безопасность

• Держите работающий телефон и список номеров телефонов экстренной связи в непосредственной близости от бассейна.

### Безопасное использование бассейна

• Стимулируйте всех пользователей, особенно детей, обучению плаванию.

• Изучите базовые техники экстренной первой помощи (сердечно-легочная реанимация – СЛР) и регулярно освежайте ваши знания. Если произойдет несчастный случай, вы сможете спасти жизнь человека.

• Объясните всем пользователям бассейна, особенно детям, что делать в случае чрезвычайного происшествия.

• Не чиряйте на мелководье. Это может привести к серьезным травмам или смерти.

• Не используйте мини-бассейн, если вы выпили алкогольный напиток или приняли лекарство, которое может негативно повлиять на вашу способность безопасно пользоваться бассейном.

• Если вы используете покрытие бассейна, полностью уберите его с поверхности воды перед тем, как использовать бассейн.

• Регулярно меняйте воду в соответствии с рекомендациями производителя и требованиями гигиены, в зависимости от чистоты, прозрачности и запаха воды и при наличии какого-либо мусора или загрязнений в мини-бассейне.

Использование химических средств в мини-бассейнах без циркуляции воды может привести к прямому контакту с ними или к образованию областей с высокой концентрацией химических средств, что может причинить пользователям телесные повреждения.

• Если химические средства используются время от времени для уменьшения частоты замены воды, строго следуйте инструкциям производителей химических средств (и, что особенно важно, – никогда не используйте больше, чем рекомендуется) и обеспечивайте надлежащее их перемешивание в воде, чтобы избежать получения телесных повреждений. Храните химические средства в недоступном для детей месте.

• Использование и установка любых электроприборов вокруг мини-бассейнов должны отвечать требованиям государственных нормативов.

• Когда мини-бассейн не используется, удалите все средства доступа, при наличии таковых, от мини-бассейна и храните их в недоступном для детей месте.

• Использование принадлежностей, не одобренных производителем мини-бассейна (например, лесенок, крышек, насосов и т. д.), может привести к получению травмы и материальному ущербу.

• Выполняйте указания графических знаков, как указано ниже.



В воде дети должны находиться под присмотром взрослых. Нырять запрещается.



- Внимательно прочитайте и соблюдайте предостережения относительно безопасного пользования и предупреждающие знаки, нанесенные на стенку бассейна.
- Выбирайте надлежащее место установки, чтобы избежать опасности утопления для детей, устанавливайте мини-бассейн в таком месте, где можно будет осуществлять непрерывное наблюдение за ними.

## ВНИМАТЕЛЬНО ЧИТАЙТЕ И ХРАНИТЕ ЭТУ ИНСТРУКЦИЮ.

### ОПИСАНИЕ ИЗДЕЛИЯ

Изделие	ЧАСТИ
51041; 51045; 52489; 51080; 51121; 51117; 51132; 51042; 51048; 51122; 54005; 98011; 91056; 51043; 54153; 54066; 54120; 54336; 54337; 55001; 55031; 54117; 54118; 91008; 54006; 54244; 54409; 54150; 54121; 54009; 54321; 54422; 54423; 54426; 54443	Один бассейн, заплата для ремонта

### УКАЗАНИЯ ПО УСТАНОВКЕ

1. Найдите твердую ровную площадку и очистите её от мусора.  
**ВНИМАНИЕ:** Не устанавливайте бассейн под линиями электропередачи и под деревьями.
2. Аккуратно достаньте бассейн из упаковки.
3. Расправьте бассейн нужной стороной вверх.
4. Откройте воздушные клапаны и надуйте бассейн воздушным насосом (насос в комплект поставки этого изделия не входит); закройте клапаны после надувания. (Только для надувных бассейнов.)  
**ВНИМАНИЕ:** Не перекачайте.
5. Начните наливать воду. После того, как дно бассейна покроется водой, расправьте все складки. Начинайте от центра бассейна к краям.
6. Продолжайте наливать воду в бассейн до тех пор, пока он не заполнится на три четверти. Из соображений безопасности не переполняйте бассейн водой.  
**ПРЕДУПРЕЖДЕНИЕ:** Не оставляйте бассейн без внимания, когда он наполняется водой.

### РАЗБОРКА И ОЧИСТКА

1. Ознакомьтесь с местными правилами, регулирующими порядок утилизации воды из бассейнов.
2. Слейте воду из бассейна. **ВНИМАНИЕ:** Не оставляйте пустой бассейн на открытом воздухе.
3. Откройте воздушный клапан и сдавите его у основания, чтобы выпустить воздух.
4. После сдувания почистите изделие влажной тряпкой.

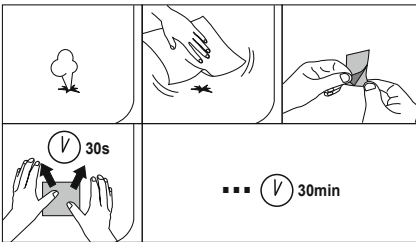
### ОБСЛУЖИВАНИЕ

**ПРИМЕЧАНИЕ:** Чертежи приводятся только для иллюстрации. Они могут отличаться от фактического изделия. Чертежи не в масштабе.

1. Регулярно меняйте воду в бассейне, грязная вода опасна для здоровья.
2. Для обеззараживания воды в бассейне покупайте необходимые химикаты. Тщательно выполняйте инструкции их производителя.
3. Дополнительно можно приобрести набор фирмы Bestway для ухода за бассейном (в комплекте фильтр и вакуумный подводный сборщик мусора), поплавок для химикатов и покрывка для бассейна.

### ХРАНЕНИЕ

1. Убедитесь в том, что вся вода слита из бассейна. После того как бассейн полностью высохнет, сложите его и уложите в сумку.
2. Храните в недоступном для детей сухом месте при температурах выше 15°C.
3. Не в сезон (зимние месяцы) настоятельно рекомендуется разбирать бассейн.



# PŘÍRUČKA PRO MAJITELE

## UPOZORNĚNÍ

### Bezpečnostní informace

Pečlivě si přečtěte, porozumějte a dodržujte všechny pokyny v této uživatelské příručce před tím, než začnete instalovat a používat bazének. Tato varování, pokyny a bezpečnostní návody se týkají některých rizik rekreace u bazénů, ale nepokryvají všechna rizika a nebezpečí ve všech situacích. Vždy buďte opatrní, používejte zdravý rozum a správně se rozhodněte při jakékoliv vodní aktivitě. Uchovejte tuto příručku pro pozdější potřebu.

### Bezpečnost neplavců

- Osoby, které neumí dobře plavat, nebo jsou neplavci musí být pod neustálým, aktivním a pozorným dohledem kompetentní dospělé osoby (pamatujte, že největší počet utonutí je u dětí mladších 5 let).
- Určete kompetentní dospělou osobu pro dohled nad bazénem, kdykoliv je používán.
- Osoby, které neumí dobře plavat, a neplavci musí při používání bazénu používat osobní ochranné pomůcky.
- Když se bazének nepoužívá, odstraňte všechny hračky a jiné pozornost potajující předměty z vody a bazének přiklopte, aby to do něj nelákalo děti.
- Když se bazének nepoužívá, odstraňte z jeho okolí takové hračky či předměty, které by mohly dítěti sloužit jako prostředek k tomu, aby se do bazénku dostalo (např. židle, velké hračky apod.).

### Bezpečnostní zařízení

- Doporučuje se instalovat zábranu (a zajistit všechny dveře a okna tam, kde je to potřeba), a zabránit tak nepovoleným osobám přístupu k bazénku.
- Osobní ochranné vybavení, zábrany, kryty bazénu, alarmy nebo podobná bezpečnostní zařízení pomáhají, ale nemohou nahradit neustálý a kompetentní dohled dospělé osoby.

### Záchranné prostředky

- Poblíž bazénu musí být fungující telefon s telefonními čísly pro případ nouze.

### Bezpečné používání bazénu

- Snažte se, aby se všichni, včetně dětí, naučili plavat.
- Naučte se základům první pomoci (včetně srdeční masáže) a pravidelně si tyto znalosti osvěžujte. To může v případě nouze znamenat rozdíl mezi záchranou a smrtelnou nehodou.
- Poučte všechny uživatele bazénu, včetně dětí, jak se mají chovat v případě nouze.
- Nikdy neskákejte do míst, kde je málo vody. Může to vést k vážnému nebo smrtelnému úrazu.
- Nepoužívejte bazének pod vlivem alkoholu nebo léků, které mohou ovlivnit vaše bezpečné používání bazénu.
- Pokud jsou používány kryty bazénu, před vstupem do bazénu je všechny zcela odstraňte.
- Vodu měňte pravidelně v souladu s doporučeními výrobce a v závislosti na hygienických podmínkách, čistotě či zápachu vody, případně podle toho, zda se v bazénku nenachází nečistoty nebo skvrny. Pokud budete v bazéncích bez cirkulace vody používat chemikálie, může dojít v místě přímého kontaktu nebo vysoké koncentrace k poranění uživatele.
- Pokud občas použijete chemikálie pro prodloužení intervalu výměny vody, postupujte přesně podle pokynů výrobce (především nikdy nepoužívejte větší než doporučené množství) a ujistěte se, že používáte správné množství chemikálie, abyste předešli poranění. Chemikálie ukládejte mimo dosah dětí.
- Používání a instalace jakéhokoliv elektrického zařízení kolem bazénků musí být v souladu s národními předpisy.
- Kde je to možné, vyjměte jakoukoliv možnost přístupu z bazénku a uložte ji mimo dosah dětí, pokud bazének není používán.
- Pokud budete používat příslušenství neschválené výrobcem bazénku (např. žebříky, kryty, čerpadla apod.), může dojít ke zranění nebo poškození věcí.
- Použijte níže uvedené označení.



### V prostředí okolo bazénu mějte děti pod dohledem.

#### Zákaz skákání do vody.

- Varování a bezpečnostní cedule na stěně bazénu si pečlivě přečtěte a řiďte se jimi.
- Pro instalaci bazénku vyberte takové místo, kde bude

minimalizováno nebezpečí utopení malých dětí, instalujte jej např. tam, kde na něj neustále uvidíte.

## PŘEČTĚTE SI PROSÍM PEČLIVĚ TYTO POKYNY A USCHOVEJTE JE PRO POZDĚJŠÍ POUŽITÍ.

### POPIS PRODUKTUPIS

Položka	Součásti
51041; 51045; 52489; 51080; 51121; 51117; 51132; 51042; 51048; 51122; 54005; 98011; 91056; 51043; 54153; 54066; 54120; 54336; 54337; 55001; 55031; 54117; 54118; 91008; 54006; 54244; 54409; 54150; 54121; 54009; 54321; 54422; 54423; 54426; 54443	Jeden bazén, záplata pro opravu

### POKYNY K INSTALACI

1. Vyberte pevné a rovné podloží a odstraňte z něj nečistoty.  
**POZOR:** Nerozkládejte bazén pod dráty ani pod stromy.
2. Opatrně vyjměte bazén z balení.
3. Rozložte bazén a ujistěte se, že je správnou stranou nahoru.
4. Otevřete bezpečnostní ventily a nahustěte bazén pomocí pumpy (pumpa není součástí tohoto výrobku). Po nahuštění ventily opět uzavřete. (Týká se pouze nafukovacích bazénů)  
**POZOR:** Nenaufukujte příliš.
5. Začněte bazén plnit vodou a jakmile bude celé dno pokryto, vyhladte všechny ohyby. Vyhlaďte začněte od středu a postupujte směrem ven.
6. Pokračujte v plnění. Vydol hladina vody nedosáhne 75 % kapacity bazénu. Z bezpečnostních důvodů věnujte prosím značnou pozornost tomu, abyste bazén nepřeflnili.  
**VAROVÁNÍ:** Během napouštění vody do bazénu nenechávejte bazén bez dozoru.

### DEMONTÁŽ A ČIŠTĚNÍ

1. Konkrétní pokyny týkající se likvidace vody z bazénu najdete v místních nařízeních.
2. Vypustěte bazén. **POZOR:** Nenechávejte vypuštěný bazén venku.
3. Otevřete bezpečnostní ventily a stlačením jeho spodní části vypustíte zvedch.
4. Po vyfouknutí bazén očistěte vlhkou tkaninou.

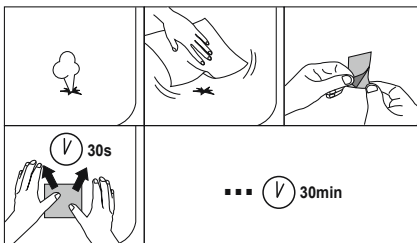
### ÚDRŽBA

**UPOZORNĚNÍ:** V případě, že se nebudete řídit níže uvedenými pokyny k údržbě, vystavujete se riziku poškození svého zdraví a zejména pak zdraví svých dětí.

1. Vodu v bazénu pravidelně vyměňujte; špinavá voda škodí zdraví osob používajících bazén.
2. Kontaktujte prosím místního prodejce a požijte si chemikálie k úpravě vody v bazénu. Dodržujte pokyny uvedené výrobcem chemikálie.
3. Od místních prodejců bazénů si můžete také zakoupit soupravu pro údržbu (obsahuje sběračku a vysavač), chemický plavák a kryt bazénu Bestway, a pomoci tak zachovat vodu v bazénu čistou.

### SKLADOVÁNÍ

1. Vodu z bazénu nechte zcela odtect. Jakmile bude bazén zcela suchý, složte jej a uložte do obalu.
2. Skladujte mimo dosah dětí na suchém místě s teplotou nad 15 °C.
3. Důrazně doporučujeme demontovat bazén v období mimo sezónu (v zimních měsících).



# BRUKERHÅNDBOK

## ADVARSEL

### Sikkerhetsinformasjon

Les, forstå og følg all informasjonen i denne bruksanvisningen før du installerer og bruker minibassenget. Disse advarelsene, anvisningene og retningslinjene for sikkerhet gjelder vanlige risikoer ved lek med vann, men de kan ikke dekke alle risikoer og farer i alle tilfeller. Bruk alltid forsiktighet, sunn fornuft og god dømmekraft når du driver vannaktivitet. Oppbevar denne informasjonen for framtidig bruk.

### Sikkerhet for personer som ikke kan svømme

- Kontinuerlig, aktiv og oppmerksom overvåking av svake svømmere og personer som ikke kan svømme av en kompetent voksen til enhver tid (husk at barn under fem år har høyest risiko for å drukne).
- Utpek en kompetent voksen til å overvåke bassenget hver gang det er i bruk.
- Svake svømmere eller personer som ikke kan svømme bør bruke personlig flytehjelp når de er i bassenget.
- Når minibassenget ikke er i bruk må du fjerne alle leker og appellerende gjenstander fra vannet og dekklisten for å unngå at barn tiltrekkes av bassenget.
- Når minibassenget ikke er i bruk må du fjerne alle leker eller andre gjenstander fra området rundt bassenget som kan brukes av barn til å skaffe seg tilgang til minibassenget (for eksempel stoler, store leker etc.).

### Sikkerhetsanordninger

- Det anbefales det å montere et gjerde (og sikre alle dører og vinduer der dette er aktuelt) for å forhindre uautorisert tilgang til bassenget.
- Personlig verneutstyr, gjerdet, bassengdeksler, bassengalarm eller liknende sikkerhetsanordninger er nyttige hjelpemidler, men de utgjør ingen erstatning for kontinuerlig og kompetent overvåking av voksne.

### Sikkerhetsutstyr

- Ha en fungerende telefon og en liste over nødnummene nær bassenget.

### Sikker bruk av bassenget

- Oppmuntre alle brukere, spesielt barn, til å lære å svømme.
- Lær grunnleggende livredning og frisk opp denne kunnskapen med jevne mellomrom. Dette kan utgjøre en livreddende forskjell i tilfelle av en bassengulykke.
- Instruér alle bassengbrukerne, inkludert barn, om hva de skal gjøre hvis det oppstår en nødsituasjon
- Dykk aldri ned i grunne vann. Dett kan føre til alvorlig personskade eller død.
- Ikke bruk bassenget når du har drukket alkohol eller tatt inn medisiner som kan redusere din evne til å bruke bassenget på en sikker måte.
- Når bassengdekselet brukes må det fjernes fullstendig fra vannflaten før du går opp i bassenget.
- Bytt vann regelmessig i henhold til produsentens anbefalinger og avhengig av hygieniske forhold, renslighet, klarhet og lukt, eller om det finnes smuss eller flekker i minibassenget. Bruk av kjemikalier i minibassenger uten vannsirkulering kan resultere i direkte kontakt med kjemikalierne eller i områder med høy kjemikaliekonsentrasjon som kan resultere i personskade.
- Hvis kjemikalierne av og til brukes for å redusere antall utskiftinger av vann må du følge kjemikalieprodusentens anvisninger nøye (spesielt aldri bruk mer enn anbefalt) og sikre deg at blandingen av kjemikalierne blir korrekt for å unngå mulig personskade og oppbevar kjemikalierne utenfor barns rekkevidde.
- Bruk og installasjon av elektriske apparater rundt minibassenger må kun skje i samsvar med nasjonale regler.
- Der dette er aktuelt må du fjerne alle midler for tilgang til minibassenget og lagre det utenfor barns rekkevidde når minibassenget ikke er i bruk.
- Bruk av tilbehør som ikke er godkjent av produsenten av minibassenget (for eksempel stiger, deksler, pumper etc.) kan føre til fare for personskade eller skade på eiendom.
- Bruk merkingen slik det er forklart under.



### Hold barn under oppsikt når de er i vann.

#### Ingen dykking.

- Vennligst les og følg sikkerhetsadvarelsene og sikkerhetsmerkingen på bassengveggen nøye.
- Velg et hensiktsmessig sted for å forhindre faren for at små barn skal drukne; monter minibassenget på et sted der det er mulig å overvåke det hele tiden.

## VENNLIGST LES DISSE INTRUKSJONE NØYE, OG OPPBEVAR DEM FOR SENERE KONSULTASJON.

## PRODUKTBEKRIVELSE

Položka	Deler
51041; 51045; 52489; 51080; 51121; 51117; 51132; 51042; 51048; 51122; 54005; 98011; 91056; 51043; 54153; 54066; 54120; 54336; 54337; 55001; 55031; 54117; 54118; 91008; 54006; 54244; 54409; 54150; 54121; 54009; 54321; 54422; 54423; 54426; 54443	Et basseng, reparasjonslapp

## INSTALLASJONSINSTRUKSJONER

1. Finn et solid og plant underlag og fjern kvister og lignende.
2. ADVARSEL: Ikke sett opp bassenget under kabler eller under trær.
2. Ta bassenget forsiktig ut av pakningen.
3. Spre bassenget utover og pass på at riktig side vender opp.
4. Apne sikkerhetsventilene og bås opp med en luftpumpe (pumpe er ikke inkludert i dette produktet), steng ventilene når du er ferdig. (Kun for oppblåsbart basseng.)
4. ADVARSEL: Ikke blås opp for mye.
5. Begynn å fylle bassenget, og så snart gulvet er så vidt dekket, jevn ut alle rynker. Start i midten av bassenget og beveg deg utover.
6. Fortsett å fylle opp bassenget til det når 75 % kapasitet. Vær svært forsiktig og overfyll aldri bassenget, dette av sikkerhetshensyn.
- ADVARSEL: Ikke overlatt bassenget uten tilsyn mens du fyller det med vann.

## DEMONTERING OG RENGJØRING

1. Sjekk lokale reguleringer for spesifikke retningslinjer angående tømning av svømmebassengvann.
2. Tøm bassenget. ADVARSEL: Ikke etterlat det tømte bassenget utendørs.
3. Apne sikkerhetsventilen og trykk nederst på ventilen for å tømme ut luften.
4. Etter å ha tørt ut luften, bruk en fuktig klut til rengjøring.

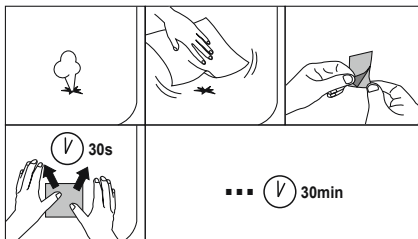
## VEDLIKEHOLD

ADVARSEL: Hvis du ikke overholder retningslinjene for vedlikehold i denne bruksanvisningen, vil det sette helsen i fare, og dette gjelder særlig barns helse.

1. Bytt ut bassengvannet regelmessig; urent vann er skadelig for brukernes helse.
2. Ta kontakt med din lokale forhandler for å få ta i kjemikalier til å behandle vannet i bassenget ditt. Pass på at du følger kjemikalieprodusentens instruksjoner.
3. Skikkelig vedlikehold kan forlenge bassengets levetid.
4. Du kan også kjøpe Bestways vedlikeholdskit (inkludert bassengskimmer og bassengvakuum), kjemisk floater og bassengdeksel fra din lokale bassengforhandler for å bidra til å holde bassengvannet rent.

## LAGRING

1. Pass på at alt vannet er tørt ut av bassenget. Når bassenget er fullstendig tørt, putt det sammenbrettede bassenget inn i emballasjen.
2. Oppbevares på et tørt sted, varmere enn 15 °C, utlgjengelig for barn.
3. Vi anbefaler på det sterkeste å demontere bassenget når det ikke er bassengsesong (vintermånedene).



# BRUKSANVISNING

## VARNING

### Säkerhetsinformation

Läs instruktionerna noga så att du förstår och följer all information i användarmanualen innan poolen installeras och används. Dessa varningar, instruktioner och säkerhetsföreskrifter tar upp vanliga risker med vattenlek, men de omfattar inte alla risker eller alla faror i alla scenarion. Var alltid uppmärksam och använd sunt förnuft och gott omdöme under vattenaktiviteter. Spara informationen för framtida bruk.

### Säkerhet för icke-simkunniga

- Det krävs alltid att en kunnig vuxen konstant, aktivt och noggrant övervakar de som inte kan simma eller inte har så god simkunskap, (kom ihåg att barn under fem år löper störst risk att drunkna).
- Utse en kunnig vuxen att övervaka poolen varje gång den används.
- De som inte kan simma eller inte har så god simkunskap bör bära personsäkerhetsutrustning när de använder poolen.
- När mini-poolen inte används, ta ur alla leksaker och lockande föremål från vattnet och poolkanten för att undvika att barn lockas till poolen.
- När mini-poolen inte används, ta ur alla leksaker eller andra föremål runt om poolen som skulle kunna användas av barn för att lättare komma åt poolen (t.ex. stolar, stora leksaker, etc.)

### Säkerhetsanordningar

- Det rekommenderas att installera en barriär (och säkra alla fönster och dörrar, där det är aktuellt) för att hindra otillåten åtkomst till mini-poolen.
- Personlig skyddsutrustning, barriärer, poolskydd, poolarm, eller liknande säkerhetsanordningar är bra hjälpmedel men de är inget substitut för kontinuerlig övervakning av en kunnig vuxen.

### Säkerhetsutrustning

- Se till att ha en fungerande telefon och en lista med nödtelefonnummer nära poolen.

### Säker användning av poolen

- Uppmuntra alla användare, speciellt barn att lära sig simma.
- Lär dig grundläggande livräddning (Hjärt- och lungräddning HLR) och fräscha upp kunskaperna regelbundet. Det kan vara livsavgörande i en nödsituation.
- Instruera alla poolanvändare, även barn om vad de skall göra i en nödsituation.
- Dyk aldrig på grunt vatten. Det kan leda till allvarigt skada eller död.
- Använd inte mini-poolen i samband med alkoholintag eller under påverkan av medicin som kan inverka på din möjlighet att använda poolen säkert.
- När poolskydd inte används, ta bort dem helt från vattenytan innan du stiger i poolen.
- Byt ut vattnet regelbundet enligt tillverkarens rekommendationer och beroende på hygieniska förhållanden, renlighet, klarhet och lukt, eller om det finns skräp eller fläckar i mini-poolen. Användning av kemikalier i mini-poolen utan vattencirkulation kan leda till direktkontakt med kemikalierna eller att kemikalierna koncentreras punktvis och då kan orsaka skada på användarna.
- Om kemikalierna används då och då för att minska frekvensen för att byta vatten, följ kemikaliertillverkarens instruktioner noga (framför allt använd aldrig högre dos än rekommenderat), se till att du har en korrekt blandning av kemikalier för att undvika personskada och förvara kemikalierna utom räckhåll för barn.
- Användning och installation av elektrisk utrustning vid mini-pooler måste följa nationella regelverk.
- Där det är tillämpligt, avlägsna alla hjälpmedel för att ta sig i poolen och förvara dem utom räckhåll för barn när mini-poolen inte används.
- Användning av tillbehör som inte är godkända av pooltillverkaren (såsom stegar, pumpskydd, pumpar etc.) kan leda till personskada eller skada på egendom.
- Använd skyttarna som visas nedan.



### Håll barn under uppsikt i vattenmiljöer.

#### Dykning förbjuden!

- Vänligen läs och följ säkerhetsvarningarna och säkerhetsskyttarna på poolkanten noga.
- Välj en lämplig plats för att undvika faran att små barn drunknar, installera mini-poolen på en plats där konstant övervakning är möjlig.

## LÄS DESSA ANVINGAR NOGGRANT OCH SPARA DEM FÖR FRAMTIDA REFERENS. PRODUKTBESKRIVNING

Artikel	Delar
51041; 51045; 52489; 51080; 51121; 51117; 51132; 51042; 51048; 51122; 54005; 98011; 91056; 51043; 54153; 54066; 54120; 54338; 54337; 55001; 55031; 54117; 54118; 91008; 54008; 54244; 54409; 54150; 54121; 54009; 54321; 54422; 54423; 54426; 54443	En pool, reparationsläpp

## INSTALLATIONSANVISNINGAR

1. Välj en jämn och plan plats och rengör den från skräp.  
**VARNING:** Montera inte poolen under kablar eller tråd.
2. Ta försiktigt upp poolen ur förpackningen.
3. Lägg ut poolen och kontrollera att den ligger med rätt sida upp.
4. Öppna säkerhetsventilerna och blås upp med hjälp av en luftpump (pumpen medföljer inte produkten), och stäng ventilerna efter uppblåsningen. (Gäller endast uppblåsbara pooler).  
**OBSERVERA:** Blås inte upp för mycket.
5. Börja fylla på vatten. Så snart poolens botten är täckt med vatten ska man släta ut alla rynkor. Börja i mitten av poolen och arbeta dig utåt.
6. Fyll på tills vattenkapaciteten når 75 %. Av säkerhetsskäl ska man vara mycket noggrann att inte fylla på mer än så.  
**VARNING:** Poolen får inte lämnas övervakad då man håller på att fylla på med vatten.

## NEDMONTERING OCH RENGÖRING

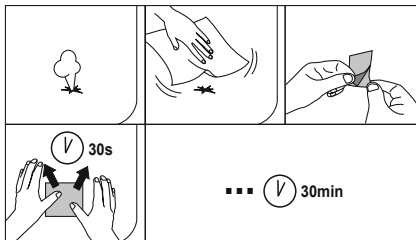
1. Kontrollera lokala föreskrifter för specifika anvisningar angående tömning av vattnet i poolen.
2. Töm poolen. **OBSERVERA:** Lämna inte tom pool utomhus.
3. Öppna säkerhetsventilen och tryck in den vid bottnen för att tömma ut luften.
4. Efter att man tömt ut luften ska man rengöra med en fuktig trasa.

## UNDERHÅLL

- VARNING:** Om man inte följer underhållsanvisningarna riskerar man sin egen och sina barns hälsa.
- 1. Byt ut vattnet i poolen med jämna mellanrum. Örent vatten kan skada användarens hälsa.
- 2. Kontakta din lokala återförsäljare för att köpa kemikalier för behandling av vattnet i poolen. Var mycket noga att följa tillverkarens anvisningar.
- 3. Du kan också köpa Bestways underhållskitt (innehåller poolskimmer och pooldammsugare), kemisk floater och poolhölje hos din lokala återförsäljare för att hålla vattnet i poolen rent.

## FÖRVARING

1. Kontrollera att allt vatten tömts ur poolen. När poolen är helt torr ska man stoppa i den hopvikta poolen i förpackningen.
2. Förvaras på ett torrt ställe, varmare än 15 °C, utom räckhåll för barn.
3. Vi rekommenderar starkt att poolen monteras ned utanför badsäsong (vintermånaderna).



# OMISTAJAN KÄSIKIRJA

## VAROITUS

### Turvallisuustiedot

Lue huolellisesti, ymmärrä ja noudata kaikkia tämän käyttöoppaan tietoja ennen miniuima-altaan asennusta ja käyttöä. Nämä varoitukset, ohjeet ja turvallisuusohjeet koskevat yleisiä vedessä virkistytymisen riskejä, mutta ne eivät pysty kattamaan kaikkia riskejä ja vaaroja kaikissa tapauksissa. Ole aina varovainen, käytä tervettä järkeä ja hyvää arvoelukykyä, kun olet vedessä. Säilytä nämä tiedot myöhemmäksi käyttöä varten.

### Uimataidottomien turvallisuus

Jatkuva, aktiivinen ja tarkkaavainen heikkojen uimareiden tai uimataidottomien valvonta pätevän aikuisen toimesta vaaditaan kaikkina aikoina (muistetaan, että alle 5-vuotiaat lapset ovat suurimmassa hukkumisvaarassa).

- Määrää pätevä aikuinen valvomaan allasta joka kerta, kun sitä käytetään.
- Heikkojen uimareiden tai uimataidottomien tulisi käyttää henkilönsuojauslaitteita altaassa.
- Kun miniallas ei ole käytössä, poista kaikki lelut ja muut kiinnostavat esineet altaasta ja sen ympäristöstä, jotta lapsille ei olisi houkutusta mennä altaalle.
- Aloita miniallas ei ole käytössä, poista kaikki lelut ja muut sellaiset esineet sen ympäriltä, joita lapset voisivat käyttää apuna yrittäessään kiiveta altaaseen (esim. tuolit, isot lelut).

### Turvallaitteet

- Suosittelemme asentamaan esteen (ja lukitsemaan kaikki ovet ja ikkunat, kun sovellettavissa) luvattoman pääsyn estämiseksi minialtaaseen.
- Henkilönsuojauslaitteet, reunat, allaspeitteet, allashälyttimet tai vastaavat turvallaitteet ovat hyödyllisiä apuvälineitä, mutta ne eivät korvaa jatkuva ja pätevää aikuisen valvontaa.

### Turvalliteisto

- Pidä toimiva puhelin ja luettelo hätäpuhelinnumeroista lähellä allasta.

### Altaan turvallinen käyttö

- Kannusta kaikkia käyttäjiä, erityisesti lapsia, opettelemaan uimaan.
- Opi perusensiapu (paineluelytyys) ja päivitä tätä osaamista säännöllisesti. Tämä voi pelastaa elämän hätätilanteessa.
- Ohjeista kaikkia allaan käyttäjiä, lapset mukaan lukien, mitä tehdä hätätilanteessa.
- Älä koskaan sukella altaan matalaan osaan. Tämä voi aiheuttaa vakavan vamman tai kuoleman.
- Älä käytä uima-allasta, kun käytät alkoholia tai lääkitystä, jotka voivat heikentää kykyäsi käyttää allasta turvallisesti.
- Kun allaspeitteitä käytetään silloin tällöin vähentämään veden ennen altaaseen menoa.
- Vaihda vesi säännöllisesti valmistajan suosituksia noudattaen ja hygieniaolosuhteista riippuen. Vaihdotilheyteen vaikuttavat veden puhtaus, kirkkkaus, hajut ja muut tahansa minialtaassa olevat roskat tai muu lika. Kemikaalien käyttö minialtaissa, joissa vesi ei kierra, voi aiheuttaa käyttäjien joutumisen suoraan kosketukseen kemikaalien kanssa. Altaaseen voi myös syntyä alueita, joissa kemikaaleja on huomattavasti muita alueita enemmän. Tämä voi johtaa vammoihin.
- Mikäli kemikaaleja käytetään silloin tällöin vähentämään veden vaihdon tarvetta, noudata kemikaalien valmistajien ohjeita huolellisesti (on erityisen tärkeää, että kemikaaleja ei käytetä suosituksia enemmän), varmista kemikaalien asianmukainen sekoittuminen veteen henkilövämmöjen välttämiseksi ja säilytä kemikaaleja lasten ulottumattomissa.
- Sähkölaitteiden käyttämisen minialtaiden lähellä on tapahduttava kansallisten säädösten mukaisesti.
- Kun asianmukaista, poista kaikki mahdolliset välineet ja keinot altaaseen pääsemiseksi ja varastoi allas lasten ulottumattomissa, kun sitä ei käytetä.
- Sellaisten lisävarusteiden käyttö, joita minialtaan valmistaja ei ole hyväksynyt (esim. tikkaat, peitteet ja pumput) voivat aiheuttaa henkilöiden vammautumisen tai omaisuuden rikkoutumisen riskin.
- Käytä alla esitettyjä opasteita.



**Älä jätä lapsia ilman valvontaa, kun lähistöllä on vettä.**

### Ei sukeltamista.

- Lue huolellisesti turvavaroitukset ja -merkit ja noudata niitä. Ne löytyvät altaan seinämästä.

- Valitse asianmukainen kohta jotta voidaan välttää lasten hukkumisriskiä. Asenna miniallas kohtaan, jossa sitä on mahdollista valvoa keskeytyksettä.

## LUE NÄMÄ OHJEET HUOLELLISESTI JA SÄILYTÄ NE TULEVAAN TARVETTA VARTEN.

## TUOTEKUVAUS

Tuote	Osat
51041; 51045; 52489; 51080; 51121; 51117; 51132; 51042; 51048; 51122; 54005; 98011; 91056; 51043; 54153; 54066; 54120; 54336; 54337; 55001; 55031; 54117; 54118; 91008; 54006; 54244; 54409; 54150; 54121; 54009; 54321; 54422; 54423; 54426; 54443	Yksi allas, korjauspaikka

## ASENNUSOHJEET

1. Etsi kiinteäpohjainen riittävän tilava alue ja puhdista se roskista.  
**HUOMAA:** Älä asenna allasta kaapeleiden tai puiden alle.
  2. Asenna allas pakkauksesta varovasti.
  3. Levitä allas ja varmista, että se on oikeinpäin.
  4. Avaa turvaventtiili ja täytä ilmapumppu avulla (pumppua ei toimiteta tämän tuotteen mukana), sulje venttiili täytön jälkeen (Ainoastaan ilmatäytteiselle altaalle.)  
**HUOMIO:** Älä täytä liikaa.
  5. Aloita täyttö ja kun allas on hieman peittyneenä, suorista kaikki rypyt. Suorista ensin allaan keskeltä ja siirry sitten reunjoja kohti.
  6. Jatka allaan täyttämistä, kunnes veden määrä saavuttaa 75%. Muista olla erityisen varovainen, ettei täytä allasta liikaa turvallisuuksien takia.
- VAROITUS:** Älä jätä vedellä täytettyä allasta ilman valvontaa.

## PURKAMINEN JA PUHDISTUS

1. Tarkista, onko paikallisissa määräyksissä mainintoja uima-altaiden veden hävittämisestä.
2. Tyhjennä allas. **HUOMIO:** Älä jätä tyhjennettyä allasta ulos.
3. Avaa turvaventtiili ja purista venttiilillä sen juuresta, kunnes ilma poistuu.
4. Ilman poistamisen jälkeen puhdista kostealla kankaalla.

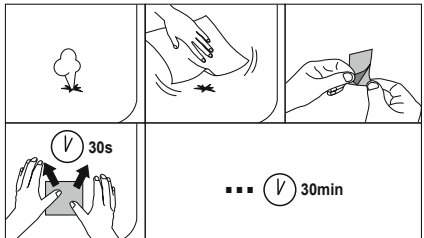
## HUOLTO

**VAROITUS:** Jos et noudata annettuja huoltoon liittyviä ohjeita, saatat vaarantaa terveytesi ja erityisesti lapsiesi terveyden.

1. Vaihda allaan vesi säännöllisesti; likainen vesi on haitallista käyttäjien terveydelle.
2. Ota yhteyttä jälleenmyyjään saadaksesi kemikaaleja allaan veden käsitteilyä varten. Varmista, että noudatat kemikaalin valmistajan ohjeita.
3. Voit ostaa myös Bestwayn huoltopakettien (sisältää keräajan ja allasimurin), kemikaalinnosteljan ja allaan peiton jälleenmyyjältä helpottaaksesi allaan veden puhtaanapitoa.

## VARASTOINTI

1. Varmista, että kaikki vesi on poistunut altaasta. Kun allas on kokonaan kuivunut, aseta taiteltu allas sen pakkaukseen.
2. Varastoi kuivassa paikassa yli 15 °C lämpötilassa poissa lasten ulottuvilta.
3. Suosittelemme vahvasti allaan purkamista käyttösöngin ulkopuolella (talvikaukuisiksi).



# PRÍRUČKA POUŽÍVATEĽA

## UPOZORNENIE

### Bezpečnostné informácie

Starostlivo si prečítajte a dodržiavajte všetky informácie v tomto návode pre používateľa ešte pred inštaláciou a používaním min bazény. Tieto varovania, pokyny a bezpečnostné pokyny riešia niektoré všeobecne riziká súvisiace s rekreáciou vo vode, nezahrňujú však všetky riziká a nebezpečenstvá vo všetkých prípadoch. Vždy dávajte pozor, používajte zdravý rozum a správne posúdenie, pokiaľ sa venujete akejkoľvek aktivite vo vode. Tieto informácie odložte pre budúce použitie.

### Bezpečnosť neplavcov

- Celý čas sa vyžaduje sústavný, aktívny a pozorný dozor dospelých osoby nad slabými plavcami a neplavcami (nezabudnite, že pre deti do 5 rokov platí najvyššie riziko utopenia).
- Poverte kompetentného dospelého dozorom vždy, pokiaľ sa bazén používa.
- Slabí plavci a neplavci by mali používať pri využívaní bazéna osobné ochranné pomôcky.
- Pokiaľ sa miní bazén nepoužíva, odstráňte z vody a okolia všetky hračky a ľahké predmety, aby deti nelákali do bazéna.
- Pokiaľ sa miní bazén nepoužíva, odstráňte z jeho okolia všetky hračky a ďalšie predmety, ktoré by mohli deti použiť ako pomôcku pri vstupe do miní bazéna (napr. stoličky, veľké hračky atď.).

### Bezpečnostné zariadenia

- Odporúčame nainštalovať bariéry (a v príslušných prípadoch zabezpečiť všetky dvere a okná), aby ste zabránili neoprávnenému prístupu do miní bazéna.
- Osobné ochranné pomôcky, bariéry, kryty bazénov, bazénové alarmy či podobné bezpečnostné zariadenia sú užitočné pomôcky, nenahrádzajú však sústavný a kompetentný dozor dospelých osoby.

### Bezpečnostné vybavenie

- V blízkosti bazéna udržujte fungujúci telefón a zoznam núdzových telefónnych čísel.
- **Bezpečné používanie bazéna**
- Podporujte všetkých používateľov, najmä deti, aby sa naučili plávať.
- Naučte sa základné postupy prvej pomoci (kardiopulmonárnu resuscitáciu - KPR) a tieto znalosti si pravidelne obnovujte. Môže to priniesť záchranu života v prípade stavu núdze.
- Používateľov bazéna vrátane detí poučte, či majú v prípade núdze robiť.

- Nikdy sa nepotápajte v plytkej vode. Mohlo by to spôsobiť vážne poranenia či smrť.
- Miní bazén nepoužívajte, pokiaľ požívate alkohol či lieky, ktoré môžu ohroziť vašu schopnosť bazén bezpečne používať.
- Pokiaľ sa používa kryt bazéna, odstráňte ho úplne z povrchu vody, než do bazéna vstúpite.
- Vždy pravidelne vymieňajte vodu podľa odporúčaní výrobcu a v závislosti od hygienických podmienok, jeho čistoty, jasnosti a zápachu alebo ak sa v miní bazéne vyskytnú nejaké nečistoty alebo škvrny. Použitie chemikálií v miní bazénoch bez cirkulácie vody môže viesť k priamemu kontaktu s chemikáliami alebo v oblastiach s vysokou koncentráciou chemikálií môže viesť k zraneniu používateľov.
- Ak sa príležitostne používajú chemikálie na zníženie frekvencie výmeny vody, dôkladne dodržiavajte pokyny výrobcu chemikálií (zvlášť nikdy nepoužívajte viac, než sa odporúča), zabezpečte vhodné miešanie chemikálií, aby sa zabránilo možným zraneniam a chemikálie uložte mimo dosahu detí.
- Používanie a inštalácia elektrických zariadení v blízkosti miní bazéna musí byť v súlade s národnými predpismi.
- V príslušných prípadoch odstráňte všetky prístupové prostriedky z miní bazéna a odložte ich mimo dosah detí vždy, keď sa bazén nepoužíva.
- Používanie príslušenstva, ktoré nebolo schválené výrobcou miní bazéna (napr. rebriky, kryty, čerpadlá atď.), môže spôsobiť riziko poranení či poškodenia majetku.
- Použite značky uvedené nižšie.



### Deti vo vode udržujte pod dozorom.

#### Zákaz potápania.

- Starostlivo si prosím prečítajte bezpečnostné varovania a bezpečnostné značky na stenách bazéna.
- Voľba vhodného miesta, aby sa zabránilo riziku utopenia malých detí.

Miní bazén nainštalujte na mieste, kde je možné zabezpečiť sústavný dozor.

## TIETO POKYNY SI DÔKLADNE PREČÍTAJTE A ODLOŽTE SI ICH PRE POUŽITIE V BUDÚCNOSTI.

### POPIS PRODUKTU

Položka	Diely
51041; 51045; 52489; 51080; 51121; 51117; 51132; 51042; 51048; 51122; 54005; 98011; 91056; 51043; 54153; 54066; 54120; 54336; 54337; 55001; 55031; 54117; 54118; 91008; 54006; 54244; 54409; 54150; 54121; 54009; 54321; 54422; 54423; 54426; 54443	Jeden bazén, záplata na opravu

### POKYNY PRE ROZLOŽENIE

1. Vyhľadajte si tvrdú a rovnú pôdu a vyčistite ju.  
**POZOR:** Bazén nerozložte pod káblami, ani pod stromami.
  2. Bazén opatrne vytiahnite z balenia.
  3. Rozložte bazén a dbajte na to, aby bol položený správnu stranou nahor.
  4. Otvorte bezpečnostné ventily a nafúknite ho pumpou (pumpa nie je súčasťou balenia); Po nafúknutí ventily zatvorte. (Platí len pre nafukovacie balenia).  
**POZOR:** Nenaľufukujte príliš.
  5. Začnite plniť a keď je dno bazéna už čiastočne naplnené, vyrovnajte všetky záhyby. Začnite od stredu bazéna a pokračujte k okrajom.
  6. Pokračujte v plnení bazéna až kým nie je na 75 % naplnený vodou. Z bezpečnostných dôvodov venujte maximálnu pozornosť tomu, aby ste bazén nenaplnili príliš.
- UPOZORNENIE:** Počas plnenia vodou nenechávajte bazén bez dozoru.

### POSKLADANIE A ČISTENIE

1. Pri vypustení vody z bazéna sa riadte špeciálnymi lokálnymi nariadeniami.
2. Vypustte bazén. **POZOR:** Vypustení bazén nenechávajte vonku.
3. Otvorte bezpečnostný ventil a stlačením jeho pátky vypustte vodu.
4. Po vypustení ho vyčistíte vlhkou handričkou.

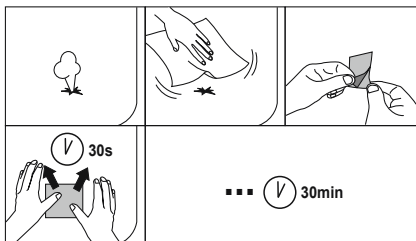
### ÚDRŽBA

**UPOZORNENIE:** Ak nedodržíte postupy pre údržbu, ktoré tu sú uvedené, môžete ohroziť svoje zdravie, ale hlavne zdravie svojich detí.

1. Vodu vymieňajte pravidelne; znečistená voda môže poškodiť zdravie používateľa.
2. Chemikálie na úpravu vody v bazéne získate od vášho miestneho predajcu. Dodržiavajte pokyny výrobcu chemikálií.
3. Na pomoc pri udržiavaní čistej vody si môžete zakúpiť aj súpravu na údržbu od spoločnosti Bestway (vrátane zbierača nečistôt a bazénového vysávača), plavák na uloženie chemikálií a kryt bazéna od vášho miestneho predajcu bazénov.

### SKLADOVANIE

1. Dbajte na úplné vypustenie všetkej vody z bazéna. Po úplnom vysušení bazéna vložte zložený bazén do balenia.
2. Skladujte na suchom mieste, teplejšom ako 15 °C, mimo dosahu detí.
3. Mimo sezónu (v zimných mesiacoch) silno odporúčame bazén demontovať.





# INSTRUKCJA OBSŁUGI

## OSTRZEŻENIE

### Informacje na temat bezpieczeństwa

Zanim zmontujesz basenik lub zaczniesz z niego korzystać, uważnie przeczytaj wszystkie informacje zawarte w instrukcji obsługi i zastosuj się do nich. Ostrzeżenia, instrukcje i wskazówki dotyczące bezpieczeństwa odnoszą się do części zagrożone powieszchnych dla rekreacji wodnej, ale w żadnym razie nie do wszystkich możliwych zagrożeń. Przy każdej zabawie w wodzie należy kierować się zdrowym rozsądkiem i oceniać sytuację. Zachowaj tę informację do późniejszego wglądu.

### Bezpieczeństwo osób nieumiejących pływać

- Wymagamy jest zawsze ciągły, aktywny i czujny nadzór kompetentnej osoby dorosłej, jeśli w baseniku znajdują się osoby słabo pływające lub nieumiejące pływać (pamiętaj, że dzieci poniżej 5 roku życia są najbardziej zagrożone utonięciem).
- Przed każdym użyciem baseniku wyznacz kompetentną osobę dorosłą w celu jego nadzoru.
- Osoby słabo pływające lub nieumiejące pływać podczas korzystania z baseniku powinny nosić środki ochrony osobistej.
- Kiedy basenik nie jest używany, usuń z wody i krawędzi baseniku wszystkie zabawki oraz inne przedmioty mogące wzbudzić ciekawość dziecka i zachęcić je do zbliżenia się do baseniku.
- Kiedy basenik nie jest używany, usuń z jego otoczenia wszystkie zabawki i inne przedmioty, które dziecko mogłoby wykorzystać do wejścia do baseniku (np. krzesła, duże zabawki itp.).

### Srodki bezpieczeństwa

- Zaleca się zamontowanie bariery uniemożliwiającej dostęp do baseniku (i zabezpieczenie w razie potrzeby wszystkich drzwi oraz okien).
- Środki ochrony osobistej, bariery, pokrywy na basenik, alarmy basenowe lub podobne zabezpieczenia stanowią użyteczną pomoc, ale nie zastępują stalego i kompetentnego nadzoru przez dorosłych.

### Srodki bezpieczeństwa

- Trzymaj w pobliżu baseniku działający telefon oraz listę numerów telefonów ratunkowych.

### Bezpieczne korzystanie z baseniku

- Zachęć wszystkich użytkowników, zwłaszcza dzieci, do nauki pływania.
- Nauż się podstawowych technik ratowniczych (resuscytacji krążeniowo-oddechowej) i regularnie odświeżaj tę wiedzę. Może ona pomóc w uratowaniu życia w nagłym wypadku.
- Nauż wszystkich użytkowników baseniku, w tym dzieci, jak się zachować w razie niebezpieczeństwa.
- Nigdy nie nurkuj w płytkich akwenach. Może to prowadzić do poważnych obrażeń lub śmierci.
- Nie korzystaj z produktu po spożyciu alkoholu lub leków, które mogą negatywnie wpływać na zdolność do bezpiecznego korzystania z baseniku.
- Jeśli korzystasz z pokrywy na basenik, przed wejściem do wody całkowicie zdejmij pokrywę.
- Woda powinna być regularnie wymieniana zgodnie z zaleceniami producenta i w zależności od warunków higienicznych, czystości, przejrzystości i zapachu, lub jeśli w mini-basenie znajdują się zanieczyszczenia lub plamy. Stosowanie substancji chemicznych w basenikach pozbawionych obiegu wody grozi bezpośrednim kontaktem z chemikaliami, a w przypadku ich wysokiego stężenia także urazami.
- W przypadku substancji chemicznych stosowanych okazjonalnie do wydużania okresów między wymianą wody należy dokładnie przestrzegać instrukcji producentów chemikaliów (w szczególności nie stosować ilości przekraczających zalecenia), odpowiednio mieszać chemikalia w celu uniknięcia urazów, a także przechowywać chemikalia w miejscu niedostępnym dla dzieci.
- Stosowanie oraz instalowanie urządzeń elektrycznych w pobliżu baseniku musi się odbywać zgodnie z krajowymi przepisami.
- Kiedy basenik nie jest używany, usuń z niego wszelkie przedmioty umożliwiające wchodzenie do wody i przechowuj je w miejscu niedostępnym dla dzieci.
- Stosowanie akcesoriów niezatwierdzonych przez producenta baseniku (np. drabinek, pokryw, pomp itp.) może skutkować obrażeniami ciała lub uszkodzeniem miana.
- Stosuj oznakowanie opisane poniżej.



### Nadzoruj dzieci bawiące się w środowisku wodnym.

#### Ne skacz do wody.

- Uważnie zapoznaj się z ostrzeżeniami oraz znakami bezpieczeństwa na ściance basenu i przestrzegaj ich.
- Miejsce ustawienia baseniku wybierz w taki sposób, żeby zapobiec

ryzyku utonięcia dziecka, tzn. upewnij się, że możliwy jest stały nadzór.

**PRZECZYTAJ UWAŻNIE I ZACHOWAJ TE INSTRUKCJE, ŻEBY MOŻNA BYŁO KORZYSTAĆ Z NICH W PÓŹNIEJSZYM CZASIE UŻYTKOWANIA.**

## OPIS PRODUKTU

Sprzęt	Części
51041; 51045; 52489; 51080; 51121; 51117; 51132; 51042; 51048; 51122; 54005; 98011; 91056; 51043; 54153; 54066; 51120; 54336; 54337; 55001; 55031; 54117; 54118; 91008; 54006; 54244; 54409; 54150; 54121; 54009; 54321; 54422; 54423; 54426; 54443	Jeden basenik, łańba do naprawy

## INSTRUKCJE MONTAŻU

- Znajdź miejsce o równej i stabilnej powierzchni, na którym nie ma kamieni.

**UWAGA:** Nie stawiaj basenu pod przewodami i drzewami.

- Wymij ostrożnie basen z opakowania.
- Rozłoż basen i sprawdź, czy jest on odpowiednią stroną do góry.
- Otwórz zawory bezpieczeństwa i napompuj basen za pomocą pompy (pompa nie jest dołączona do produktu), a po napompieniu zamknij zawory. (Tylko w przypadku nadmuchiwanego basenu.)

**UWAGA:** Unikaj nadmiernego nadmuchiwania.

5. Zaczynj napieniać go wodą, a kiedy dno basenu jest już pod niewielką ilością wody, delikatnie wygładź fałdy. Zaczynj od środka basenu i ruchy wykonaj do brzegu.
6. Napieniaj basen wodą, aż do 75% jego objętości. Z uwagi na bezpieczeństwo nie przepielniaj basenu.

**OSTRZEŻENIE:** Nie zostawiaj basenu bez opieki, gdy napielniaz go wodą.

## DEMONTAŻ I CZYSZCZENIE

1. Sprawdź lokalne przepisy odnośnie odprowadzania zużytej wody z basenu.
2. Spuść wodę z basenu. **UWAGA:** Nie zostawiaj basenu na dworze po spuszczeniu z niego wody.
3. Otwórz zawór bezpieczeństwa i ścisając go palcami u dołu spuść powietrze.
4. Po spuszczeniu powietrza przetrzyj sprzęt wilgotną szmatką.

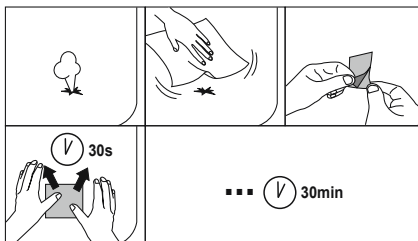
## KONSERWACJA

**OSTRZEŻENIE:** Jeśli nie będziesz dostosowywać się do wskazańk dotyczących konserwacji, wymienionych w tym miejscu, Twoje życie, a w szczególności dzieci, może być zagrożone.

1. Wymieniaj wodę regularnie; brudna woda może być niebezpieczna dla zdrowia użytkowników.
2. SSkontaktuj się z lokalnym sprzedawcą celem nabycia środków chemicznych służących do pielęgnacji wody w basenie.
3. Przestrzegaj wskazańk producenta środków chemicznych.
3. możesz kupić również zestaw Bestway do konserwacji basenu (włącznie z czyszczeniem i odkurzaczem basenowym), pływający podajnik środków chemicznych i pokrywę basenową od lokalnego sprzedawcy basenów.

## PRZECHOWYWANIE

1. Sprawdź, czy cała ilość wody została spuszczone z basenu. Gdy basen już jest całkowicie suchy, schowaj złożony basen do opakowania.
2. Przechowywaj w suchym miejscu, ciepłym niż 15°C, w miejscu niedostępnym dla dzieci.
3. Zalecamy demontaż basenu poza sezonem (podczas miesięcy zimowych).



# HASZNÁLATI ÚTMUTATÓ

## FIGYELMEZTETÉS

### Biztonsági információk

A mini medence felállításra és használatára előtt figyelmesen olvassa el ezt a használati útmutatót, és értsen meg, valamint tartsa be a benne foglaltakat. Ezek a figyelmeztetések, utasítások és biztonsági iránymutatók segítenek elhárítani a vízi rekreációs kapcsolatos néhány általános kockázatot, de nem tudják fedni az összes kockázatot és veszélyt. A vízi tevékenységek végzése során mindig legyen óvatos, megfontolt, és jó ítéletképeségű. Tegye félre ezt a kézikönyvet, hogy a jövőben bármikor belenézhesen.

### Az úszni nem tudók biztonsága

• A gyengén úszóknak és úszni nem tudóknak mindig hozzáértőn felöltött általi felügyeletet, aktív és éber felügyeletet kell biztosítani (vegye figyelembe, hogy az öt év alatti gyermekeknél a legzavobb a fulladásveszély).

- A medence minden egyes használata alkalmával jelöljön ki hozzáértő felöltött a medence felügyelőt.
- A gyengén úszóknak, illetve úszni nem tudóknak a medence használatakor egyéni védőfelszerelést kell viselniük.
- Ha a mini úszómedence nincs használatban, távolítsa el belőle és a környezetéből minden játékot, hogy azok a gyermekeket nehogy a medencébe csalogassák.
- Ha a mini úszómedence nincs használatban, távolítsa el belőle és a környezetéből minden olyan tárgyat és egyéb tárgyat, melyek segítségével a gyermekek bejuthatnak a mini medencébe (pl. szék, nagy méretű játékok).

### Biztonsági berendezések

- Tanácsos kerítéssel (és adott esetben az ajtók és ablakok bezárásával) megakadályozni az illetéktelenek a mini medencéhez való hozzáférést.
- Az egyéni védőfelszerelések, kerítések, medencefedelek, medencerácsok, illetve hasonló biztonsági berendezések hasznos segétségek, de nem helyettesítik a hozzáértő felöltött általi felügyeletet.

### Biztonsági berendezések

- Tartson működőképes telefont és a segélyhívószám-listát a medence mellett.
- **A medence biztonságos használata**
- Biztasson minden felhasználót, különösen a gyermekeket, hogy tanuljanak meg úszni.
- Tanulja meg az alapszintű elsősegélynyújtást (újraélesztés – CPR), és rendszeresen frissítse ezen ismereteit. Ez vészhelyzetben életet menthet.

- Tájékoztassa az összes medencehasználót, hogy mit kell csinálni vészhelyzet esetén.
- Soha ne ugorjon sekély vízbe. Ez súlyos sérüléshez vagy halálhoz vezethet.
- Ne használja a mini medencét, ha alkohol vagy gyógyszer hatása alatt áll, amely hatás hátrányosan befolyásolhatja a medence biztonságos használatát.
- Medencefedél használatára esetén a medencébe való beszállás előtt teljesen távolítsa el azt a felületéről.
- A víz cseréjé rendszeresen a gyártói javaslatok szerint, illetve a higiéniai állapotok, a víz tisztasága, átlátszósága és színe függvényében, vagy ha bármilyen hulladék vagy szennyeződés található a mini medencében. Ha a mini medencében vízkeringetés nélkül használja a vegyszereket, akkor közvetlen kapcsolatba kerülhet a vegyszerekkel, illetve magas vegyszer-koncentrációjú területek alakulhatnak ki, ami személyi sérülést okozhat a felhasználóknak.

- Amennyiben időnként vegyszereket használ a vízcserézés gyakorlásának csökkentésére, az esetleges személyi sérülések elkerülése érdekében tartsa be alaposan a vegyszer gyártójának utasításait (főképpen soha ne használjon az előírtnál nagyobb mennyiséget), gondoskodjon a vegyszer helyes keveréséről, valamint gyermekektől elzárt helyen tárolja a vegyszereket.
- Az elektromos készülékek mini medence körüli használatának és beszerelésének meg kell felelnie a nemzeti szabályozás előírásain.
- Ha a mini medencét nem használja, távolítsa el a mini medencébe való bejutást elősegítő eszközöket (ha vannak ilyenek), és tartsa őket gyermekektől elzárt helyen.
- A mini medence gyártója által nem jóváhagyott kiegészítők (pl. létrák, fedelek, szivattyúk) használata személyi vagy tárgyi sérülést okozhatnak.
- Használja az alább leírt jelzést



**Ne hagyja a gyermekeket a vizes környezetben felügyelet nélkül. Merülni tilos!**

- Kérjük, alaposan olvassa el, és tartsa be a medence falán felüntetett biztonsági figyelmeztetéseket és biztonsági jelzéseket foglaltakat.

- A kisgyermekes fulladásának elkerülése érdekében válasszon meg jól a helyszínt és olyan helyen állítsa föl a mini medencét, ahol a folyamatos felügyelet biztosítható.

**OLVASSA EL FIGYELMESEN ÉS ŐRIZZE MEG AZ UTASÍTÁSOKAT, HOGY A KÉSŐBBIEK SORÁN IS RENDELKEZÉSRE ALLJANAK.**

## TERMÉKLÉIRÁS

Árucikk	Részegységek
51041; 51045; 52489; 51080; 51121; 51117; 51132; 51042; 51048; 51122; 54005; 98011; 91056; 51043; 54153; 54066; 54120; 54336; 54337; 55001; 55031; 54117; 54118; 91008; 54006; 54244; 54409; 54150; 54121; 54009; 54321; 54422; 54423; 54426; 54443	Egy medence, javítótápasz

## SZERELÉSI UTASÍTÁSOK

1. Válasszon ki egy szilárd, egyenesen felületű, kavicsoktól mentes területet.

**FIGYELEM:** Ne állítsa fel a medencét vezetékek vagy fák alatt.

2. Vegye ki óvatosan a medencét a csomagolásból.
3. Terítse szét a medencét és ellenőrizze, hogy a megfelelő oldala legyen felfelé.
4. Nyissa ki a biztonsági szelepeket és fújja fel a medencét egy pumpával (a pumpa nincs mellékelve a termékhez, zárja be a szelepeket a pumpálás után. (Csak a felfújható medence esetében.)

**FIGYELEM:** Ne fújja fel túlságosan a terméket.

5. Kezdje el feltölteni a medencét vízzel, és ha a medence feekét beborítja a víz, simítsa ki óvatosan a gyűrődéseket. Kezdje a medence közepén és onnan haladjon a külső részre felé.
6. Töltse fel tovább vízzel a medencét, míg a víz mennyisége eléri a medence tefogatának a 75%-át. Biztonsági okokból különösen is ügyeljen arra, hogy a medencét ne töltse túl a vízzel.

**FIGYELMEZTETÉS:** Ne hagyja a medencét felügyelet nélkül, míg a vízzel tölti fel.

## SZÉTSZERELÉS ÉS TISZTÍTÁS

1. Ellenőrizze a helyi előírásokat a medence vízének elvezetését illetően.
2. Erressze le a vizet a medencéből. **FIGYELEM:** A víz leeresztése után ne hagyja kint a medencét.
3. Nyissa ki a biztonsági szelepet, annak alsó részét nyomja össze ujjával és engedje le a levegőt.
4. A levegő leeresztése után törölje le a terméket egy nedves ruhával.

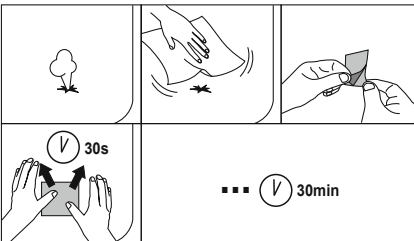
## KARBANTARTÁS

**FIGYELMEZTETÉS:** Ha nem tudja be a karbantartásra vonatkozó itt leírt utasításokat, a saját egészségét, mindenek előtt pedig a gyermekek testi épségét veszélyeztetheti.

1. A medence vizét rendszeresen cserélje; a szennyes víz a felhasználó egészségére káros lehet.
2. A medence vízének megfelelő minőségű biztosító vízisztító szerrel a helyi forgalmazótól szerezheti be. Tartsa be a vegyszereket gyártó cég utasításait.
3. megvásárolhatja a Bestway karbantartó készletet (többek között a habkiszedőt és medence porszívót), vegyszer-adagolót és medencefedőt is.

## TÁROLÁS

1. Ellenőrizze, hogy a víz kifolyt-e a medencéből. Amikor a medence már teljesen megszárad, tegye be az összehajtott medencét a csomagolásba.
2. Tárolja száraz, 15°C-nál melegebb helyen, gyermekektől távol.
3. Nagyon javasoljuk, hogy a holtidőszakban (téli hónapok) szerelje szét a medencét.



# ĪPAŠNIEKA ROKASGRĀMATA

## BRĪDINĀJUMS!

### Drošības informācija

Uzmanīgi izlasiet, izprotiet un ievērojiet visu informāciju, kas norādīta šajā lietotāja rokasgrāmatā, pirms uzstādāt un izmantotjat mini peldbaseinu. Šie brīdinājumi, instrukcijas un drošības vadlīnijas nosauca dažus izplatītākos ūdens atpūtas riskus, taču tās neapņemas visus riskus un briesmas visos gadījumos. Vienmēr esiet piesardzīgi, izmantojiet veselību saprātu un spriedumu, kad izbaudāt ūdens aktivitātes. Saglabājiet šo informāciju izmantošanai nākotnē.

### Peldēt nepratēju drošība

• Sliktiem peldētājiem un peldēt nepratējiem visu laiku nepieciešama kompetenta pieaugušā ilgstoša, aktīva un modra uzraudzība (atcerieties, ka bērniem vecumā līdz pieciem gadiem pastāv liels nosūkšanas risks).

• Nozīmējiet, lai kompetents pieaugušais uzraudzītu baseinu katrā lietošanas reizē.

• Sliktiem peldētājiem vai peldēt nepratējiem jāvalkā personiskās aizsardzības aprīkojums, izmantojot baseinu.

• Kad mini baseins netiek izmantots, izņemiet visas rotaļlietas un piesaistošos priekšmetus no ūdens, lai izvairītos no bērnu pievilināšanas baseinam.

• Kad mini baseins netiek izmantots, izņemiet visas rotaļlietas un citus priekšmetus no tā apkārtnes, jo tie var kalpot kā paļigi bērniem iepazīšanai mini baseinā (piem., krēslī, līelas rotaļlietas, utt.).

### Drošības ierīces

• Ieteicams uzstādīt barjeru (un nostiprināt visas durvis un logus, kur nepieciešams), lai novērstu neaļautu pieeju mini baseinam

• Personiskās aizsardzības aprīkojums, barjeras, baseina pārklājumi, baseina traucēšanas signāli vai līdzīgas drošības ierīces ir noderīgi palīgīdzekļi, taču tie neaizstāj nepārtrauktu un kompetentu pieaugušā uzraudzību.

### Drošības aprīkojums

• Rūpējieties, lai pie baseina ir arī strādājošs tālrunis un ārkārtas gadījumu tālrunu saraksts.

### Droša baseina izmantošana

• Iesakiet visiem lietotājiem, īpaši bērniem, iemācīties peldēt.

• Apģūbiet pirmo palīdzību (kardiopulmonālā reanimācija – CPR) un regulāri atsvaidziniet šīs zināšanas. Ārkārtas gadījumā tas var glābt dzīvību.

• Instruējiet visus baseina lietotājus, arī bērnus, par to, kas darāms ārkārtas gadījumā.

• Nekad nenirstiet sekli ūdenī. Tas var izraisīt nopietnus savainojumus vai nāvi.

• Neizmantojiet mini baseinu alkohola reibumā vai medikamentu ietekmē, tas var ietekmēt jūsu spēju droši izmantot baseinu.

• Kad izmantoti baseina pārseg, pirms ielešanas baseinā noņemiet tos pilnībā no ūdens virsmas.

• Regulāri nomainiet ūdeni saskaņā ar ražotāja rekomendācijām un ņemot vērā tā higiēnisko stāvokli, tīrību, dzirdzumu, smaržu, kā arī jebkādu baseinā esošus netīrumus vai traipus. - Ķīmikāliju izmantošana mini baseinos bez ūdens cirkulācijas var radīt tiešu saskari ar ķīmikālijām vai vietās, kur ir augsta ķīmikāliju koncentrācija, var radīt savainojumus lietotājiem.

• Ja ķīmikālijas tiek bieži lietotas, lai samazinātu ūdens nomaigāp biežumu, precīzi ievērojiet ķīmisko ražotāju instrukcijas (kā arī nekādā gadījumā nelietojiet vairāk kā norādīts), nodrošiniet, ka ir ievērots pareizais ķīmikāliju maisījums, lai izvairītos no iespējamām personiskiem savainojumiem, un glabājiet ķīmikālijas bērniem nepieejamā vietā.

• Elektrisko ierīču izmantošana un uzstādīšana pie mini baseina jāveic saskaņā ar valsts noteikumiem.

• Ja piemērojams, noņemiet visas piekļuves no mini baseina un glabājiet tās bērniem nepieejamā vietā, kad vien mini baseins tiek izmantots.

• Izmantot piederumus, kurus nav apstiprinājis mini baseina ražotājs (piem., kāpnēs, pārklājumi, pumpi utt.) var radīt savainojumu risku vai bojāt īpašumu.

• Izmantojiet virzienu kā norādīts turpmāk.



### Pieskatiet bērnu ūdens tuvumā

#### Nav paredzēts nīršanai

• Lūdzu, uzmanīgi izlasiet un ievērojiet drošības brīdinājumus un drošības zīmes uz baseina sienām.

• Izvēlieties piemērotu atrašanās vietu, lai novērstu mazu bērnu

sūkšanu, uzstādiēt mini baseinu vietā, kur to iespējams nepārtraukti uzraudzīt.

## RŪPĪGI IZLASIET ŠOS NORĀDĪJUMUS UN SAGLABĀJIET TOS TURPMĀKAI UZZIŅAI.

### PRECES APRAKSTS

Prece	Daļas
51041; 51045; 52489; 51080; 51121; 51117; 51132; 51042; 51048; 51122; 54005; 98011; 91056; 51043; 54153; 54066; 54120; 54336; 54337; 55001; 55031; 54117; 54118; 91008; 54006; 54244; 54409; 54150; 54121; 54009; 54321; 54422; 54423; 54426; 54443	Viens baseins, remonta ietaļs

### UZSTĀDĪŠANAS NORĀDĪJUMI

1. Izvēlieties ciētu, līdzenu pamatni, kurā nav netīrumu.

**UZMANĪBU!** Neuzstādiēt baseinu zem gaisa elektrolīnījam vai kokiem

2. Uzmanīgi izņemiet baseinu no iepakojuma.

3. Izklājiet baseinu un pārbaudiet, vai baseins ir novietots ar pareizo pusi uz augšu.

4. Atveriet drošības ventilus un piepūstiet ar gaisa pumpi (nav iekļauts komplektācijā). Kad tas paveikts, no jauna noslēdziet ventilus. (Attiecās tikai uz piepūšamo baseinu )

**UZMANĪBU!** Nepiepūstiet to pārāk daudz.

5. Sāciet baseina uzpildīšanu. Kad baseina dibenu sedz ūdens, viegli izlīdziniet krokas. Sāciet no baseina vidus un līdziniet virzienā uz malām.

6. Turpiniet uzpildīt baseinu, līdz tas ir sasniedzis 75% baseina tilpuma. Drošības nolūkos nedrīkst uzpildīt pārāk daudz ūdens –cieši raugieties, lai baseins netiktu pārplildīts.

**BRĪDINĀJUMS!** Uzpildot ūdeni, baseins ir nepārtraukti jāuzrauga.

### IZJAUKŠANA UN TĪRĪŠANA

1. Skatiet vietējos noteikumus par īpašiem norādījumiem attiecībā uz ūdens notecināšanu no baseina.

2. Iztecīniet ūdeni no baseina. **UZMANĪBU!** Iztukšoto baseinu neatstājiet laukā.

3. Atveriet drošības ventili un spiediet uz tā, līdz gaiss ir izlaists no baseina.

4. Kad viss gaiss ir izlaists, ar mitru lupatīņu noslaukiet virsmas.

### TEHNISKĀ APKOPE

**BRĪDINĀJUMS:** Ja neievērojāt šeit sniegtos kopšanas norādījumus, varat apdraudēt savu veselību, jo īpaši savu bērnu veselību.

1. Regulāri mainiet baseinā ūdeni; netīrs ūdens ir kaitīgs baseina lietotāju veselībai.

2. Lai uzturētu ūdens tīrību, no vietējā tirgotāja iegādājieties baseina ķīmiskās vielas. Jāievēro ķīmisko vielu ražotāja sniegtie norādījumi.

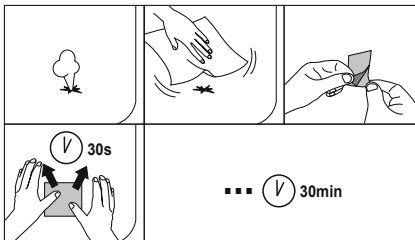
3. Tāpat, lai saglabātu ūdens tīrību, jūs varat iegādāties Bestway kopšanas komplektu (tajā ietilpst baseina skimeris un vakuumsūkns) vai no vietējiem baseina piederumu tirgotājiem - ķīmisko filtru un baseina pārseg.

### UZGLABĀŠANA

1. Pārbaudiet, vai no baseina ir iztecīnāts viss ūdens. Kad baseins ir pilnībā izžuvis, salociet to un ievietojiet atpakaj iepakojumā.

2. Glabājiet sausu, bērniem nepieejamā vietā, kur gaisa temperatūra ir augstāka par 15°C.

3. Mēs iesakām nesezonas (ziemas mēneši) laikā baseinu izjaukt



# NAUDOTOJO VADOVAS

## ISPĖJIMAS

### Saugos informacija

Atidžiai perskaitykite, supraskite ir laikykitės visos informacijos, pateiktos naudotojo vadove, prieš montuodami ir naudodami mini baseiną. Šie įspėjimai, instrukcijos ir saugos nurodymai atkreipia dėmesį į dažnus vandens pramojų pavojus, tačiau jie negali apimti visu rizikų ir pavojų. Visada būkite atsargūs, vadovaukitės sveiku protu ir priimkite tinkamus sprendimus, kai mėgaujatis vandens pramogomis. Išsaugokite šią informaciją ateitį.

### Nemokančių plaukti asmenų saugumas

- Visada kompetentingas suaugęs asmuo turi užtikrinti nuolatinę, aktyvią ir akylą silpnų plaukikų ir nemokančių plaukti asmenų priežiūrą (įsidėmėkite, kad jaunesniems nei penkerių metų vaikams gresia didžiausia rizika nusęsti).
- Paskirkite kompetentingą suaugusįjį asmenį prižiūrėti baseiną kiekvieną kartą, kai jis naudojamas.
- Silpni plaukikai arba nemokantys plaukti asmenys naudodamiesi baseinu turi naudoti asmenines apsaugos priemones
- Kai mini baseinas nėra naudojamas, išimkite iš vandens ir nuimkite nuo dangiamosios pokštės visus žaislus ir patrauklius objektus, kad vaikai neliptų į baseiną.
- Kai mini baseinas nėra naudojamas, surinkite visus aplink jį esančius žaislus arba kitus objektus, kuriuos vaikas gali panaudoti kaip priemones pasiekti mini baseiną (pvz., kėdes, didelius žaislus ir pan.).

### Apsaugos įrenginiai

- Rekomenduojama įrengti užtvartą (ir apsaugoti visus duris bei langus, jei įmanoma) siekiant išvengti neigalios prieigos prie baseino.
- Asmeninės apsaugos priemonės, užtvartos, baseino dangos, baseino signalizacija arba panašūs apsaugos įrenginiai yra pagalbines priemonės, tačiau jie nėra nuolatinės kompetentingo suaugusiojo asmens priežiūros pakaitalai.

### Saugos įranga

- Laikykite veikiančią telefoną ir avarinių tarnybų numerių sąrašą netoli baseino.

### Saugus baseino naudojimas

- Skatinkite visus naudotojus, ypač vaikus, mokytis plaukti.
- Išmokykite pagrindines pirmosios pagalbos (širdies ir plaučių funkcijos gaivinimo procedūras) ir reguliariai atnaujinkite šias žinias. Tai gali padėti išgelbėti gyvybę nelaimės atveju.
- Nurodykite visiems baseino naudotojams, įskaitant vaikus, ką daryti nelaimės atveju.
- Niekada nenerkite į seklų vandenį. Tai gali būti rimto sužeidimo ar mirties priežastis.
- Nenaudokite mini baseino, kai vartojate alkoholią arba vaistus, galinčius pakenkti jūsų gebėjimui saugiai naudotis baseinu.
- Kai naudojamas baseino dangos, visiškai jas nuimkite nuo vandens paviršiaus prieš lipdami į baseiną.
- Reguliariai keiskite vandenį, laikydami gamintojo rekomendacijų ir atsižvelgdami į higienos sąlygas, vandens švarumą, skaidrumą, kvapą, mini baseine esančius nešvarumus ar dėmes. Cheminių medžiagų naudojimas mini baseine be vandens cirkuliacijos gali lemti tiesioginį sąlytį su jomis, o didelės cheminių medžiagų koncentracijos gali sužaloti naudotojus.
- Jei cheminės medžiagos kartais naudojamos norint rečiau keisti vandenį, atidžiai laikykitės cheminių medžiagų gamintojo instrukcijų (ypač svarbu, kad niekada nenaudotumėte daugiau nei rekomenduojama), užtikrinkite tinkamą cheminių medžiagų maišymą, kad išvengtumėte galimo sužalojimo, ir laikykite chemines medžiagas vaikams nepasiekiamoje vietoje.
- Elektriniai prietaisai turėtų būti naudojami ir įrengiami šalia mini baseino laikantis nacionalinių reikalavimų.
- Jei taikoma, pašalinkite visas priegios priemones iš mini baseino ir laikykite jas vaikams nepasiekiamoje vietoje, kai mini baseinas nėra naudojamas.
- Priedų, kurių nepatvirtino mini baseino gamintojas (pvz., kopėčių, angų, siurblių ir pan.), naudojimas kelia sužalojimo ir nuosavybės sugadinimo riziką.
- Naudokite ženklus, kaip nurodyta toliau.



### Prižiūrėkite vaikus vandens aplinkoje.

#### Nenardykite.

- Atidžiai perskaitykite ir laikykitės saugos įspėjimų ir ženklų, nurodytų ant baseino sienelės.
- Pasirinkite tinkamą vietą, kad išvengtumėte mažų vaikų nuskendimą pavojaus, ir įrenkite mini baseiną tokioje vietoje, kur būtų galima nuolatine priežiūra.

## ATIDŽIAI PERSKAITYKITE IR IŠSAUGOKITE ŠIAS INSTRUKCIJAS, KAD GALĖTUMĖTE PERŽIŪRĖTI ATEITYJE

### GAMINIO APRAŠYMAS

Elementas	Dalys
51041; 51045; 52489; 51080; 51121; 51117; 51132; 51042; 51048; 51122; 54005; 98011; 91056; 51043; 54153; 54066; 54120; 54336; 54337; 55001; 55031; 54117; 54118; 91008; 54008; 54244; 54409; 54150; 54121; 54009; 54321; 54422; 54423; 54426; 54443	Vienas baseinas, remonto lopus

### MONTAVIMO INSTRUKCIJOS

1. Suraskite kietą lygų paviršių ir nuvalykite nuo jo nešvarumus.  
**DĖMESIO:** nestatykite baseino po laisvais ar medžiais.
  2. Baseiną atsargiai išimkite iš pakuotės.
  3. Išskleiskite baseiną į įsitinkintą, kad baseinas pastatytas tinkama puse į viršų.
  4. Atidarykite apsauginius vožtuvus ir pripūskite oro pompa (pompa prie šio gaminio nėra pridėta); pripūtę vožtuvus uždarykite (taikoma tik pripūčiamam baseinui).  
**DĖMESIO:** Neprisūpskite per daug.
  5. Pradėkite pildyti; šiek tiek apšėmus dugną, išlyginkite visus nelygumus. Pradėkite nuo baseino vidurio ir judėkite link išorės.
  6. Toliau pildykite baseiną, kol vandeniui bus užpildyta 75% baseino. Saugumo sumetimais ypač pasirūpinkite neperpildyti baseino.
- PERSPĖJIMAS:** pildami vandenį nepalikite baseino be priežiūros.

### IŠMONTAVIMAS IR VALYMAS

1. Patikrinkite, ar nėra vietinių nuostatų dėl konkrečių nurodymų, susijusių baseino vandens išleidimu.
2. Išleiskite iš baseino vandenį. **DĖMESIO:** nepalikite baseino su išleista vandeniu lauke.
3. Atidarykite apsauginį vožtuvą ir suspauskite vožtuvą ties pagrindu, kad išleistumėte orą.
4. Išleidę orą, nuvalykite drėgnu skudurėliu.

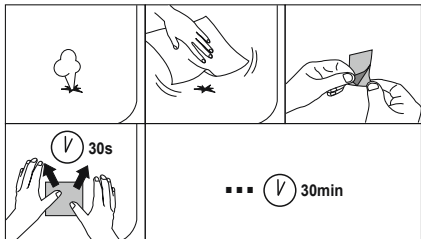
### PRIEŽIŪRA

**ISPĖJIMAS:** Jei nesilaikysite čia pateiktų priežiūros nurodymų, gali kilti pavojus jūsų, o ypač jūsų vaikų, sveikatai.

1. Reguliariai keiskite vandenį; nešvarus vanduo kenkia naudotojų sveikatai.
2. Susisiekite su vietiniu prekybininku ir įsigykite cheminių priemonių baseino vandens valymui. Griežtai laikykitės cheminių medžiagų gamintojo nurodymų.
3. Pas vietinį prekybininką galite įsigyti „Bestway“ priežiūros rinkinį (įskaitant baseino griebtuvą ir baseino vakuumą), cheminių medžiagų plūdę ir baseino dangą, kad išlaikytumėte švarų baseino vandenį.

### SAUGOJIMAS

1. Įsitinkinkite, kad iš baseino išleistas vandens vanduo. Kai baseinas visiškai išdžiūsta, įdėkite sulankstytą baseiną į pakuotę.
2. Saugokite sausoje vietoje, šiltesnėje kaip 15 °C, atokiau nuo vaikų.
3. Rekomenduojame išmontuoti baseiną ne sezono metu (žiema).



# LASTNIŠKI PRIROČNIK

## OPOZORILO

### Varnostne informacije

Pred nameščanjem in uporabo mini bazena pozorno preberite vsebino teh navodil, poskrbite, da jo boste razumeli in navodila upoštevalje. Ta opozorila, navodila in varnostne smernice povzemajo nekatera najobsebnostnejša tveganja, ki so povezana z vodno rekreacijo, vendar ne pokrivajo celotne palete možnih tveganj in nevarnosti. Med vodnimi aktivnostmi bodite vselej previdni ter ravnajte po načelu kritične presoje in zdravega razuma. Navodila shranite, saj jih boste v prihodnje morebiti potrebovali.

### Varnost neplavalcev

- Potreben je stalen, aktiven in buden nadzor slabih plavalcev in neplavalcev s strani odrasle osebe (ne pozabite, da so otroci, mlajši od petih let, najbolj izpostavljeni nevarnosti utopitve).
- Ob vsaki uporabi bazena določite pristojno odraslo osebo za nadzor kopalcev.
- Slabi plavalci in neplavalci naj med uporabo bazena nosijo osebno varovalno opremo.
- Ko mini bazena ne uporabljate, odstranite iz vode in iz njegove okolice vse igrače in privlačne predmete, ki bi otroka lahko pritegnili k bazenu.
- Ko mini bazena ne uporabljate, odstranite iz njegove okolice vse igrače in druge predmete, ki bi jih otrok lahko uporabil kot pripomoček za lažji vstop v mini bazen (npr. stole, velike igrače ipd.).

### Varnostne naprave

- Priporočljivo je postaviti pregrado (in zapreti vsa okna in vrata, kjer je to mogoče), ki bi onemogočila nedovoljeni dostop do bazena.
- Oseba varovalna oprema, pregrade, pokrivala za bazene, bazenski alarmi in podobne varnostne naprave so koristni pripomočki, vendar ne morejo nadomestiti stalnega nadzora s strani odrasle osebe.

### Reševalna oprema

- V bližini bazena naj bosta vselej delujoči telefon in seznam telefonskih števil za nujne primere.

### Varna uporaba bazena

- Spodbujajte vse uporabnike, zlasti otroke, da se naučijo plavati.
- Naučite se temeljnih postopkov oživljanja (kardiopulmonalna reanimacija) in to znanje redno obnovljajte. S tem lahko v primeru nesreče rešite življenje.
- Vse uporabnike bazena, vključno z otroki, poučite o tem, kako ravnati v primeru nesreče.
- Nikoli se ne potapljajte v plitki vodi. To lahko povzroči zelo hude poškodbe ali celo smrt.
- Ne uporabljajte mini bazena pod vplivom alkohola ali zdravil, ki lahko zmanjšajo vašo sposobnost za varno uporabo bazena.
- Če uporabljate pokrivalo za bazen, ga pred uporabo bazena v celoti smenite.
- Redno menjajte vodo po priporočilih proizvajalca in glede na higienске razmere ter čistost, jasnost in vonj vode oziroma če opazite kakršno koli nečistočo ali madeže v mini bazenu. Uporaba kemikalij v manjših bazenih brez pretoka vode lahko povzroči neposredni stik s kemikalijami ali območje visoke koncentracije kloriniranih snovi, kar lahko škoduje uporabnikom bazena.
- V primeru občasne uporabe kemikalij z namenom zmanjšanja pogostosti menjave vode, strogo upoštevajte navodila proizvajalca kemikalij (zlasti pomembno je, da nikoli ne uporabite večje količine od priporočene), poskrbite za ustrezno mešanje kemikalij, da preprečite morebitne telesne poškodbe in kemikalije shranjujte zunaj dosega otrok.
- V primeru uporabe ali nameščanja kakršne koli električne opreme v bližini mini bazenov upoštevajte nacionalne predpise.
- Kjer je mogoče, odstranite vse pripomočke za vstopanje v mini bazen in jih shranite zunaj dosega otrok, kadar mini bazena ne uporabljate.
- V primeru uporabe opreme, ki je ne odobri proizvajalec mini bazena (npr. lestve, pokrivala, črpalke ipd.), obstaja nevarnost telesnih poškodb ali gmotne škode.
- Uporabite spodaj prikazane znake.



### Otroci naj bodo v vodi ves čas pod nadzorom.

### Skakanje prepovedano.

- Pozorno preberite varnostna opozorila in varnostne znake na steni bazena ter jih upoštevajte.
- Izbira pravega mesta v izogib tveganju utopitve majhnih otrok; mini bazen postavite na tako mesto, kjer je mogoč stalni nadzor.

## PROSIMO, DA TA NAVODILA POZORNO PREBERETE IN SHRANITE ZA RABO V BODOČE.

## OPIS IZDELKA

Predmet	Sestavni deli
51041; 51045; 52489; 51080; 51121; 51117; 51132; 51042; 51048; 51122; 54005; 98011; 91056; 51043; 54153; 54066; 54120; 54336; 54337; 55001; 55031; 54117; 54118; 91008; 54006; 54244; 54409; 54150; 54121; 54009; 54321; 54422; 54423; 54426; 54443	En bazen, pribor za popravilo

## NAVODILA ZA POSTAVITEV

1. Najdite trdno, ravno podlago brez odpadkov  
**POZOR:** Bazena ne postavljajte neposredno pod električnim daljnovidom ali drevesi.
2. Bazen previdno vzemite iz embalaže.
3. Razprostrite bazen in se prepričajte, da je pravilno obrnjen.
4. Odprite varnostne ventile in napolnite z zračno črpalko (črpalka izdelku ni priložena); Ventile po napolnjenju zaprite. (Velja samo za napolnjive bazene.)  
**POZOR:** Izdelka ne napolnite prekomerno.
5. Pričnite polniti z vodo; ko je dno bazena pokrito, zgladite gube. Pričnite na sredini bazena in se pomikajte proti robu.
6. Nadaljujte s polnjenjem bazena, dokler prostornina vode ne doseže 75%. Prosimo, bodite posebej pozorni, da bazena iz varnostnih razlogov ne boste prekomerno napolnili.  
**OPOZORILO:** Med polnjenjem bazena z vodo ga ne puščajte nenadzorovane.

## PRAZNENJE IN ČIŠČENJE

1. Glede odstranjevanja bazenske vode preverite posebne napotke v lokalnih predpisih.
2. Izpraznite bazen. **POZOR:** izpraznjena bazena ne puščajte na prostem.
3. Odprite varnostni ventili in stisnite njegov spodnji del, da izpustite zrak.
4. Ko zrak izpustite, bazen očistite z vlažno krpo.

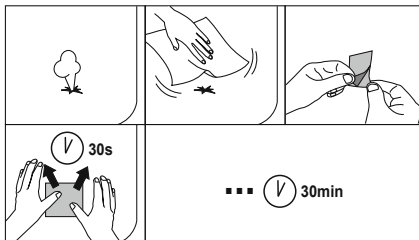
## VZDRŽEVANJE

**OPOZORILO:** Če ne boste upoštevali napotkov glede vzdrževanja v teh navodilih, je lahko ogroženo tako vaše zdravje kot zdravje vaših otrok.

1. Vodo v bazenu redno menjajte; umazana voda je zdravju škodljiva.
2. Za nakup kemikalij za čiščenje vode se obrnite na lokalnega trgovca. Pri uporabi kemikalij upoštevajte navodila proizvajalca.
3. Pri vašem lokalnem trgovcu lahko kupite tudi opremo za vzdrževanje Bestway (vključno s penovkoi in bazenskim sesalnikom), kemijski plovci in pregrinjalo za bazen, s katerimi boste ohranili vodo v bazenu čisto.

## SHRANJEVANJE

1. Prepričajte se ali v bazenu ni vode. Ko je bazen popolnoma suh, ga zložite in spravite v embalažo.
2. Hraniti v suhem prostoru, pri temperaturi nad 15°C, izven dosega otrok.
3. Priporočamo vam, da bazen razstavite, ko ga ne uporabljate (pozimi).



# KULLANICI KILAVUZU

## UYARI

### Güvenlik bilgileri

Mini havuzu monte etmeden ve kullanmadan önce kullanıcı kılavuzundaki tüm bilgileri dikkatlice okuyun, anlayın ve takip edin. Bu uyarılar, talimatlar ve güvenlik kılavuz ilkeleri, sulu eğlencelere ilişkin bazı genel riskler ile ilgilidir ancak her durumdaki tüm riskleri ve tehlikeleri kapsayamayabilir. Su faaliyetlerinde daima dikkatli olun, sağduyulu davranın ve mantıklı hareket edin. Bu bilgileri gelecekte başvurmak üzere saklayın.

### Yüzme Bilmeyen Kişiler için Güvenlik Kuralları

- Yüzmeyi iyi bilmeyen ve yüzme bilmeyen kişilerin daima sürekli, aktif ve ihtiyatlı bir biçimde yetkin bir yetişkin tarafından gözetim altında bulundurulması gerekmektedir (beş yaşından küçük çocukların boğulma riski en yüksek grubu oluşturduğu unutulmamalıdır).
- Havuz her kullanıldığında gözetim için yetkin bir yetişkinin havuz kenarında bulunmasını sağlayın.
- İyi yüzemeyenler veya yüzme bilmeyenler, havuzu kullanırken kişisel koruyucu ekipman kullanmalıdır.
- Mini havuz kullanımda değilken, tüm oyuncakları ve cazip gelen nesnelere, havuzu çocuklar için cazip hale getirmekten kaçınmak için sudan çıkartın.
- Mini havuz kullanımda değilken, tüm oyuncakları veya çocuklartarafından mini havuzun içine girmesini kolaylaştırmak için bir araç gibi kullanılması muhtemel etrafındaki diğer nesnelere (örn. sandalyeler, büyük oyuncaklar, vb.) çıkartın.

### Güvenlik aygıtları

- Yetkili olmayan kişilerin mini havuza girmesini önlemek için bir bariyer monte edilmesi (ve, uygulanabilirliği yerde, tüm kapı ve pencerelerin iyice kapanması) önerilir.
- Kişisel koruyucu ekipmanlar, bariyerler, havuz kılıfları, havuz amlarını veya benzer güvenlik cihazları kullanışlı yardımcı cihazlar olsa da sürekli ve yetkin yetişkin gözetimi yerine geçebilecek nitelikte değildir.

### Güvenlik ekipmanı

- Havuz çevresinde çalışan bir telefon ve bir acil durum telefon numarası listesi bulundurun.

### Havuzun güvenli kullanımı

- Başta çocuklar olmak üzere tüm kullanıcıları yüzmeyi öğrenmeleri yönünde teşvik edin.
- Temel Yaşam Desteği (Kardiyo-pülmoner Resüsitasyon - Kalp Masajı) konusunda bilgi edinin ve bu bilgilerinizi düzenli olarak tazeleyin. Bu, acil durum halinde hayat kurtaracak bir bilgi olabilir.
- Başta çocuklar olmak üzere havuz kullanılan herkesi acil durumdaki yapılacaklar konusunda bilgilendirin.
- Sığ sulara dalmayın. Bu durum, ciddi yaralanmalara veya ölüme neden olabilir.
- Havuzu güvenli bir şekilde kullanma becerinizi etkileyecek ilaçlar ya da alkol kullandığınız zamanlarda mini havuz kullanmayın.
- Havuz kılıflarını kullanacağı zaman, havuza girmeden önce kılıfı su yüzeyinden tamamen kaldırın.
- Suyu üretici önerilerine göre düzenli olarak ve hijyen şartlarına, temizliğine, berraklığına, kokusuna bağlı olarak ve mini havuzda pislik ya da lekelenme varsa değiştirin. Su devridaimi olmayan mini havuzlarda kimyasal maddelerin kullanılması, kimyasallar ile doğrudan temasa veya kullanıcıların yaralanmasına neden olarak yüksek kimyasal konsantrasyonlu alanlara yol açabilir.
- Kimyasalların suyu değiştirme sıklığını azaltmak için ara sıra kullanılması halinde, kimyasal üreticilerinin talimatlarını yakından takip edin (özellikle asla önerilenden fazla kullanmayın), insanların yaralanma ihtimalini ortadan kaldırmak için kimyasalların uygun şekilde karışmasını sağlayın ve kimyasalları çocukların erişemeyeceği bir yerde muhafaza edin.
- Mini havuzların etrafında herhangi bir elektrikli aletin kullanımı ve kurulumu, ulusal düzenlemelere uygun olarak yapılmalıdır.
- Uygulanabilirliği yerde, mini havuzdan herhangi bir erişim aracını çıkartın ve mini havuz kullanımda değilken, çocukların erişemeyeceği bir yerde muhafaza edin.
- Mini havuz üreticisi tarafından uygun görülmeyen aksesuarların (örn. merdiven, kılıflar, pompalar, vb.) kullanılması, insanların yaralanmasına veya nesnelere zarar görmesine neden ol.
- İşaretleri aşağıda verilen şekilde kullanın.



### Su ortamında, çocukları gözetim altında tutun.

#### Dalmayın.

- Lütfen dikkatlice okuyun ve güvenlik uyarılarını ve havuzun duvarında yer alan güvenlik işaretlerini takip edin.

- Çocukların boğulma riskini önlemek için uygun yer seçimi, mini havuzu gözetimin sürekli olabileceği bir yere monte edin.

## LÜTFEN BU TALİMATLARI DİKKATLE OKUYUN VE GELECEKTE BAŞVURU İÇİN SAKLAYIN

### ÜRÜN TANIMI

Ürün	Parçalar
51041; 51045; 52489; 51080; 51121; 51117; 51132; 51042; 51048; 51122; 54005; 98011; 91056; 51043; 54153; 54066; 54120; 54336; 54337; 55001; 55031; 54117; 54118; 91008; 54006; 54244; 54409; 54150; 54121; 54009; 54321; 54422; 54423; 54426; 54443	Bir havuz, onarım yarası

### KURULUM TALİMATLARI

1. Katı, düz bir zemin bularak üzerindeyi döküntüleri temiz. **DİKKAT:** Havuzu kablolardan veya ağaçların altına kurmayın.
  2. Havuzu ambalajından dikkatlice çıkarın.
  3. Havuzu serin ve havuzun yukarıya baktığından emin olun.
  4. Güvenlik valfini açın ve bir hava pompası ile şişirin (bu ürüne pompa dahil değildir), şişirdikten sonra valfini kapatın. (Sadece şişirilebilir havuzlarda)
  5. **DİKKAT:** Fazla şişirmeyin.
  5. Şişirmeye başlayın, havuzun zemini biraz kaplandıığında, tüm kırışıklıkları düzeltin. Havuzun ortasından başlayarak dışa doğru ilerleyin.
  6. Su kapasitesi %75'e ulaşana kadar havuzu doldurmaya devam edin. Güvenlik nedenleriyle, lütfen havuzu gereğinden fazla doldurmak için azami özen gösterin.
- UYARI:** Su doldurma sırasında havuzu başıboş bırakma.

### SÖNDÜRME VE TEMİZLEME

1. Yüzme havuzu suyunun tasfiyesi hususunda özel direktifler için yerel yönetmelikleri inceleyin.
2. Havuzu boşaltın. **DİKKAT:** Boşaltılan havuzu dışarıda bırakmayın.
3. Güvenlik valfini açın ve havayı indirmek için valfin alt kısmını sıkın.
4. Havasını indirirdikten sonra temizlemek için nemli bir bez kullanın.

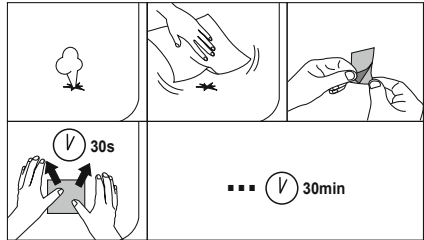
### BAKIM

#### UYARI: Su doldurma sırasında havuzu başıboş bırakmayın.

1. Havuzun suyunu düzenli aralıklarla değiştirin; pis su, kullanıcı sağlığına zararlıdır.
2. Havuzunuzdaki suyun bakımını sağlayacak kimyasalları edinmek için yerel satıcınıza temasa geçin. Üreticinin kimyasallara ilişkin talimatlarına uyduğunuzdan emin olun.
3. Havuz suyunun temiz tutulmasına yardımcı olması için yerel bayilerinizden Bestway'in bakım kitini (havuz keçesi ve havuz vakumu), kimyasal flatör ve havuz kılıfını satın alabilirsiniz.

### SAKLAMA

1. Havuzun içindeki tüm suyun boşaltıldığından emin olun. Havuz tamamen kuruduktan sonra katladığınız havuzu paketine yerleştirin.
2. Kuru ve 15°C'den daha sıcak bir ortamda ve çocukların erişiminden uzakta depolayın.
3. Sezon dışında (kış aylarında) havuzun demonte edilmesini şiddetle öneririz.



# MANUALUL UTILIZATORULUI

## AVERTISMENT

### Informații de siguranță

Citiți cu atenție, înțelegeți și respectați toate informațiile din acest manual al utilizatorului înainte de instalarea și utilizarea mini-piscinei. Aceste avertismente, instrucțiuni și indicații de siguranță abordează o serie de riscuri frecvente ale recreerii în apă, dar nu pot acoperi toate riscurile și pericolurile din toate situațiile. Adoptați întotdeauna o atitudine atentă, bun simț și rațiune atunci când vă bucurați de activități acvatice. Păstrați aceste informații pentru utilizări viitoare.

### Siguranța non-inotătorilor

- Este necesară în permanență supravegherea continuă, activă și vigilență a inotătorilor slabi și non-inotătorilor de către un adult competent (nu uitați că copiii cu vârste mai mici de cinci ani sunt cei mai expuși la riscul de înec).
- Desemnați un adult competent pentru a supraveghea piscina de fiecare dată când este utilizată.
- Inotătorii slabi sau non-inotătorii trebuie să poarte echipament de protecție personală la utilizarea piscinei
- Când nu utilizați mini-piscina, scoateți toate jucăriile și obiectele atrăgătoare din apă și centura pentru a evita atragerea copiilor în piscină.
- Când nu utilizați mini-piscina, scoateți toate jucăriile sau alte obiecte din împrejurul ei care pot fi utilizate de un copil drept dispozitiv care să faciliteze accesul la mini-piscină (de ex., scaune, jucării mari, etc.).

### Dispozitive de siguranță

- Se recomandă instalarea unei bariere (și securizarea tuturor ușilor și ferestrelor, unde este cazul) pentru a preveni accesul neautorizat la mini-piscină.
- Barierelor, foliile de acoperire a piscinei, alarmele de piscină sau alte dispozitive de siguranță similare sunt ajutor, dar nu pot înlocui supravegherea continuă și competența a unei persoane adulte.

### Echipament de siguranță

- Păstrați un telefon funcțional și o listă cu numere de telefon de urgență în apropierea piscinei.

### Utilizarea în siguranță a piscinei

- Încurajați toți utilizatorii, în special copiii, să învețe cum să înoate.
- Învățați manevrele de resuscitare de bază (resuscitare cardiopulmonară - RCP) și reîmprosățați aceste informații periodic. Acest lucru poate face diferența în eventualitatea unei urgențe.
- Înstruiți toți utilizatorii piscinei, inclusiv copiii, ce să facă în caz de urgență.
- Nu vă scufundați niciodată în ape lipsite de adâncime. Acest lucru poate duce la vătămări grave sau deces.
- Nu utilizați piscina atunci când consumați alcool sau medicamente care se vă pot afecta capacitatea de a utiliza în siguranță piscina.
- Atunci se utilizează foliile de acoperire ale piscinei, scoateți-le complet de pe suprafața apei înainte de a intra în piscină.
- Înlocuiți apa regulat, conform recomandărilor producătorului și în funcție de condițiile de igienă, starea de curățenie, claritatea și mirosul, sau orice alte reziduuri sau pete din piscină/ - Utilizarea substanțelor chimice în mini-piscine fără circulația apei poate duce la contact direct cu acestea sau în zone cu concentrații mari de substanțe chimice care duc la vătămarea utilizatorilor.
- Dacă substanțele chimice sunt utilizate ocazional pentru a reduce frecvența înlocuirii apei, respectați îndeaproape instrucțiunile producătorului acestora (în special aceea de a nu folosi niciodată cantități mai mari decât cele recomandate), asigurați amestecarea adecvată a substanțelor chimice pentru a evita posibilele vătămări personale și depozitați-le departe de îndemâna copiilor.
- Utilizați și instalarea oricăror dispozitive electrice din jurul mini-piscinilor vor fi în conformitate cu regulamentele naționale.
- Acolo unde este cazul, îndepărtați orice mijloace de acces de la mini-piscină și depozitați-le departe de îndemâna copiilor ori de câte ori mini-piscina nu este utilizată.
- Utilizarea accesoriilor nu este aprobată de producătorul mini-piscinei (de ex., scări, folii de acoperire, pompe, etc.)
- Utilizați semnalele conform celor descrise mai jos.



### Țineți copiii sub supraveghere în mediul acvatic. Nu vă scufundați.

- Vă rugăm să citiți cu atenție și să respectați avertismentele de siguranță și semnele de siguranță de pe perețele piscinei.
- Selectarea locației adecvate pentru a preveni pericolul de înec al copiilor mici, instalați mini-piscina într-un loc în care este posibilă supravegherea constantă.

## VĂ RUGĂM SĂ CITIȚI CU ATENȚIE ȘI SĂ PĂSTRAȚI ACESTE INSTRUCȚIUNI PENTRU CONSULTARE VIITOARE.

## DESCRIERE PRODUS

Articol	Parçalar
51041; 51045; 52489; 51080; 51121; 51117; 51132; 51042; 51048; 51122; 54005; 98011; 91056; 51043; 54153; 54066; 54120; 54336; 54337; 55001; 55031; 54117; 54118; 91008; 54006; 54244; 54409; 54150; 54121; 54009; 54321; 54422; 54423; 54426; 54443	O piscină, petec de reparații

## INSTRUCȚIUNI DE INSTALARE

- Căutați un teren solid și orizontal și curățați-l de sfărâmaturi.  
**ATENȚIE:** Nu instalați piscina sub cabluri sau copaci.
- Scoateți cu grijă piscina din cutie.
- Desfaceți piscina și asigurați-vă că este cu partea corectă în sus.
- Deschideți supapele de siguranță și umflați cu pompa de aer (pompa nu este inclusă la acest produs), închideți supapele după umflare. Doar pentru piscina gonflabilă.  
**ATENȚIE:** Nu umflați excesiv.
- Începeți să umpleți, după ce podeaua piscinei este ușor acoperită, îndreptați toate cutele. Începeți în centrul piscinei și mergeți către exterior.
- Continuați să umpleți piscina până când volumul de apă ajunge la 75%. Vă rugăm să fiți foarte atenți să nu umpleți excesiv piscina din motive de securitate.  
**AVERTISMENT:** Nu lăsați piscina nesupravegheată când o umpleți cu apă.

## DEMONTARE ȘI CURĂȚARE

- Verificați regulamentele locale pentru instrucțiuni specifice referitoare la eliminarea apei din piscină.
- Goliți piscina. **ATENȚIE:** Nu lăsați piscina afară după ce ați golit-o.
- Deschideți supapa de siguranță și strângeți fundul pentru a dezumfla.
- După dezumflare, folosiți o cârpă umedă pentru curățare.

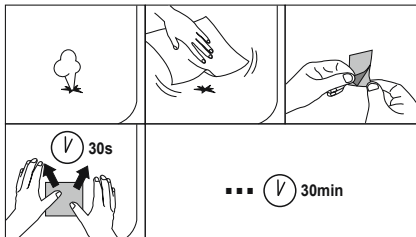
## ÎNȚETINERE

**AVERTISMENT:** Dacă nu respectați liniile directoare de întreținere date aici, sănătatea dvs., în special aceea a copiilor dvs. ar putea fi în pericol.

- Înlocuiți în mod regulat apa din piscină, apa murdară este periculoasă pentru sănătatea utilizatorului.
- Vă rugăm să luați legătura cu comerciantul local pentru obținerea de substanțe chimice pentru a trata apa din piscina dvs. Asigurați-vă că respectați instrucțiunile producătorului substanțelor chimice.
- Puteți achiziționa și chitul de întreținere Bestway (inclusiv racleta și aspiratorul de piscină), sonda cu substanțe chimice și înveltoarea pentru piscină de la distribuitorul dvs. local, pentru a menține curată apa din piscină.

## DEPOZITAREA

- Asigurați-vă că toată apa este scursă din piscină. După ce piscina este uscată complet, puneți piscina împachetată în ambalaj.
- Depozitați într-un loc uscat, cu o temperatură mai mare de 15°C, departe de accesul copiilor.
- Vă recomandăm ferm demontarea piscinei în timpul sezonului de iarnă (lunile de iarnă).



# РЪКОВОДСТВО НА ПОТРЕБИТЕЛЯ

## ВНИМАНИЕ

### Информация за безопасност

Внимателно прочетете, разберете и следвайте цялата информация в ръководството, преди да инсталирате и използвате мини басейна. Тези предупреждения, инструкции и указания за безопасност включват някои общи рискове, свързани с водни забавления, но те не могат да покриват всички рискове и опасности при всички случаи. Винаги бдете внимателни, използвайте здрав разум и добра преценка, когато се наслаждавате всяка дейност във вода. Запазете тази брошура за бъдещи справки.

### Без обезопасяване за плувци

- Непрекъснат, активен и бдителен надзор се изисква по всяко време за неопитни плувци и лица, които не умеят да плуват от компетентно възрастно лице (напомня се, че децата под пет годишна възраст са изложени на най-висок риск от удавяне).
- Определете компетентно възрастно лице, което да контролира басейна всеки път, когато той се използва.
- Неопитните плувци или лицата, които не умеят да плуват, трябва да използват лични предпазни средства при използване на басейна.
- Когато мини басейнът не е в употреба, извадете всички играчки и привлекателни предмети от водата и от повърхността, да се избегне те да привличат деца до басейна.
- Когато мини басейнът не е в употреба, преместете всички играчки или други предмети намиращи се около него, които могат да бъдат използвани от едно дете като средство за улесняване на достъпа в мини басейн (напр. столове, големи играчки, и т.н.).

### Предпазни устройства

- Препоръчително е да бъде инсталирана бариера (и да се обезопасят всички врати и прозорци, където е приложимо) за да бъде предотвратен неоторизиран достъп до мини басейна.
- Лична защитна екипировка, бариери, покривала на басейни, аларми за басейни или подобни устройства за безопасност са помощни средства, но те не са заместители на постоянния и компетентен надзор от възрастно лице.

### Оборудване за безопасност

- Дръжте работещ телефон и списък на телефонни номера за спешна помощ в близост до басейна.
- Насърчавайте всички потребители, особено децата, да се научат да плуват.
- Научете основни Животоспасяващи процедури (Кардиопулмонална Реванимация - CPR) и редовно обновявайте тези знания. Това може да бъде важно спасително умение в случай на спешност.
- Инструктирайте всички потребители на басейна, включително децата, какво да правят при спешни случаи.
- Никога не се муркайте при плитки води. Това може да доведе до сериозни наранявания или смърт.
- Не използвайте басейн, когато сте употребили алкохол или медикаменти, които могат да нарушат способността ви за безопасно използване на басейна.
- Когато се използват покривала за басейни, отстранявайте ги напълно от повърхността на водата, преди да влезе в басейна.
- Сменяйте водата редовно според препоръките на производителя и в зависимост от хигиенните условия, нейната чистота, нейната мътност и нейния мирис или според това дали са налични отломки или в мини-басейна. - Използването на химикали в мини-басейни без циркулация на водата може да доведе до пряк контакт с химикалите или до райони с висока химическа концентрация, което ще доведе до нараняване на потребителите.
- Ако понякога се използват химикали, за да се намали честотата на смяна на водата, следвайте внимателно инструкциите на производителя на химикали (по-специално никога не използвайте повече от препоръчаното), уверете се, че се извършва подходящо смесване на химикалите, за да се избегнат възможни физически наранявания, и съхранявайте химикалите на място, недостъпно за деца.
- Употребата и инсталирането на всякакъв вид електрически уреди около мини басейните трябва да се извършва в съответствие с националните регламенти.
- Където е приложимо, отстранете всички средства за достъп до мини басейна и ги съхранете на място, недостъпно за деца, когато мини басейна не се употребява.
- Използването на аксесоари, които не са одобрени от производителя на мини басейна (напр. стъпки, капаци, помпи и т.н.) може да доведе до риск от наранявания или имуществени щети.
- Използвайте обозначения, както е посочено по-долу.



Дръжте децата под наблюдение в среда, с налични на вода. Не се муркайте.

- Моля, прочетете внимателно и следвайте предупрежденията за безопасност и обозначенията за безопасност на стената на

басейна.

- Изборът на подходящо място за да се предотврати опасността от удавяне на малки деца, инсталирайте мини басейна на място, където е възможно да се извършва постоянен надзор.

## ПРОЧЕТЕТЕ ВНИМАТЕЛНО ТЕЗИ ИНСТРУКЦИИ И ГИ ЗАПАЗЕТЕ ЗА СПРАВКА В БЪДЕЩЕ.

## ОПИСАНИЕ НА ПРОДУКТА

Артикул	Части
51041; 51045; 52489; 51080; 51121; 51117; 51132; 51042; 51048; 51122; 54005; 98011; 91056; 51043; 54153; 54066; 54120; 54336; 54337; 55001; 55031; 54117; 54118; 91008; 54006; 54244; 54409; 54150; 54121; 54009; 54321; 54422; 54423; 54426; 54443	Един басейн, кърпика за ремонт

## ИНСТРУКЦИИ ЗА ИНСТАЛИРАНЕ

1. Намерете стабилна, нивелирана земя повърхност и я изчистете от отпадъци.  
**ВНИМАНИЕ:** Не позиционирайте басейна под кабели или под дървета.
2. Внимателно извадете басейна от опаковката.
3. Разпелете басейна и проверете дали дъното е от долната страна.
4. Отворете предпазните вентили, напомпете с въздушна помпа (помпата не е част от продукта) и затворете вентилите (само за надуваем басейн).  
**ВНИМАНИЕ:** Не надувайте повече от необходимо.
5. Започнете да пълните с вода. Когато дъното се покрие леко, изгледете всички гънки. Започнете от центъра на басейна и се движете към периферията му.
6. Продължете да пълните, докато водата стигне 75% от обема на басейна. От гледна точка на сигурността, внимавайте изключително много да не препълните басейна.  
**ПРЕДУПРЕЖДЕНИЕ:** Когато пълните басейна с вода, не го оставяте без контрол.

## ДЕМОНТИРАНЕ И ПОЧИСТВАНЕ

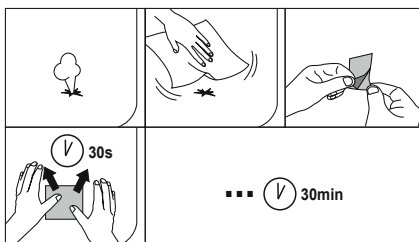
1. Проверете местните разпоредби относно специфични указания за освобождаване от вода от плувни басейни.
2. Източете басейна. **ВНИМАНИЕ:** Не оставяйте изпразнения басейн на открито.
3. Отворете предпазния вентил и притиснете основата му, за да освободите въздуха.
4. След като изпуснете въздуха, почистете с влажна кърпа.

## ПОДДРЪЖКА

- ВНИМАНИЕ:** Ако не спазвате изложените тук указания за поддръжка, Вашето здраве може да бъде застрашено, особено това, на децата Ви.
1. Редовно сменяйте водата в басейна; нечистата вода е вредна за здравето на потребителя.
  2. За да си набавите химикали, с които да третираме водата във вашата басейн, се обрънете към местния търговски представител. Задейтелно спазвайте инструкциите на производителя на химикалите.
  3. За да поддържате водата чиста, от местните продавачи на басейни може да закупите и комплект за поддръжка на Bestway (вкл. гребло и прахосмукачка), плаващ дозатор и покритие за басейна.

## СЪХРАНЕНИЕ

1. Проверете дали от басейна е източена всичката вода. След като подсушите целия басейн, съгнете го и го поставете в опаковката.
2. Съхранявайте на сухо място, по-топло от 15°C, далеч от деца.
3. Не горещо препоръчваме басейнът да бъде разглобен през неактивния сезон (зимните месеци).





# VLASNIČKI PRIRUČNIK

## UPOZORENJE

### Sigurnosne informacije

Pažljivo pročitajte, shvatite i pridržavajte se svih informacija navedenih u korisničkom priručniku prije nego što započnete postavljati ili upotrebljavati maleni bazen. Uva upozorenja, upute i sigurnosne napomene ukazuju samo na neke od općih rizika razonode u vodi, ali ne obuhvaćaju sve rizike i opasnosti koji se mogu pojaviti. Uvijek budite oprezni prilikom uživanja u vodenim radostima. Sačuvajte ovaj priručnik za buduću uporabu.

### Sigurnosne neplivača

- Odgovorna odrasla osoba treba obavljati stalan, aktivan i oprezan nadzor slabih plivača i neplivača pazeći pritom na djecu mlađu od 5 godina koja su najizraženija riziku od utapanja.
- Odredite odgovornu odraslu osobu koja će nadzirati bazen prilikom njegove uporabe.

- Slabi plivači i neplivači moraju nositi opremu za osobnu zaštitu prilikom kupanja u bazenu.

- Kada se maleni bazen ne upotrebljava, izvadite sve igračke i privlačne predmete iz vode kako biste odvratili pažnju djece s bazena.

- Kada se maleni bazen ne upotrebljava, uklonite iz njegove blizine sve igračke ili druge predmete koje bi djeca mogli upotrijebiti za lakši ulazak u maleni bazen (npr. stolice, velike igračke, itd.).

### Sigurnosni uređaji

- Preporučuje se postavljanje prepreke (i osiguravanje svih vrata i prozora gdje je potrebno) kako bi ste spriječili neovlašteni ulazak u maleni bazen.

- Osobna zaštitna oprema, prepreke, pokrivi za bazen, alarmi za nadzor bazena ili slični sigurnosni uređaji predstavljaju korisna pomagala koja međutim nisu zamjena za stalni nadzor odgovorne odrasle osobe.

### Sigurnosna oprema

- Držite telefon i popis brojeva telefona za hitne slučajeve pokraj bazena.

### Sigurnost uporaba bazena

- Potaknite sve korisnike bazena, a posebno djecu, da nauče plivati.

- Naučite osnove pružanja prve pomoći (kardiopulmonarnu reanimaciju - CPR) i redovito obnavljajte svoje znanje. Na taj ćete način moći pružiti bolju pomoć u slučaju nezgode.

- Podučite sve korisnike bazena, uključujući djecu, što raditi u slučaju nezgode.

- Nikad nemojte skakati u plitku vodu. To može uzrokovati ozbiljne ozljede ili smrt.

- Ne upotrebljavajte maleni bazen kada ste pod utjecajem alkohola ili lijekova jer oni mogu utjecati na vašu sposobnost sigurne uporabe bazena.

- Prilikom uporabe pokriva za bazen, uklonite ga s površine vode prije nego što uđete u bazen.

- Redovito mijenjajte vodu prema preporukama proizvođača i ovisno o higijenskim uvjetima vode, njezinoj čistoti, njezinoj bistrinosti, njezinom mirisu ili bilo kojim ostatcima ili mrljama koje su prisutne u malom bazenu. Uporaba kemikalija u malenim bazenima u kojima nema protoka vode može uzrokovati izravan doticaj s kemikalijama ili stvaranja područja s visokom koncentracijom kemikalija koja može uzrokovati ozljede korisnicima.

- Ako se kemikalije povremeno upotrebljavaju kako bi se smanjila učestalost zamjene vode, isključivo se pridržavajte uputa proizvođača kemikalija (nikada ne upotrebljavajte više od jedne preporučene kemikalije). Pazite na pravilno miješanje kemikalija kako biste izbjegli nastanak osobnih ozljeda i pohranite kemikalije izvan doseg djece.

- Uporaba i postavljanje bilo kakvih električnih uređaja oko malenoga bazena mora biti u skladu s nacionalnim pravilnicima.

- Ako je moguće, uklonite bilo kakvo sredstvo za ulaz u maleni bazen i pohranite ga izvan doseg djece kada se maleni bazen ne upotrebljava.

- Uporaba dodataka koje nije odobrio proizvođač malenoga bazena (npr. ljestava, pokriva, pumpi, itd.) može prouzročiti nastanak rizika od ozljeđivanja ili oštećivanja imovine.

- Koristite oznake upozorenja koje su navedene u nastavku



Držite pod nadzorom djecu koja se nalaze u vodi.

### Zabranjeno ronjenje.

- Pažljivo pročitajte i pridržavajte se sigurnosnih upozorenja i oznaka upozorenja na stijenci bazena.

- Odaberite odgovarajuće mjesto kako biste spriječili nastanak

opasnosti od utapanja djeteta i postavite maleni bazen na mjesto gdje ga možete stalno nadzirati.

## MOLIMO PAŽLJIVO PROČITAJTE OVE UPUTE I SPREMITE IH ZA BUDUĆU UPORABU.

### OPIS PROIZVODA

Proizvod	Dijelovi
51041; 51045; 52489; 51080; 51121; 51117; 51132; 51042; 51048; 51122; 54005; 98011; 91056; 51043; 54153; 54066; 54120; 54336; 54337; 55001; 55031; 54117; 54118; 91008; 54006; 54244; 54409; 54150; 54121; 54009; 54321; 54422; 54423; 54426; 54443	Jedan bazen, jedna zakrpa

### UPUTE O INSTALIRANJU

1. Pronađite čvrsto, ravno tlo te ga očistite od krhotina.

**UPOZORENJE:** Bazen se ne smije biti postavljen ispod žica ili stabla.

2. Bazen pažljivo izvadite iz pakiranja.

3. Raširite bazen i uvjerite se da je bazen pravilno postavljen.

4. Otvorite sigurnosne ventile i napuštite pomoću zračne pumpe (pumpa nije priložena proizvodu), nakon napuhavanja zatvorite ventile. (Samilo za bazen na napuhavanje.)

**POZOR:** Nemojte previše napuhavati.

5. Počnite puniti, a kad je dno lagano prekriveno, lagano izravnavajte sve nabore. Započnite od sredine bazena i krećite se prema van.

6. Nastavite puniti bazen dok se ne popuni 75%. Molimo da iz sigurnosnih razloga najveću pozornost poklonite tome da se bazen previše ne napuni.

**UPOZORENJE:** Tijekom punjenja bazen ne ostavljajte bez nadzora.

### RASTAVLJANJE I ČIŠĆENJE

1. Provjerite lokalne propise za određene smjernice o zbrinjavanju vode iz bazena.

2. Ispraznite bazen. **POZOR:** Ispraznjeni bazen ne ostavljajte vani.

3. Otvorite sigurnosni ventili i stisnite ventili u njegovom podnožju da biste ispuštili zrak.

4. Nakon ispuhavanja, očistite vlačnom krpom.

### ODRŽAVANJE

**UPOZORENJE:** Ako ne slijedite opisane upute o održavanju, Vaše je zdravlje ugroženo, posebno Vaše djece.

1. Redovito mijenjajte vodu u bazenu; nečista voda je štetna za zdravlje korisnika.

2. Kontaktirajte lokanog dobavljača kemikalija, kako biste dobili kemikaliju za tretiranje vode u bazenu. Svakako slijedite upute proizvođača kemikalija.

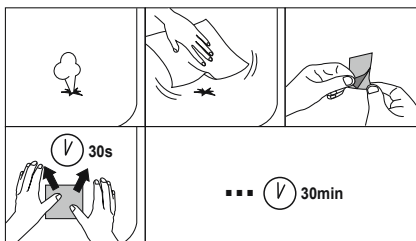
3. Možete kupiti i Bestwayov komplet za održavanje (uključujući berač i vakuumski sustav bazena), kemijski plovač i pokrov za bazen od lokalnog dobavljača, kako biste vodu u bazenu lakše održavali čistom.

### POHRANJIVANJE

1. Uvjerite se da je iz bazena istekla sva voda. Kad je bazen potpuno suh, složite ga i spakirajte.

2. Čuvati na suhom mjestu, toplijem od 15°C, izvan dohvata djece.

3. Preporučujemo vam da rastavite bazen tijekom razdoblja nekorisćenja (zimskih mjeseci).



# KASUTUSJUHEND

## HOIATUS

### Ohutusteave

Lugege enne minibasseini paigaldamist ja kasutamist selles kasutusjuhendis esitatud teave hoolikalt läbi, tehke nõuded endale selgeks ning järgige neid. Esitatud hoiatused, juhised ja ohutuseeskirjad võtavad arvesse veepuhkusega kaasnevaid tavariske, kuid need ei hõlma kõiki riske ning ohutuid kõikeid juhtude puhul. Olge veega seotud toimingute tegemisel alati ettevaatlik, kasutage argimõistust ja järgige häid tavasid. Hoidke see teave alles edasiseks kasutuseks.

### Ujumisoskuse ta inimeste kaitsmine

- Ujumisoskuse ta ja puuduliku ujumisoskusega inimesi tuleb pidevalt, aktiivselt ja valvsalt jälgida kogu veesviibimise ajal (kõige suurema uppumiskiskiga on kuni viieaastased lapsed).
- Määrake pädev täiskasvanu, kes kontrollib basseini iga kord kui seda kasutatakse.
- Puuduliku ujumisoskusega või ujumisoskuse ta inimesed peavad basseini viibimise ajal kandma isiklikke kaitseseadmeid.
- Kui minibasseini ei kasutata, eemaldage veest ja basseini äärtest kõik mänguasjad ja ahvatlevad asjad, et need laste tähelepanu ei püüaks.
- Kui minibasseini ei kasutata, eemaldage basseini lähedusest kõik asjad, mida laps võiks kasutada, et minibasseini sisse pääseda (nt toolid, suured mänguasjad jne).

### Ohutust tagavad seadised

- Soovitage paigaldada basseiniile kaitseseipre (sealjuures sulgege kõik ukseid ja aknad), et tõkestada juurdepääs minibasseiniile.
- Isikukaitsvahendid, piirde, basseini katted, basseini valvesignalsatsioon ja samased turvasedmed on kasulikud abivahendid, kuid need ei asenda pidevat järelevalvet pädeva täiskasvanu poolt.

### Turvavarustus

- Hoidke basseini läheduses töökorras telefon ja päästetelefonuse telefoni numbrid.

### Basseini ohutu kasutamine

- Ohutage kõiki basseini kasutajaid, eriti lapsi, ujuma õppima.
- Õppige ära põhilised elustamisvõtted (kunstlik hingamine ja kaudne südameremassaaž) ja värskendage oma teadmisi regulaarselt. See on vajalik esmaseks elupäästetegevuseks õnnetusjuhtumil korral.
- Selgitage kõikidele basseini kasutajatele, kaasa arvatud lastele, kuidas käituda hädaolukorras.
- Ärge püüdke sukelduda madalas vees. See võib põhjustada raskeid kehavigastusi või surma.
- Ärge minge basseini alkoholihoobes või ravimite mõju all - selles olukorras on teil nõrgenenud võime ohutult basseini kasutada.
- Kui kasutate basseini katteid, eemaldage need vee kohalt täielikult, enne kui basseini sisenete.
- Asendage vett regulaarselt vastavalt tootja soovitusetele ja sõltvalt hügieenitingimustest, selle puhtusest, selgusest ja lõhnast või kui minibasseinis on prahti või sadet. - Kemikaalide kasutamine minibasseinis, milles puudub veeringus, võib põhjustada kemikaalidega osekokkupuudet või tekitada kahjustusi kõrge kemikaali kontsentratsiooniga kohtades.
- Kui kemikaale aeg-ajalt kasutate, et vee vahetamise sagedust pikendada, järgige täpselt kemikaali tootja juhiseid, segage need nõuetekohaselt, et vältida võimalikke kehavigastusi ja hoidke kemikaale lastele kättesaamatus kohas.
- Elektriseadmete kasutamine ja paigaldamine minibasseini ümber peab vastama kasutuskohtal kehtivatele eeskirjadele.
- Kui võimalik, kõrvaldage minibasseiniilt kõik sissepääsu vahendid ja hoidke neid lastele kättesaamatus kohas, sel ajal kui minibasseini pole kasutuses.
- Minibasseiniga kasutamiseks mitteetnähud abivahendid (nt redelid, katted, pumbad jne) võivad tekitada kehavigastuste või varakahju ohtu.
- Kasutage ohutusmärgiseid järgmiselt.



Hoidke lapsed vees olles järelevalve all.

Sukeldumine on keelatud.

- Lugege ohuhoiatused läbi ja järgige hoiatusi ning märke, mis on basseini seinal.
- Paigaldage minibasseini kohta, kus on välditud väikelaste

uppumisoht ja kus on võimalik tagada pidev järelevalve.

## PALUME LUGEDA HOOLIKALT NING JÄTTA NEED JUHENDID EDASPIDISEKS PÕRDMUMISEKS.

### TOOTE KIRJELDUS

Toote tähis	Osad
51041; 51045; 52489; 51080; 51121; 51117; 51132; 51042; 51048; 51122; 54005; 98011; 91056; 51043; 54153; 54066; 54120; 54336; 55001; 55031; 54117; 54118; 91008; 54006; 54244; 54409; 54150; 54121; 54009; 51031; 54422; 54423; 54426; 54443	Üks basseini remondilapp

### PAIGALDUSJUHEND

1. Leia kõva tasane plats ja tee see rägastikust puhtaks.  
**TÄHELEPANU:** Ära paigalda basseini kaabile või puude alla.
2. Vabasta hoolikalt basseini pakendist välja.
3. Laota basseini lalali ja veenduge, et valisite esikülg õigesti.
4. Ava kaitselapud ja pumbata täis õhupumbaga (selles tootekomplektis pumbata ei ole), pärast täispuhumist pane klapiid kinni (ainult täispuhutavatele basseiniidele).
- TÄHELEPANU:** Mitte liialdada täispuhumisega.
5. Kui täienedes basseini põhi hakkab silenema, aja sirgeks kõik kortsud. Alusta basseini keskelt ja liigu servade suunas.
6. Täida basseini veega kuni veeahat ulatub 75%-ni üldmahust. Suur palve pöörata kogu tähelepanu basseini mitte ületäitumisele ohutuse eesmärgil.

**HOIATUS** Ära jäta basseini valvamaha veega täitmise ajal.

### DEMONTEERIMINE JA PUHASTAMINE

1. Kontrolli hoolikult juhiseid, mis kasutavad ujumibasseiniide veega käitlemist.
2. Lase vesi basseiniist välja. **TÄHELEPANU:** Ära jäta tühjendatud basseiniist väljas.
3. Ava ohutusklapp ja õhust vabastamiseks suru klapp kokku selle allosas.
4. Pärast mahapuhumist kasuta niisket lappi puhastamiseks.

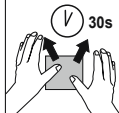
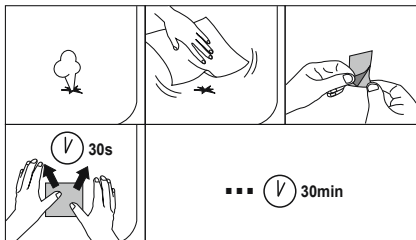
### HOOLDUS

**HOIATUS:** Alljärgnevatest hoolduse põhisuunadest mitte kinnipidamisel sa ohtuad oma ning eriti oma laste tervist.

1. Vaheta regulaarselt basseiniivett; sopane vesi ohustab tarbija tervist.
2. Pöördu pöörduda sinu kohaliku edasimüüale sinu basseini vee töötlemiseks vajalike kemikaalide soetamise eesmärgil. Ole kindel, et oled täpselt järginud kemikaali tootja juhendeid.
3. Samuti võid soetada Bestway's-i hoolduskomplekt (kaasas basseini vahukulpa ja basseini vaakumaparatuur), keemiline foteerimiseseade ja keemiline kaitse oma kohaliku edasimüüjalt, et hoida basseini vett puhtana.

### HOIUSTAMINE

1. Veendu, et basseini on kuivanud kogu vesi. Kui basseini on tüiesti kuiv, pane see kokku ning aseta pakendisse.
2. Hoiustage kuivas, lastele kättesaamatus kohas, mille temperatuur on üle 15 °C.
3. Soovitage basseini pärast hooaja lõpetamist (talvekuudeks) kindlasti lahti võtta.



30min

# UPUTSTVA ZA VLASNIKA

## UPOZORENJE

### Bezbednosne informacije

Pažljivo pročitajte, shvatite i pratite sve informacije u ovom uputstvu pre instaliranja i korišćenja mini bazena. Ova upozorenja, instrukcije i bezbednosne smernice se tiču nekih uobičajenih rizika kod rekreacije u vodi, ali ne mogu pokriti sve rizike i opasnosti u svim slučajevima. Uvek budite oprezni, koristite zdrav razum i prosuđivanje kad uživate u bilo kakvoj aktivnosti u vodi. Sačuvajte ove informacije za buduću upotrebu.

### Bezbednost neplivača

- Stalan, aktivan i pažljiv nadzor nad slabim plivačima i neplivačima od strane kompetentne odrasle osobe je potreban u svako doba (zapamtite da su deca ispod pet godina pod najvećim rizikom od davljenja).
- Odredite kompetentnu odraslu osobu da nadgleda bazen svaki put kada se koristi.
- Slabi plivači ili neplivači trebaju nositi ličnu zaštitnu opremu kada koriste bazen.
- Kada mini bazen nije u upotrebi, uklonite sve igračke i privlačne predmete iz vode i sa vrha kako biste izbegli privlačenje dece bazenu.
- Kada mini bazen nije u upotrebi, uklonite sve igračke ili druge predmete iz njegovog okruženja koje bi dete moglo upotrebiti kao sredstvo za omogućavanje ulaska u mini bazen (npr. stolice, velike igračke, itd.)

### Bezbednosni uređaji

- Preporučuje se postaviti prepreku (i obezbediti sva vrata i prozore, gde je primenljivo) kako bi sprečili neovlašćen ulaz u mini bazen.)
- Lična zaštitna oprema, prepreke, pokrivači bazena, bazenski alarmi ili slični bezbednosni uređaji su sredstva za pomoć, ali nisu zamena za stalani i kompetentan nadzor odrasle osobe.

### Bezbednosna oprema

- Držite ispravan telefon i listu brojeva za hitne slučajeve blizu bazena.
- Bezbedno korišćenje bazena**
- Potaknite sve korisnike bazena, a posebno decu, da nauče plivati.
- Naučite osnovno oživljavanje (kardiopulmonalna reanimacija - CPR) i redovno se podsećajte naučenog. Ovo može spasiti život u situaciji hitnog slučaja.
- Dajte instrukcije svim korisnicima bazena, uključujući decu, šta da rade u situaciji hitnog slučaja.
- Nikad nemojte skakati u plitku vodu. To može da prouzrokuje ozbiljne ozlede ili smrt.
- Ne koristite mini bazen kada uzimate alkohol ili lekove koji mogu ugroziti vašu sposobnost bezbednog korišćenja bazena.
- Kada koristite pokrivače za bazen, uklonite ih u potpunosti sa površine vode pre ulaska u bazen.
- Menjajte vodu redovno prema preporukama proizvođača i u zavisnosti od higijenskih uslova, njene čistoće, bistrine i mirisa ili u slučaju pojave bilo kakvih ostataka ili mrtva u mini bazenu. Upotreba hemikalija u mini bazenima bez kruženja vode za posledicu može imati direktan kontakt sa hemikalijama ili u površinama sa visokom hemijskom koncentracijom, što može dovesti do povrede korisnika.
- Ukoliko se hemikalije povremeno koriste kako bi se smanjila učestalost zamene vode, pažljivo sledite uputstva proizvođača hemikalija (pre svega, nikada nemojte koristiti veću količinu nego što je preporučeno), pobrinite se da smeša hemikalija bude odgovarajuća kako biste izbegli moguću telesnu povredu i skladištite hemikalije van dohvata dece.
- Upotreba i instalacija bilo kakvih električnih uređaja oko mini bazena će biti u skladu sa domaćim propisima.
- Gde je primenljivo, uklonite sva sredstva pristupa od mini bazena i odložite ih van dohvata dece kada god mini bazen nije u upotrebi.
- Upotreba pomoćne opreme koju nije odobrio proizvođač mini bazena (npr. lestve, pokrivači, pumpe, itd.) može za posledicu imati rizik od povreda ili oštećenja na imovini.
- Koristite znakove kako je naznačeno ispod.



Držite decu pod nadzorom u vodenom okruženju.

### Zabranjeno ronjenje.

- Molimo da pažljivo pročitate i sledite bezbednosna upozorenja i bezbednosne znakove na zidu bazena.
- Izaberite odgovarajuću lokaciju kako biste sprečili opasnost od davljenja male dece, postavite mini bazen na mesto gde je moguće da nadzor bude stalni.

MOLIMO PAŽLJIVO PROČITATE OVA UPUTSTVA I SAČUVATE IH RADI KASNIJEG PODSEĆANJA.

## OPIS PROIZVODA

Proizvod	Delovi
51041; 51045; 52489; 51080; 51121; 51117; 51132; 51042; 51048; 51122; 54005; 98011; 91056; 51043; 54153; 54066; 54120; 54336; 54337; 55001; 55031; 54117; 54118; 91008; 54006; 54244; 54409; 54150; 54121; 54009; 54321; 54422; 54423; 54426; 54443	Jedan bazen, zakrpu za popravke

## UPUTSTVO ZA MONTIRANJE

1. Pronađite čvrstu, ravnu podlogu i očistite je od otpadaka.  
**PAŽNJA:** Ne postavljajte bazen ispod kablova ili drveća.
2. Pažljivo izvadite bazen iz njegovog pakovanja.
3. Raširite bazen i obezbedite da odgovarajuća strana bazena bude okrenuta na gore.
4. Otvorite sigurnosne ventile, naduvajte pomoću pumpe (pumpa nije sastavni deo ovog proizvoda) i zatvorite ventile posle naduvavanja. (Samo kod bazena sa naduvavanjem.)  
**OPREZ:** Nemojte previše da naduvate.
5. Počnite sa punjenjem bazena, pošto je njegovo dno delimično prekriveno i sve neravnine izravnaite. Pri izravnavanju počnite od centra bazena i krećite se ka njegovoj spoljašnjoj strani.
6. Nastavite sa punjenjem bazena dok voda ne dostigne 75% njegovog kapaciteta. Molimo obratite posebnu pažnju da ne prepunite bazen da bi osigurali njegovu bezbednu upotrebu.  
**UPOZORENJE:** Nemojte ostavljati bazen bez nadzora tokom punjenja vodom.

## RASKLAPANJE I ČIŠĆENJE

1. Proverite lokalne propise u vezi specifičnih smernica koje se odnose na ispuštanje vode iz bazena.
2. Ispustite vodu iz bazena. **OPREZ:** Ispraznjen bazen ne ostavljajte napulju.
3. Otvorite sigurnosne ventile i stisnite ga pri dnu da bi obavili izduvavanje.
4. Posle izduvavanja, uzмите vlažan komad tkanine i obavite čišćenje.

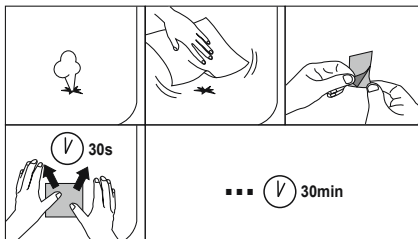
## ODRŽAVANJE

**UPOZORENJE:** Ako se ne pridržavate sledećih uputstava za održavanje, vaše zdravlje može biti ugroženo, a naročito zdravlje vaše dece.

1. Redovno menjajte vodu u bazenu; prijava voda je štetna po zdravlje.
2. Molimo kontaktirajte lokalnog dobavljača da biste nabavili hemikalije za tretiranje vode u vašem bazenu. Obavezno poštujućte uputstva proizvođača hemikalija.
3. Takođe možete da kupite Bestway komplet za održavanje (uključujući i skidač prijavštine i bazenski usisivač), plutajuće hemikalije i pokrivač bazena od vaših lokalnih dobavljača opreme za bazen, da biste bazen održavali čistim.

## SKLADIŠTENJE

1. Osigurajte da je sva voda ispuštena iz bazena. Kada se bazen potpuno osuši, savijte ga i stavite u njegovo pakovanje.
2. Čuvati na suvom mestu, toplijem od 15°C, van domašaja dece.
3. Snažno preporučujemo da se bazen rastavi van sezone (zimski meseci).



## دليل المالك

### تحذير

#### معلومات الأمان

اقرأ بعناية جميع المعلومات الواردة في دليل المستخدم هذه، واستوعبها والتمرن بها قبل البدء في تركيب حمام السباحة واستخدامه. تتعلم هذه التحذيرات والتعليمات والمبادئ التوجيهية للسلامة مع بعض المخاطر العامة للتلفيق المائي، ولكنها لا يمكن أن تغطي جميع المخاطر والأخطار في جميع الحالات. تروخ التحذير دائماً، وتدل بالتحكم ومسواب الراي عند الاستمتاع بالأنشطة المائية. حافظ على هذه المعلومات لاطلاع عليها مستقبلاً.

#### سلامة غير السباحين

- إن الإشراف المستمر والتشبيط واليقظ على السباحين الضعفاء وغير السباحين أمر ضروري في جميع الأوقات (وتكرار أن الأطفال تحت سن الخامسة هم الأكثر تعرضاً لمخاطر الغرق).
- عيّن شخصاً بالغاً ومختصاً للإشراف على حمام السباحة في كل مرة يُستخدم فيها.
- يجب على السباحين الضعفاء أو غير السباحين أن يرتدو معدات الحماية الشخصية عند استخدام حمام السباحة الصغير.
- عند عدم استخدام حوض السباحة، قم بإزالة جميع الألعاب والأجسام الجاذبة للأطفال من الماء والإفريز لتجنب تلفت انتباه الأطفال إلى حوض السباحة.
- في حالة عدم استخدام حوض السباحة، قم بإزالة أي ألعاب أو أشياء أخرى من المنطقة المحيطة به والتي يمكن أن يستخدمها الطفل كإداة لتسهيل الوصول إلى حوض السباحة (مثل الكراسي والأثاث الكبيرة وغيرها).

#### أجهزة السلامة

- ينصح بتركيب حاجز (وتأمين جميع الأبواب والوفاة، حيثما ينطبق ذلك) لمنع الوصول غير المصرح به إلى حمام السباحة.
- إن أداة الحماية الشخصية أو الحواجز، أو أغطية حمام السباحة، وأجهزة إنذار حمام السباحة، أو أجهزة السلامة المماثلة هي مساعدات مفيدة، لكنها ليست بديل للإشراف الكبير المستمر والمختص.

#### معدات السلامة

- خت جميع المستخدمين وخاصة الأطفال على تعلم كيفية السباحة.
- تعلم الدعم الأساسي لإنقاذ الحياة (الاتصال القلبي الرئوي - CPR) وحث معارفك بهذه الأمور بانتظام. فهذا يحدث فرقاً في إنقاذ الحياة عند حدوث حالة طوارئ.
- قم بتوجيه جميع مستخدمي حمام السباحة، بما في ذلك الأطفال، إلى ما يجب القيام به في حالة الطوارئ.
- لا تقم أبداً بغسل في أي مستوى ضحل من الماء. قد يؤدي ذلك إلى التعرض لإصابة خطيرة أو الوفاة.
- لا تستخدم حمام السباحة أثناء شرب الكحول أو تعاطي النواء الذي قد يضعف قدرتك على استخدام حمام السباحة استخداماً آمناً.
- عند استخدام أغلبية حمام السباحة، قم بإزالة تماماً من على سطح الماء قبل الدخول إلى حمام السباحة.
- استبدل الماء بانتظام وفقاً لتوصيات الشركة الصانعة واعتماداً على الظروف الصحية وفقاً لتظافها ووضوحها ورائحتها، أو إذا كان هناك أي حطام أو بقع موجودة في حمام السباحة.
- استخدم المواد الكيميائية دون دوران المياه، قد يؤدي إلى اتصال مباشر مع المواد الكيميائية أو في المناطق ذات التركيز الكيميائي العالي مما يؤدي إلى حدوث إصابة للمستخدمين.
- إذا كانت المواد الكيميائية تستخدم أحياناً لتقليل تكرار استبدال المياه، فتتبع تعليمات الشركة المصنعة للمواد الكيميائية بعناية (خاصة لا تستخدم أكثر من المقدار الموصى به)، وتأكد من الخلط المناسب للمواد الكيميائية لتجنب أي إصابة محتملة. وتأكد من أن المواد الكيميائية بعيدة عن متناول الأطفال.
- يجب أن يكون استخدام وتركيب أي أجهزة كيميائية حول حمامات السباحة وفقاً للوائح الوطنية.
- حيثما أمكن، قم بإزالة أي وسيلة وصول إلى حمام السباحة وقم بتخزينه بعيداً عن متناول الأطفال عند عدم استخدامهم.
- قد يؤدي استخدام الملحقات التي لا يوافق عليها مصنع حمامات السباحة (مثل السلال والأغطية والمنصفت وغيرها) إلى خطر الإصابة أو تلف الممتلكات.
- استخدم اللافتات كما هو موضح أدناه.



#### راقب الأطفال في البنية المائية.

#### ممنوع الغوص.

- يرجى قراءة اتباع تحذيرات السلامة وعلامات السلامة الموجودة على جدار حمام السباحة بعناية.
- اختيار الموقع المناسب لمنع خطر الغرق من قبل الأطفال الصغار، وتركيب حمام السباحة في مكان يسهل الإشراف المستمر عليه بقدر الإمكان.

يرجى قراءة هذه التعليمات بعناية والاحتفاظ بها كمرجع مستقبلي.

#### توصيف المنتج

الجزء	البيد
حمام سباحة	:51041 ;:51045 ;:51048 ;:51049 ;:51045 ;:51121 ;:51117 ;:51132 ;:51043 ;:51048 ;:51122 ;:51048 ;:51122 ;:54005 ;:54005 ;:91056 ;:91056 ;:51043 ;:54016 ;:54066 ;:54120 ;:54336 ;:54337 ;:55001 ;:55031 ;:54117 ;:54118 ;:54118 ;:91008 ;:54006 ;:54244 ;:54409 ;:54150 ;:54121 ;:54009 ;:54321 ;:54422 ;:54423 ;:54426 ;:54443

#### تعليمات التركيب

1. اعر على أرضية صلبة، ونظفها من الحطام.
  2. تهيئها لا تقم ببناء حمام السباحة تحت الكبلات أو تحت الإنجاز.
  3. أخرج حمام السباحة من العبوة، وتأكد من أن الجانب الأيمن هو الأعلى.
  4. افتح صمامات السلامة وقم بالفتح بمضخة الهواء (لم يتم تضمين مضخة في هذا المنتج)، ثم قم بإغلاق الصمامات بعد الفتح. (لحمامات السباحة القليلة للفتح فقط)
  5. ابدأ بالماء، بمجرد تغطية أرضية حمام السباحة قليلاً، قم بفرز كل التعاديب. ابدأ من وسط حمام السباحة، ونفذ العملية نحو الخارج.
  6. استمر في ملء حمام السباحة حتى تصل المياه إلى 75% من مساحته. يرجى إيلاء أقصى قدر من الاهتمام لعدم طغى حمام السباحة لأسياب تتلفق بالسلامة.
- تحذير:** لا تترك حمام السباحة بدون مراقبة أثناء عملية ملئه بالماء.

#### الفك والتظيف

1. راجع التعليمات المحلية من أجل الحصول على توجيهات خاصة بالتخلص من مياه حمامات السباحة.
2. قم بتصريف المياه من حمام السباحة. انتبه! لا تترك حمام السباحة في الخارج بعد تصريف مائه.
3. افتح صمام الأمان واضغط على الصمام عند فاعته حتى يفرغ الهواء.
4. بعد تفريغ الهواء، استخدم قفصاً مبللة لتنظيف.

#### الصيانة

- تحذير: إذا لم تتلزم بإرشادات الصيانة المذكورة هنا، فإنك تعرض صحتك وصحة طفلك على الأخص للخطر.
1. قم بتغيير المياه بانتظام، حيث إن الماء غير التظيف ضار بصحة المستخدم.
  2. يرجى الاتصال بالموزع المحلي الخاص بك للحصول على الكمويات اللازمة لمعالجة حمام السباحة. احرض على اتباع تعليمات مصنع الكميويات.
  3. يمكنك أيضاً شراء مجموعة صيانة Bestway (بما في ذلك مقشدة حمام سباحة ومكنسة حمام سباحة)، ورامة كيميائية وعشاء حمام سباحة من تجار التجزئة المحليين للمساعدة في الحفاظ على مياه حمام السباحة نظيفة.

#### طريقة التفتين

1. تأكد من أن جميع المياه يتم تصريفها من حمام السباحة. بمجرد أن يصبح حمام السباحة جافاً تماماً، قم بتظيف ووضع مطوياً في الحزمة.
2. قم بالفتح في مكان جاف، أكثر من 15 درجة مئوية، بعيداً عن متناول الأطفال.
3. تروسي بشدة بنك حمام السباحة خلال موسم الإيقاف (أشهر الشتاء).

