

ingco

Aspiratore Soffiatore Da Giardino

IT Aspirator Soffiatore Da Giardino



AB6008 UAB6008 AB6008.8
AB6008S AB6008-6 AB6008-8

Garanzia di qualità – 1 anno

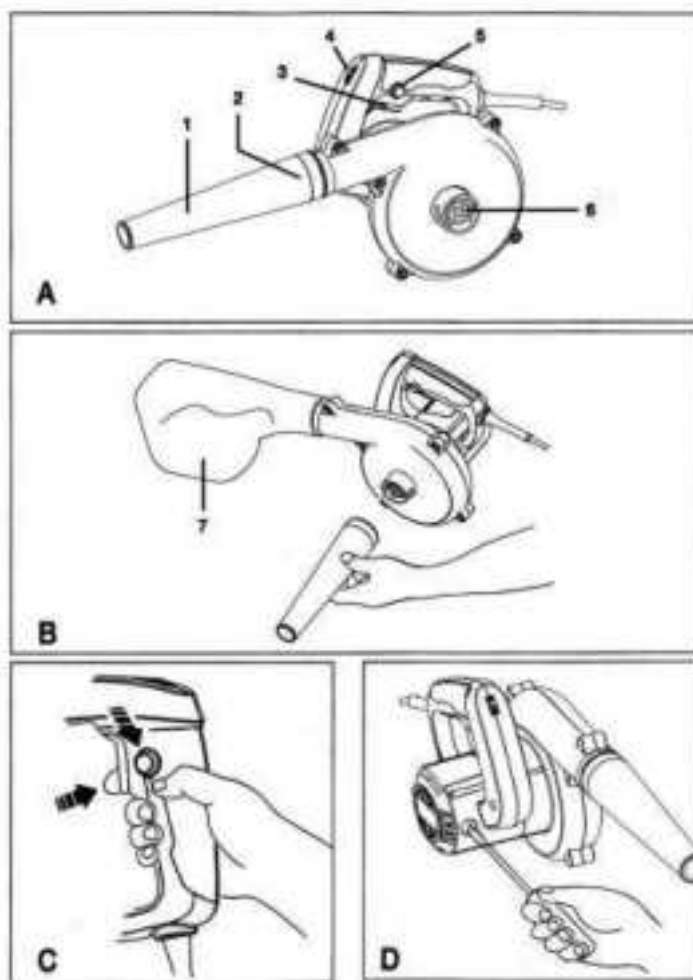


Importanti misure di sicurezza di base

Al fine di ridurre il rischio di incendi, scosse elettriche e danni alle persone è necessario rispettare alcune regole e precauzioni fondamentali, tra le quali:

- Leggere attentamente tutte le istruzioni e seguirle anche se si conosce bene l'apparecchio.
- Per evitare il rischio di scosse elettriche, **NON IMMERGERE MAI** l'apparecchio in liquidi ed evitare il contatto tra le parti dell'apparecchio e i liquidi. È possibile pulire l'esterno con un panno umido.
- Quando l'apparecchio viene utilizzato in presenza di bambini, è necessaria una supervisione accurata: mai lasciare l'apparecchio incustodito durante l'uso.
- Se il cavo di alimentazione è danneggiato, deve essere sostituito dal produttore o dai centri autorizzati all'assistenza del prodotto.
- Spegner e rimuovere la spina dalla presa di corrente quando l'apparecchio non è in uso, prima di assemblare o smontare parti, pulire o eseguire qualsiasi manutenzione dell'apparecchio. Non tirare mai il cavo per staccarlo dalla presa di corrente.
- Non avviare l'apparecchio se è danneggiato, rivolgersi al centro assistenza più vicino per evitare rischi a cose e/o persone e ulteriori danni all'apparecchio.
- L'uso di accessori non originali, non raccomandati o di produttori diversi possono causare incendi, scosse elettriche e/o danni alle persone.
- Evitare che il cavo e altre parti dell'apparecchio vengano a contatto con tavoli o superfici calde e tenerlo a distanza dalle fonti di calore come bruciatori a gas e forni.
- Evitare di toccare le superfici calde dello strumento, utilizzare maniglie e manopole.
- Evitare di sottoporre a eccessivo stress il cavo di alimentazione: afferrare la spina e scollegala saldamente invece di tirarla dal cavo per scollegare l'apparecchio.
- Se si utilizza una prolunga, assicurarsi che il cavo di prolunga sia sufficientemente lungo per l'utilizzo.
- Questo prodotto è destinato al solo uso domestico.
- Mai provare a riparare l'apparecchio da soli: rivolgersi sempre al più vicino centro assistenza autorizzato.

Lista dei componenti



1. Ugello
2. Bocchetta di soffiaggio
3. Interruttore di accensione
4. Regolatore di velocità
5. Pulsante di blocco
6. Porta di aspirazione
7. Sacchetto per la polvere

Uso previsto

Il prodotto è stato progettato per applicazioni di soffiaggio e pulizia, ma anche per una aspirazione leggera.

Istruzioni generali di sicurezza

ATTENZIONE!

Leggere tutte le istruzioni. La mancata applicazione delle istruzioni riportate di seguito può causare folgorazione, incendi e / o lesioni gravi. Il termine "utensile elettrico" in tutte le indicazioni elencate di seguito si riferisce all'utensile collegato con il cavo alla rete elettrica. CONSERVARE QUESTE ISTRUZIONI.

1) Area di lavoro

- a) Tenere l'area di lavoro pulita e ben illuminata. Le aree di lavoro ingombre e prive di adeguata illuminazione causano più facilmente incidenti.
- b) Non utilizzare utensili elettrici in atmosfere contaminate da polveri a potenziale infiammabile o esplosivo, in presenza di liquidi infiammabili, gas o polveri. Gli utensili elettrici creano scintille che possono infiammare polveri o gas.
- c) Tenere lontani bambini e altre persone dall'area di lavoro mentre l'utensile elettrico è in funzione. La distrazione può far perdere il controllo dello strumento.

2) Sicurezza elettrica

- a) Le spine degli utensili elettrici devono entrare correttamente nella presa. Mai modificare la spina in alcun modo. Non utilizzare adattatori con utensili con messa a terra. Una spina non modificata e una presa adatta, corrispondente alla spina, riducono il rischio di folgorazione.
- b) Evitare che il corpo entri in contatti con superfici con messa a terra come tubi, radiatori, frigoriferi, mentre si utilizza lo strumento. Il rischio di scossa elettrica aumenta se il corpo è collegato a una messa a terra.
- c) Non esporre gli utensili elettrici alla pioggia e non bagnare. Se l'acqua che entra nell'utensile elettrico, aumenta il rischio di scosse elettriche.
- d) Non sottoporre il cavo a trazione o a un uso scorretto. Non utilizzare mai il cavo per trasportare lo strumento, per legare l'utensile o per scollegare l'attrezzo elettrico tirando il filo. Tenere il cavo lontano da fonti di calore, olio, lame affilate o parti in movimento. I cavi danneggiati o incastrati aumentano il rischio di scosse elettriche.
- e) Quando si utilizza uno strumento elettrico all'aperto, utilizzare un cavo di prolunga adatto all'uso esterno. L'uso di un cavo adatto all'uso esterno riduce il rischio di scosse elettriche.

3) Sicurezza personale

- a) Stare sempre attenti, guardare cosa si sta facendo e usare il buon senso quando si utilizza uno strumento elettrico. Non utilizzare gli strumenti elettrici quando si è stanchi o sotto l'effetto di farmaci, alcol o droghe. Un momento di disattenzione durante l'utilizzo di utensili elettrici può causare gravi lesioni personali.
- b) Utilizzare attrezzature di sicurezza. Indossare sempre una protezione per gli occhi. Apparecchiature di sicurezza come maschera antipolvere, scarpe antiscivolo di sicurezza, casco e protezione auricolare, usati in modo appropriato, riducono il rischio di lesioni personali.
- c) Evitare di avviare l'utensile in modo accidentale. Assicurarsi che l'interruttore sia in posizione di spegnimento prima di collegarsi alla rete elettrica. Trasportare attrezzi elettrici con il dito posto

sull'interruttore o collegare gli utensili elettrici con l'interruttore acceso può far aumentare il rischio di incidenti.

d) Rimuovere eventuali chiavi di regolazione o chiavi inglesi prima di accendere lo strumento elettrico. Una chiave inglese o una chiave di regolazione inserita in una parte rotante dell'utensile elettrico può causare lesioni personali.

e) Non sbilanciarsi durante l'uso. Mantenere sempre la posizione corretta e l'equilibrio in ogni momento. Ciò consente un migliore controllo dello strumento elettrico in situazioni impreviste.

f) Vestirsi in modo corretto. Non indossare abiti larghi che possano incastrarsi nello strumento o gioielli. Tenere i capelli, gli indumenti e i guanti lontani dalle parti in movimento. Abiti, gioielli o capelli lunghi possono essere catturati dalle parti in movimento.

g) Se sono previsti dispositivi per il collegamento ad impianti di estrazione e raccolta della polvere, assicurarsi che questi siano collegati e utilizzati correttamente. L'uso di questi dispositivi può ridurre i rischi legati alla polvere.

4) Uso e cura degli utensili elettrici

a) Non forzare l'utensile elettrico per usi impropri. Utilizzare lo strumento corretto per ogni applicazione di uso. Lo strumento elettrico corretto funzionerà meglio e sarà più sicuro in base alla potenza per cui è stato progettato.

b) Non utilizzare l'utensile elettrico se l'interruttore non si accende o non si spegne. Qualsiasi utensile elettrico che non può essere controllato con l'interruttore è pericoloso e deve essere riparato.

c) Scollegare la spina dalla fonte di alimentazione prima di apportare qualsiasi regolazione o sostituzione degli accessori degli utensili elettrici. Tali misure di sicurezza preventive riducono il rischio di avviare accidentalmente l'utensile elettrico.

d) Conservare gli attrezzi inutilizzati fuori dalla portata dei bambini e non permettere di azionare lo strumento elettrico a persone che non conoscano l'utensile o non abbiano letto queste istruzioni. Gli utensili elettrici sono pericolosi se utilizzati da utenti non addestrati all'uso.

e) Manutenzione degli utensili elettrici. Verificare il disallineamento o l'unione delle parti in movimento, la rottura delle parti e qualsiasi altra condizione che possa influire sull'operatività degli utensili elettrici. Se danneggiato, riparare l'utensile elettrico prima dell'uso. Molti incidenti sono causati da una cattiva manutenzione degli apparecchi.

f) Tenere gli utensili di taglio affilati e puliti. Gli utensili di taglio correttamente conservati con lame taglienti hanno meno probabilità di bloccarsi e sono più facili da controllare durante l'uso.

g) Utilizzare l'utensile elettrico, gli accessori, le punte degli utensili, ecc., seguendo queste istruzioni e secondo le modalità previste per il particolare tipo di utensile elettrico, tenendo conto delle condizioni di lavoro e dei lavori da eseguire. L'uso dell'utensile elettrico per operazioni diverse da quelle previste potrebbe provocare situazioni di pericolo.

5) Manutenzione

a) Assicurarsi che l'utensile elettrico sia riparato da un tecnico qualificato utilizzando solo parti di ricambio identiche. Ciò assicurerà che la sicurezza dell'utensile elettrico resti inalterata.

Ulteriori istruzioni di sicurezza

Non aspirare mai mozziconi di sigaretta ancora accesi, segatura di metallo appena rasato, chiodi, viti e simili.

Non ostruire mai i bocchettoni di entrata e uscita.



Leggere il manuale d'uso e seguire tutte le avvertenze e le istruzioni di sicurezza.



Non utilizzare l'utensile in caso di grande umidità o in condizioni di pioggia.



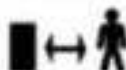
Utilizzare sempre gli occhiali di protezione.



Utilizzare sempre le cuffie di protezione.



Prestare attenzione alla eventuale caduta di oggetti.



Mantenere la distanza di sicurezza.



Non toccare la ventola. Le pale possono continuare a girare per qualche secondo dopo lo spegnimento.



L'apparecchio è conforme a tutte le normative e agli standard europei.



Non smaltire elettrodomestici come rifiuti urbani ordinari.

Utilizzare gli impianti di raccolta differenziata.

Norme di sicurezza elettrica



Questo apparecchio è a doppio isolamento e pertanto non necessita di alcuna messa a terra.

Verificare sempre che l'alimentazione corrisponda alla tensione prevista sulla targhetta di identificazione.

Montaggio

Attenzione! Prima dell'assemblaggio assicurarsi che l'utensile sia spento e scollegato dall'alimentazione.

Uso

Montaggio dell'ugello per le operazioni di soffiaggio. (Fig. A)

- Inserire il perno situato all'interno dell'ugello nella apposita scanalatura della bocchetta di soffiaggio (1).
- Per bloccare l'ugello in posizione, ruotarlo nella direzione indicata.
- Per rimuovere l'ugello è sufficiente ruotarlo nella direzione opposta.

Montaggio dell'ugello e del sacchetto raccogli-polvere (Fig. B)

- Per la raccolta della polvere tramite aspirazione, collegare il sacchetto raccogli polvere alla bocchetta di soffiaggio (2) e l'ugello alla porta di aspirazione (6).
- Per rimuovere il sacchetto, semplicemente estrarre e ruotare nella direzione opposta a quella di montaggio.
- Svuotare spesso il sacchetto per garantire la massima efficienza di raccolta.
- Regolare la variazione di velocità con la manopola (4) per impostare velocità differenti.
- Quando è necessario un funzionamento prolungato, premere il pulsante di accensione e successivamente il pulsante di blocco (5).
- Rilasciare il pulsante per disattivare l'interruttore di bloccaggio.

Avvertenza: il funzionamento prolungato della macchina non deve superare i 30 minuti.

Sostituzione delle spazzole in carbonio (Fig. D)

Utilizzare un cacciavite per rimuovere le coperture delle spazzole.

Sfilare le spazzole usurate, inserire quelle nuove e fissare nuovamente la copertura delle spazzole.

ATTENZIONE: Rimuovere e controllare regolarmente le spazzole in carbonio. Sostituirle quando sono consumate fino al segno minimo indicato.

Manutenzione




Lo strumento è progettato per durare molto tempo con pochissima manutenzione. Il funzionamento regolare e soddisfacente dell'apparecchio dipende dalla corretta cura delle norme di manutenzione e da una pulizia regolare.


Attenzione! Prima di effettuare qualsiasi operazione di manutenzione, spegnere e scollegare l'utensile dall'alimentazione.

Pulire regolarmente le fessure di ventilazione nell'utensile utilizzando un panno morbido o un panno asciutto.

Pulire regolarmente l'alloggio del motore utilizzando un panno umido. Non utilizzare pulitori abrasivi o detergenti a base solvente.

Caratteristiche Tecniche

Model:	AB6008	UAB6008	AB6008.8
Rated voltage:	220-240V~	110-120V~	220V~
Frequency:	50/60Hz	60Hz	50/60Hz
Power input:	600W	600W	600W
No-load speed:	0-16000/min	0-16000/min	0-16000/min
Blowing rate:	0-3.5m³/min	0-3.5m³/min	0-3.5m³/min
Nozzle diameter:	25mm	1"	25mm
Insulation class:			
Sound pressure level (according to IEC 60745):	90 dB (A)	93 dB (A)	90 dB (A)
Sound power level (according to IEC 60745):	103 dB (A)	103 dB (A)	103 dB (A)
Vibration level (according to IEC 60745):	$\leq 3.5 \text{ m/s}^2$	$\leq 3.5 \text{ m/s}^2$	$\leq 3.5 \text{ m/s}^2$
Weight:	1.6 kg	1.6 kg	1.6 kg

Model:	AB6008-6 (ISRAEL Plug)	AB6008-8 (BS Plug)	AB6008S (SAA Plug)
Rated voltage:	220-240V~		
Frequency:	50/60Hz		
Power input:	600W		
No-load speed:	0-16000/min		
Blowing rate:	0-3.5m³/min		
Nozzle diameter:	25mm		
Insulation class:			
Sound pressure level (according to IEC 60745):	90 dB (A)		
Sound power level (according to IEC 60745):	103 dB (A)		
Vibration level (according to IEC 60745):	$\leq 3.5 \text{ m/s}^2$		
Weight:	1.6 kg		



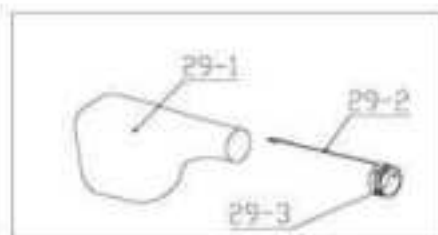
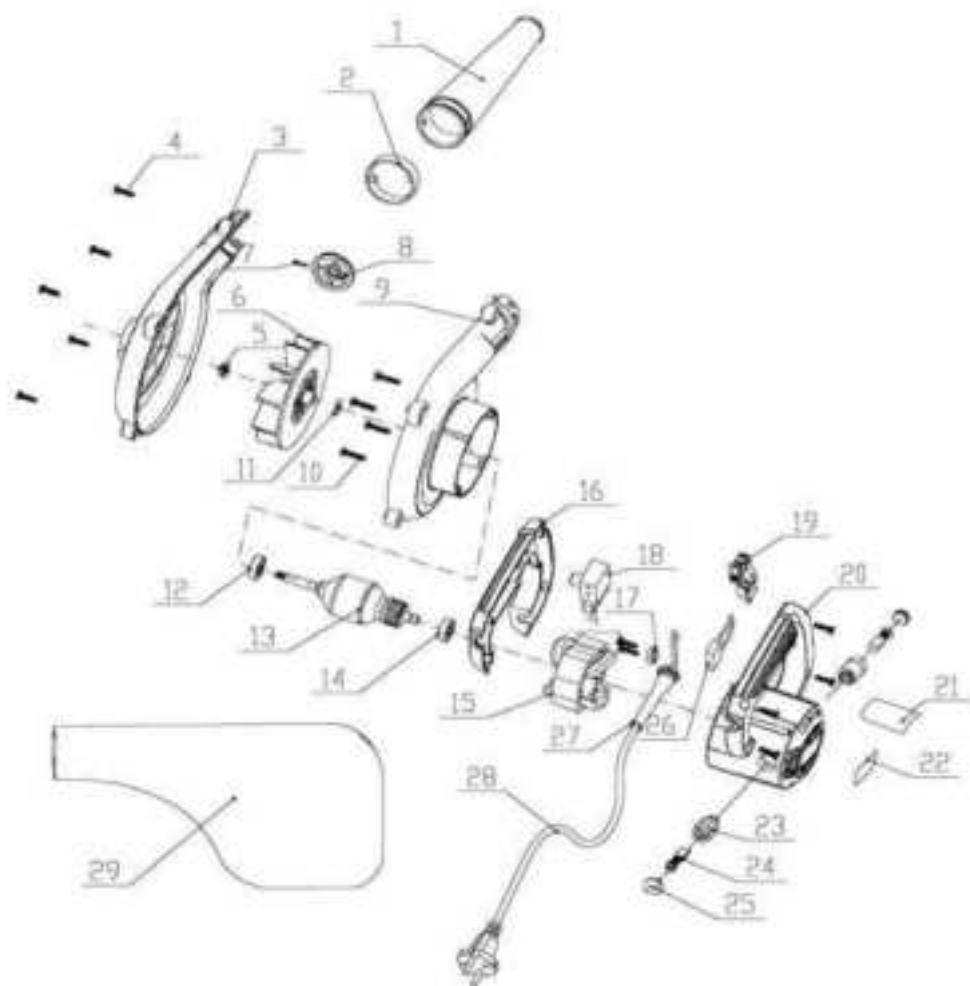
SPARE PART LIST

AB6008,UAB6008,AB6008.8,AB6008-6,AB6008-8,AB6008S Spare Part List

No	Part Description	QTY	No	Part Description	QTY
1	Wind pipe	1	16	Handle cover	1
2	Wind pipe ring	1	17	Cord clamp	1
3	Left cover	1	18	Switch	1
4	Tapping Screw	9	19	PCB	1
5	Nut	1	20	Motor mounting	1
6	Fan	1	21	Detail label	1
7	Tapping Screw	1	22	Logo label	1
8	Back plate	1	23	Carbon Brush	2
9	Right cover	1	24	Brush holder	2
10	Tapping Screw	4	25	brush cover	2
11	Pan Washer	1	26	Condenser	1
12	608-Bearing	1	27	Cord Jacket	1
13	Armature	1	28	Cord plug	1
14	627-Bearing	1	29	Dust bag ass'y	1
15	Stator	1			

INGCO *EXPLODING VIEW*

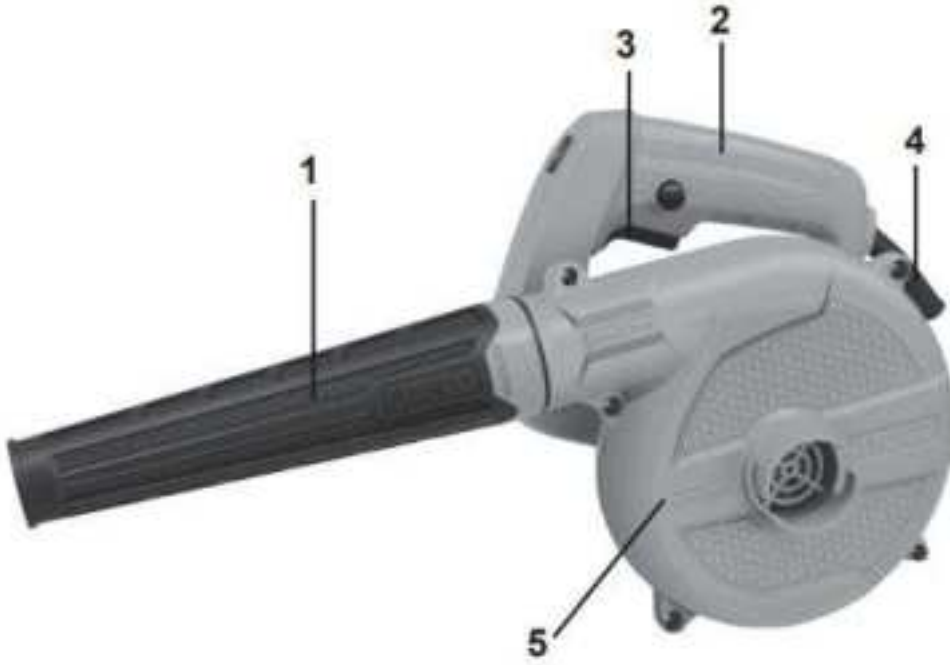
AB6008,UAB6008,AB6008.8,AB6008-6,AB6008-8,AB60085 Exploding view



INGCO

AB6008,UAB6008,AB6008.8
AB6008-6,AB6008-8,AB6008S

بلاور دواء موديل



1 - بوز آوتش

2 - يد

3 - مفتاح تشغيل وأيقاف

4 - أابل المعده

5 - جسم المعده

المنشأ صنع فى الصين

EC Declaration of Conformity

We herewith declare:

INGCO TOOLS CO., LIMITED

No. 45 Songbei Road, Suzhou Industrial Park, Jiangsu, China

This product is in conformity with the essential requirements and other relevant provisions of the applicable European Directives, based on the application of European harmonized standards. Any unauthorized modification of the apparatus voids this declarations

Machine Description: Electric blower INGCO

Product type: AB6008

European Directives
2006/42/EC

European harmonized standards
EN 60335-1:2012+A11+A13
EN 50636-2-100:2014

For and on behalf of

INGCO TOOLS CO., LIMITED

Date/Authorized Signature:

Title of Signatory:

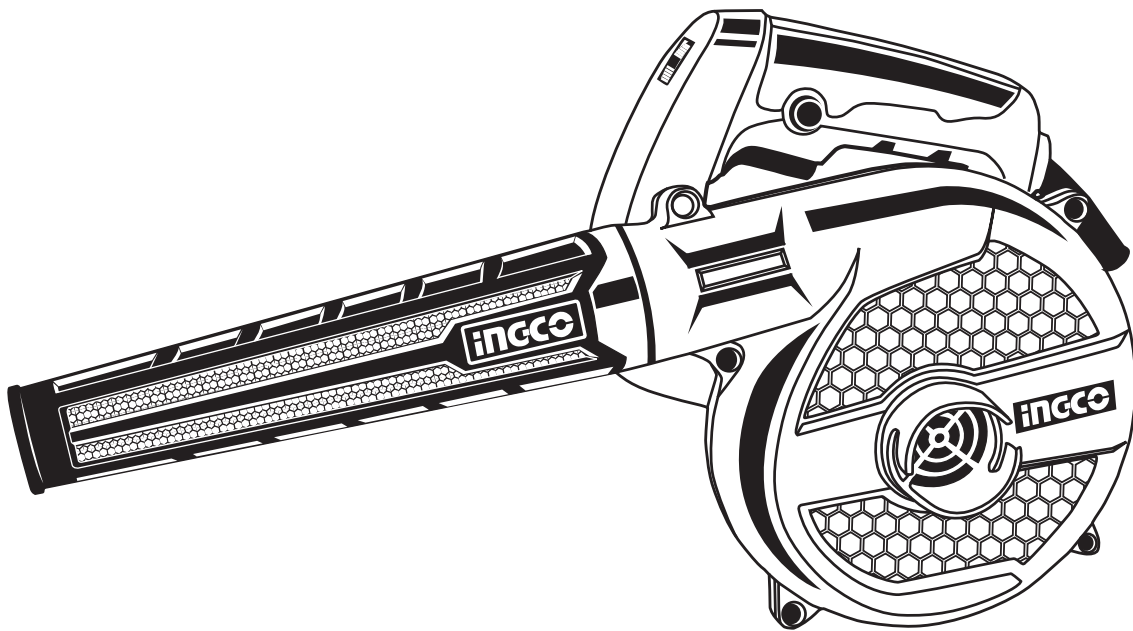
Product manager

[Handwritten signature]
[Handwritten signature]

No.45 Songbei Road, Suzhou Industrial Park, Jiangsu, China

Authorized Signature(s)

ingco



INGCO TOOLS CO.,LIMITED
www.ingcotools.com

MADE IN CHINA
0717.V01

AB6008 UAB6008 AB6008.8 AB6008S AB6008-6 AB6008-8