

ingco

LEVIGATRICE A NASTRO

IT LEVIGATRICE A NASTRO



PBS12001 UPBS12001 PBS12001-6
PBS12001S PBS12001-8

 **ingcoglobal**
 **INGCO GLOBAL**



Simboli riportati nel manuale di istruzioni e sull'etichetta sullo strumento



Doppio isolamento per protezione aggiuntiva.



Leggere il manuale di istruzioni prima dell'uso.



Conformità CE



Indossare occhiali di sicurezza, protezioni per l'udito e maschera antipolvere.



I rifiuti di prodotti elettrici non devono essere smaltiti con i rifiuti domestici. Si prega di riciclare dove esistono apposite strutture. Rivolgersi alla propria autorità locale o al rivenditore per i consigli sul riciclaggio.



Avviso di sicurezza. Si prega di utilizzare solo gli accessori supportati e autorizzati dal produttore.

Istruzioni generali di sicurezza per gli attrezzi elettrici



ATTENZIONE!

Leggere attentamente tutte le istruzioni. La mancata applicazione delle istruzioni riportate di seguito può causare folgorazione, incendi e / o lesioni gravi.

Conservare tutte le istruzioni e le avvertenze per ogni riferimento futuro.

Il termine "utensile elettrico" in tutte le indicazioni elencate di seguito si riferisce all'utensile collegato con il cavo alla rete elettrica o a quello a batteria (cordless).

1) Area di lavoro

a) Tenere l'area di lavoro pulita e ben illuminata. Le aree di lavoro ingombre e prive di adeguata illuminazione causano più facilmente incidenti.

b) Non utilizzare utensili elettrici in atmosfere contaminate da polveri a potenziale infiammabile o esplosivo, in presenza di liquidi infiammabili, gas o polveri. Gli utensili elettrici creano scintille che possono infiammare polveri o gas.

c) Tenere lontani bambini e altre persone dall'area di lavoro mentre l'utensile elettrico è in funzione. La distrazione può far perdere il controllo dello strumento.

2) Sicurezza elettrica

- a) Le spine degli utensili elettrici devono entrare correttamente nella presa.** Mai modificare la spina in alcun modo. Non utilizzare adattatori con utensili con messa a terra. Una spina non modificata e una presa adatta, corrispondente alla spina, riducono il rischio di folgorazione.
- b) Evitare che il corpo entri in contatto con superfici con messa a terra** come tubi, radiatori, frigoriferi, mentre si utilizza lo strumento. Il rischio di scossa elettrica aumenta se il corpo è collegato a una messa a terra.
- c) Non esporre gli utensili elettrici alla pioggia e non bagnare.** Se l'acqua che entra nell'utensile elettrico, aumenta il rischio di scosse elettriche.
- d) Non sottoporre il cavo a trazione o a un uso scorretto.** Non utilizzare mai il cavo per trasportare lo strumento, per legare l'utensile o per scollegare l'attrezzo elettrico tirando il filo. Tenere il cavo lontano da fonti di calore, olio, lame affilate o parti in movimento. I cavi danneggiati o incastrati aumentano il rischio di scosse elettriche.
- e) Quando si utilizza un elettroutensile all'aperto, utilizzare una prolunga adatto per uso esterno.** L'uso di un cavo adatto per uso esterno riduce il rischio di scosse elettriche.
- f) Se l'utilizzo dello strumento elettrico all'aperto è inevitabile, utilizzare dispositivi per la protezione della corrente residua (RCD).** L'uso di un dispositivo RCD riduce il rischio di scosse elettriche.

3) Sicurezza personale

- a) Stare sempre attenti, guardare cosa si sta facendo e usare il buon senso quando si utilizza uno strumento elettrico.** Non utilizzare gli strumenti elettrici quando si è stanchi o sotto l'effetto di farmaci, alcol o droghe. Un momento di disattenzione durante l'utilizzo di utensili elettrici può causare gravi lesioni personali.
- b) Utilizzare attrezzature di sicurezza.** Indossare sempre una protezione per gli occhi. Apparecchiature di sicurezza come maschera antipolvere, scarpe antiscivolo di sicurezza, casco e protezione auricolare, usati in modo appropriato, riducono il rischio di lesioni personali.
- c) Evitare di avviare l'utensile in modo accidentale.** Assicurarsi che l'interruttore sia in posizione di spegnimento prima di collegarsi alla rete elettrica. Trasportare attrezzi elettrici con il dito posto sull'interruttore o collegare gli utensili elettrici con l'interruttore acceso può far aumentare il rischio di incidenti.
- d) Rimuovere eventuali chiavi di regolazione o chiavi inglesi prima di accendere lo strumento elettrico.** Una chiave inglese o una chiave di regolazione inserita in una parte rotante dell'utensile elettrico può causare lesioni personali.
- e) Non sbilanciarsi durante l'uso.** Mantenere sempre la posizione corretta e l'equilibrio in ogni momento. Ciò consente un migliore controllo dello strumento elettrico in situazioni impreviste.
- f) Vestirsi in modo corretto.** Non indossare abiti larghi che possano incastrarsi nello strumento o gioielli. Tenere i capelli, gli indumenti e i guanti lontani dalle parti in movimento. Abiti, gioielli o capelli lunghi possono essere catturati dalle parti in movimento.
- g) Se sono previsti dispositivi per il collegamento ad impianti di estrazione e raccolta della polvere, assicurarsi che questi siano collegati e utilizzati correttamente.** L'uso di questi dispositivi può ridurre i rischi legati alla polvere.

4) Uso e manutenzione degli utensili elettrici

- a) Non forzare l'utensile elettrico. Utilizzare lo strumento corretto per ogni applicazione di uso.** Lo strumento elettrico corretto funzionerà meglio e sarà più sicuro in base alla potenza per cui è stato progettato.
- b) Non utilizzare l'utensile elettrico se l'interruttore non si accende o non si spegne.** Qualsiasi utensile elettrico che non può essere controllato con l'interruttore è pericoloso e deve essere riparato.
- c) Scollegare la spina dalla fonte di alimentazione prima di apportare qualsiasi regolazione o sostituzione degli accessori degli utensili elettrici.** Tali misure di sicurezza preventive riducono il rischio di avviare accidentalmente l'utensile elettrico.
- d) Conservare gli attrezzi inutilizzati fuori dalla portata dei bambini e non permettere di azionare lo strumento elettrico a persone che non conoscano l'utensile o non abbiano letto queste istruzioni.** Gli utensili elettrici sono pericolosi se utilizzati da utenti non addestrati all'uso
- e) Manutenere con cura gli utensili elettrici.** Verificare il disallineamento o l'unione delle parti in movimento, la rottura delle parti e qualsiasi altra condizione che possa influire sul funzionamento degli utensili elettrici. Se danneggiato, riparare l'utensile elettrico prima dell'uso. Molti incidenti sono causati da una cattiva manutenzione degli apparecchi.
- f) Tenere gli utensili di taglio affilati e puliti.** Gli utensili di taglio correttamente conservati con lame taglienti hanno meno probabilità di bloccarsi e sono più facili da controllare durante l'uso.
- g) Utilizzare l'utensile elettrico, gli accessori, le punte degli utensili, ecc., seguendo queste istruzioni e secondo le modalità previste per il particolare tipo di utensile elettrico, tenendo conto delle condizioni di lavoro e dei lavori da eseguire.** L'uso dell'utensile elettrico per operazioni diverse da quelle previste potrebbe provocare situazioni di pericolo.

5) Manutenzione

- a) Far riparare l'utensile elettrico da un addetto qualificato utilizzando solo parti di ricambio originali. Ciò garantirà la sicurezza dell'apparecchio.

Avvertenze di sicurezza aggiuntive

Istruzioni su come trattare le polveri nocive / tossiche derivanti dalla levigatura, ad es. superfici verniciate, legni e metalli. Queste istruzioni saranno seguite dall'avvertenza che il contatto o l'inalazione di queste polveri può mettere in pericolo la salute di operatore e altre persone presenti al momento dell'utilizzo. Queste istruzioni devono includere l'uso appropriato di equipaggiamento per la protezione personale.

Rischi residui

Anche quando lo strumento elettrico viene usato come prescritto, non è possibile eliminare tutti i fattori di rischio residui. I seguenti rischi possono sorgere in collegamento con la costruzione e il design dell'attrezzo elettrico:

- a) Difetti di salute derivanti dall'emissione di vibrazioni in caso di utilizzo dell'attrezzo per un periodo di tempo più lungo o non adeguatamente gestito e correttamente mantenuto.
- b) Lesioni e danni alle cose a causa di accessori rotti che sono improvvisamente vengono lanciati via.



Avvertenza! Questo strumento elettrico produce un campo elettromagnetico durante il funzionamento. Questo campo può in alcune circostanze interferire con impianti medici passivi. Per ridurre il rischio di lesioni gravi o fatali, si raccomanda alle persone con impianti medici di consultare il proprio medico e il produttore di impianti medici prima di utilizzare questo utensile elettrico.

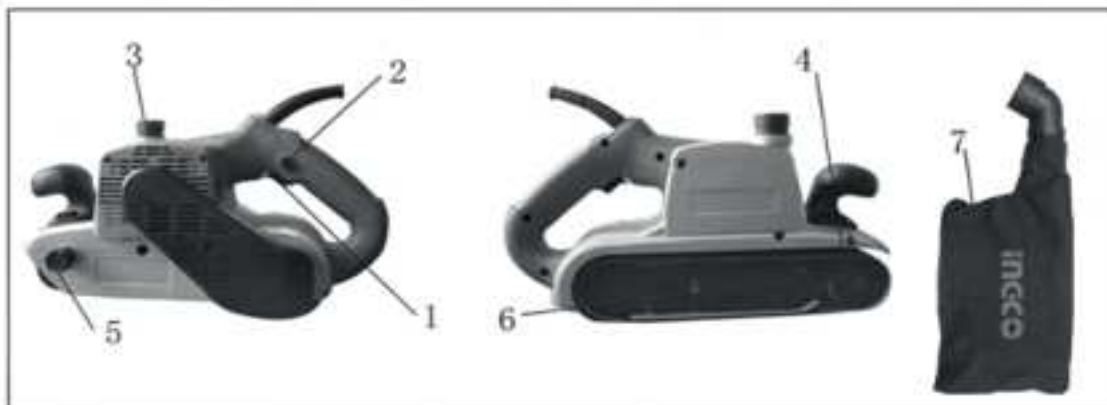
SPECIFICHE TECNICHE

Model No.	PBS12001	PBS12001-6 (ISRAEL Plug)	PBS12001-8 (BS Plug)	PBS12001S (SAA Plug)	UPBS12001
Rated voltage	220-240V~				110-120V~
Frequency	50/60Hz				50/60Hz
Power input	1200W				1200W
No-load speed	500 m/min				500 m/min
Belt dimensions	610x100mm				24"x4"
Net weight	6.0kg				6.0kg

DESCRIZIONE

La levigatrice a nastro è stata progettata per levigare il legno, prodotti in legno, metallo e vernici.

- 1. Interruttore On / Off
- 2. Pulsante di blocco
- 3. Aspirazione di scarico
- 4. Rulli del nastro
- 5. Manopola di centraggio del feltro
- 6. Leva di bloccaggio
- 7. Sacchetto per la polvere



Adottare misure appropriate per la protezione dell'udito



AVVERTENZA: leggere attentamente questo manuale prima di utilizzare la macchina, per la propria sicurezza.

ISTRUZIONI DI SICUREZZA

AVVERTENZA! Quando si usano utensili elettrici, le precauzioni di sicurezza di base dovrebbero sempre essere seguito per ridurre il rischio di incendio, scosse elettriche e lesioni personali, incluso tutto ciò che segue.

Leggere queste istruzioni prima di utilizzare questo prodotto e conservare con cura le istruzioni.

1) Area di lavoro

- Tenere l'area di lavoro pulita e ben illuminata. Le aree di lavoro ingombre e prive di adeguata illuminazione causano più facilmente incidenti.
- Non utilizzare utensili elettrici in atmosfere contaminate da polveri a potenziale infiammabile o esplosivo, in presenza di liquidi infiammabili, gas o polveri. Gli utensili elettrici creano scintille che possono infiammare polveri o gas.
- Tenere lontani bambini e altre persone dall'area di lavoro mentre l'utensile elettrico è in funzione. Qualsiasi distrazione può far perdere il controllo dello strumento.

2) Sicurezza elettrica

- Le spine degli utensili elettrici devono entrare correttamente nella presa. Mai modificare la spina in alcun modo. Non utilizzare adattatori con utensili con messa a terra. Una spina non modificata e una presa adatta, corrispondente alla spina, riducono il rischio di folgorazione.
- Evitare che il corpo entri in contatto con superfici con messa a terra come tubi, radiatori, frigoriferi, mentre si utilizza lo strumento. Il rischio di scossa elettrica aumenta se il corpo è collegato a una messa a terra.
- Non esporre gli utensili elettrici alla pioggia e non bagnare. Se l'acqua che entra nell'utensile elettrico, aumenta il rischio di scosse elettriche.
- Non sottoporre il cavo a trazione o a un uso scorretto. Non utilizzare mai il cavo per trasportare lo strumento, per legare l'utensile o per scollegare l'attrezzo elettrico tirando il filo.
- Tenere il cavo lontano da fonti di calore, olio, lame affilate o parti in movimento. I cavi danneggiati o incastrati aumentano il rischio di scosse elettriche.
- Quando si utilizza un elettrodotto all'aperto, utilizzare una prolunga adatta per uso esterno. L'uso di un cavo adatto per uso esterno riduce il rischio di scosse elettriche.

3) Sicurezza personale

- Stare sempre attenti, guardare cosa si sta facendo e usare il buon senso quando si utilizza uno strumento elettrico. Non utilizzare gli strumenti elettrici quando si è

stanchi o sotto l'effetto di farmaci, alcol o droghe. Un momento di disattenzione durante l'utilizzo di utensili elettrici può causare gravi lesioni personali.

- Utilizzare attrezzature di sicurezza. Indossare sempre una protezione per gli occhi. Apparecchiature di sicurezza come maschera antipolvere, scarpe antiscivolo di sicurezza, casco e protezione auricolare, usati in modo appropriato, riducono il rischio di lesioni personali.
- Evitare di avviare l'utensile in modo accidentale. Assicurarsi che l'interruttore sia in posizione di spegnimento prima di collegarsi alla rete elettrica. Trasportare attrezzi elettrici con il dito posto sull'interruttore o collegare gli utensili elettrici con l'interruttore acceso può far aumentare il rischio di incidenti.
- Rimuovere eventuali chiavi di regolazione o chiavi inglesi prima di accendere lo strumento elettrico. Una chiave inglese o una chiave di regolazione inserita in una parte rotante dell'utensile elettrico può causare lesioni personali.
- Non sbilanciarsi durante l'uso. Mantenere sempre la posizione corretta e l'equilibrio in ogni momento. Ciò consente un migliore controllo dello strumento elettrico in situazioni impreviste.
- Vestirsi in modo corretto. Non indossare abiti larghi che possano incastrarsi nello strumento o gioielli. Tenere i capelli, gli indumenti e i guanti lontani dalle parti in movimento. Abiti, gioielli o capelli lunghi possono essere catturati dalle parti in movimento.
- Se sono previsti dispositivi per il collegamento ad impianti di estrazione e raccolta della polvere, assicurarsi che questi siano collegati e utilizzati correttamente. L'uso di questi dispositivi può ridurre i rischi legati alla polvere.

4) Uso e manutenzione degli utensili elettrici

- Non forzare l'utensile elettrico. Utilizzare lo strumento corretto per ogni applicazione di uso. Lo strumento elettrico corretto funzionerà meglio e sarà più sicuro in base alla potenza per cui è stato progettato.
- Non utilizzare l'utensile elettrico se l'interruttore non si accende o non si spegne. Qualsiasi utensile elettrico che non può essere controllato con l'interruttore è pericoloso e deve essere riparato.
- Scollegare la spina dalla fonte di alimentazione prima di apportare qualsiasi regolazione o sostituzione degli accessori degli utensili elettrici. Tali misure di sicurezza preventive riducono il rischio di avviare accidentalmente l'utensile elettrico.
- Conservare gli attrezzi inutilizzati fuori dalla portata dei bambini e non permettere di azionare lo strumento elettrico a persone che non conoscano l'utensile o non abbiano letto queste istruzioni. Gli utensili elettrici sono pericolosi se utilizzati da utenti non addestrati all'uso.
- Mantenere con cura gli utensili elettrici. Verificare il disallineamento o l'unione delle parti in movimento, la rottura delle parti e qualsiasi altra condizione che possa influire sul funzionamento degli utensili elettrici. Se danneggiato, riparare l'utensile elettrico prima dell'uso. Molti incidenti sono causati da una cattiva manutenzione degli apparecchi.

- Tenere gli utensili di taglio affilati e puliti. Gli utensili di taglio correttamente conservati con lame taglienti hanno meno probabilità di bloccarsi e sono più facili da controllare durante l'uso.
- Utilizzare l'utensile elettrico, gli accessori, le punte degli utensili, ecc., seguendo queste istruzioni e secondo le modalità previste per il particolare tipo di utensile elettrico, tenendo conto delle condizioni di lavoro e dei lavori da eseguire. L'uso dell'utensile elettrico per operazioni diverse da quelle previste potrebbe provocare situazioni di pericolo.

5) Manutenzione

- Far riparare l'utensile elettrico da un addetto qualificato utilizzando solo parti di ricambio originali. Ciò garantirà la sicurezza dell'apparecchio.

ISTRUZIONI DI SICUREZZA AGGIUNTIVE PER LEVIGATRICE

- Osservare le norme di sicurezza applicabili quando si levigano le superfici verniciate.
- Quando possibile, utilizzare un aspiratore per la raccolta della polvere.
- Rimuovere polvere e altri materiali di scarto in modo ecologico.
- Prestare particolare attenzione durante la levigatura della vernice a base di piombo: tutte le persone che entrano nell'area di lavoro devono indossare una maschera appositamente progettata per la protezione contro la polvere e i fumi di pittura.
- I bambini e le donne incinte non devono entrare nell'area di lavoro.
- Non mangiare, bere o fumare nell'area di lavoro.



Controllare sempre che l'alimentazione corrisponda alla tensione riportata sul targhetta.

FUNZIONAMENTO

Montaggio di un nastro abrasivo

- Estrarre la leva di bloccaggio (6) e ruotarla fino in fondo.
- Prendere un nastro abrasivo della granulometria richiesta e posizionarlo sui rulli (4). Assicurarsi che la freccia all'interno della levigatura sia rivolta verso l'interno nella stessa direzione della freccia sulla macchina.
- Assicurarsi che la levigatura sia dritta e centrata sui rulli.
- Spingere indietro la staffa di bloccaggio.
- Accendere la macchina per far scorrere la levigatrice. Con la macchina accesa, ruotare la manopola di centratura del nastro (5) fino a quando il nastro levigatore non stia scorrendo dritto.



La levigatrice deve essere fissata saldamente sul piano di levigatura e non deve allentarsi.

Utilizzo dell'estrattore della polvere

In combinazione con il sacchetto per la polvere (7) o con un estrattore di polvere esterno, l'uscita di estrazione tiene la polvere lontano dalla superficie di levigatura.

Accensione e spegnimento

- Per accendere la macchina premere l'interruttore on / off (1)
- Per spegnere la macchina, premere nuovamente l'interruttore on / off (1)
- Per passare alla modalità continua, mantenere l'interruttore on / off (1) completamente premuto e contemporaneamente premere il pulsante di blocco (2). Successivamente rilasciare l'interruttore on / off. Per disattivare la modalità continua, premere nuovamente il pulsante on / off (1).



Non utilizzare mai la macchina per levigare pezzi di magnesio.

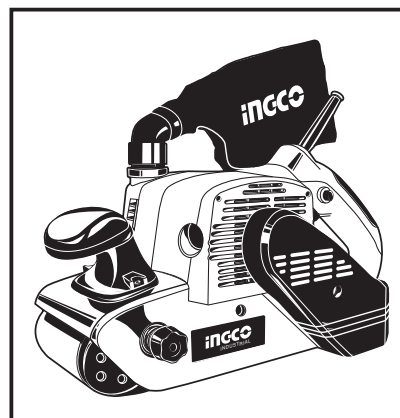
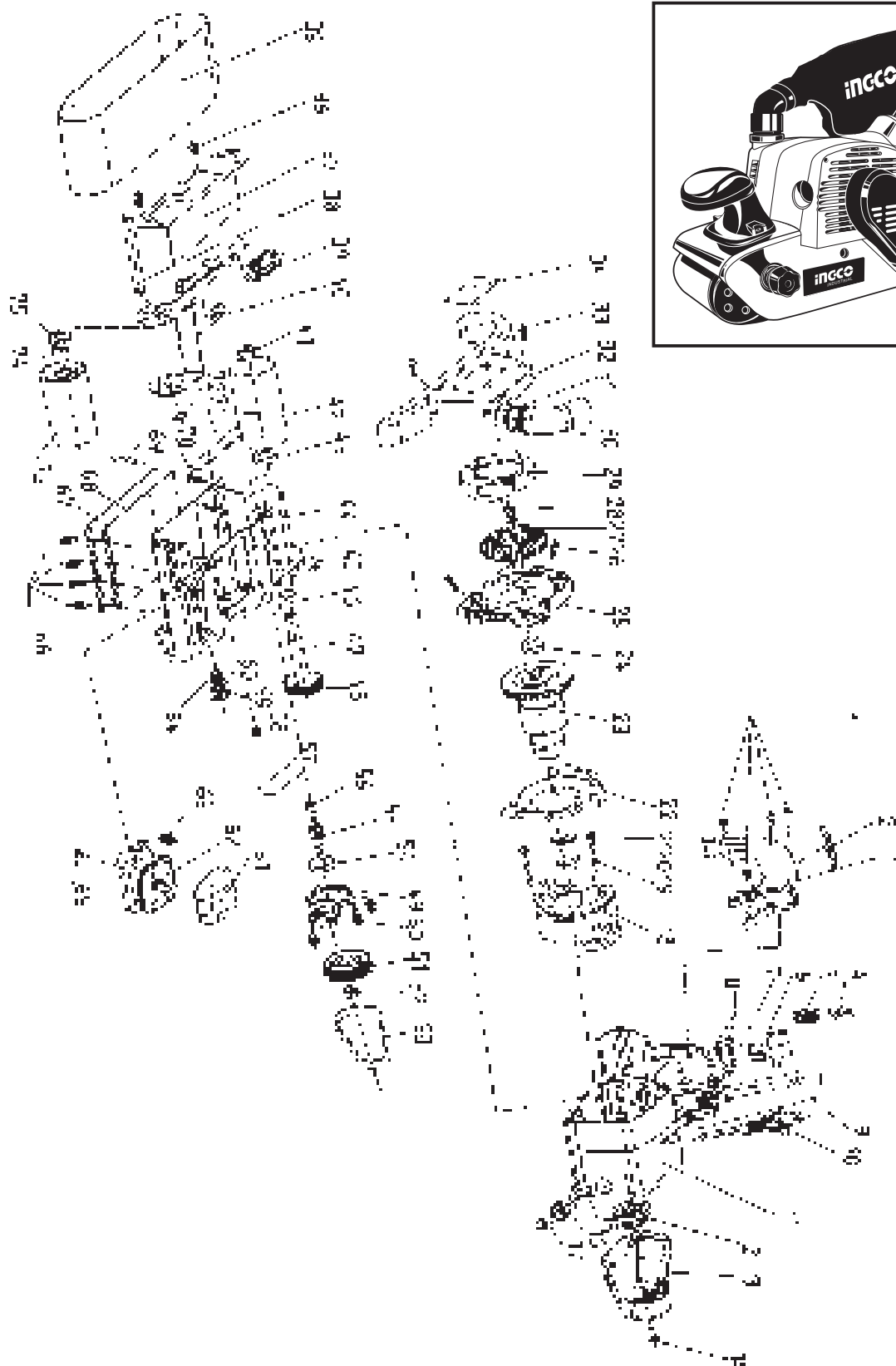
PULIZIA E MANUTENZIONE

La macchina non richiede alcuna manutenzione specifica. Pulire regolarmente le feritoie di ventilazione.

PROTEZIONE DELL'AMBIENTE

L'apparecchio può avere bisogno di riparazioni o pezzi di ricambio dopo un uso prolungato. Non smaltire la macchina e i suoi pezzi nei rifiuti domestici, ma smaltirli in modo sicuro per l'ambiente.

PBS12001,UPBS12001,PBS12001-6,PBS12001-8,PBS12001S
VISIONE ESPLOSA DELLE PARTI



PBS12001,UPBS12001,PBS12001-6,PBS12001-8,PBS12001S LISTA DEI PEZZI DI RICAMBIO

No.	Part Description	Qty	No.	Part Description	Qty
1	ScrewST4.2X16	4	38	front wheel drive axis	1
2	Soft grip	1	39	pressure spring	3
3	hand stem cover	1	40	front wheel frame	1
4	capacitor	1	41	nut M12	1
5	inductance	1	42	rear wheel	1
6	switch	1	43	bearing 6200	4
7	cable pressure board	1	44	engine rack	1
8	screw ST3.8X16	1	45	screw M4X16	1
9	cable cover	1	46	broze sleeve	1
10	cable	2	47	rear wheel axis	1
11	housing	2	48	big gear	2
12	small belt wheel	1	49	gear box cover	1
13	belt cover	2	50	screw M4X12	1
14	screw M4X12	1	51	big belt wheel	1
15	carbon brush	2	52	nut M8	1
16	carbon brush holder	1	53	belt	1
17	brush holder cover	1	54	bearing 6001	1
18	stator	2	55	shaft gear	1
19	screw ST4.8X45	1	56	needle bearing	1
20	bearing 6000	1	57	subsidiary name plate	1
21	insulate washer	1	58	screw M5X8	2
22	Guide wind circle	1	59	adjusting knob	4
23	rotor	1	60	plain washer 16	1
24	bearing 6000	1	61	claw handle cover	1
25	middle cover	1	62	before claw handle	1
26	screw ST4.2X18	2	63	screw M4X12	2
27	dust fan	1	64	adjusting spring	1
28	screw M5X12	1	65	screw ST4.2X14	1
29	dust cover	1	66	screw M4X10	1
30	dust control	1	67	bottom plate	1
31	gun seal up circle	1	68	rubber cushion	1
32	border cover	1	69	fixing pin	1
33	screw ST4.2X45	1	70	screw ST4.2X16	1
34	name plate	1	71	baffle	1
35	sanding belt	1	72	reatinging washer 12	1
36	screw M4X12	1	73	front wheel	1
37	front cover	1	74	needle bearing	2
			75	ring washer 18	1

DICHIARAZIONE DI CONFORMITÀ CE

XONE S.r.l.

Certifica che il progetto e la realizzazione di questo prodotto

Marca: INGCO TOOLS

Modello n°: PBS12001

Descrizione: LEVIGATRICE A NASTRO

Anno di fabbricazione 2021

E' conforme alle seguenti direttive:

2006/42/CE

2014/30/UE

2011/65/UE+2015/863/UE

Soddisfa, ove pertinenti, i requisiti delle seguenti norme tecniche:

EN60745-1:2009+A11:2010; EN60745-2-3:2011+A2:2013+A11:2014+A12:2014;

EN55014-1:2006+A1:2009+A2:2011;EN55014-2:1997+A1:2001+A2:2008;EN61000-3-2:2014;EN61000-3-3:2013;EN50581:2012;

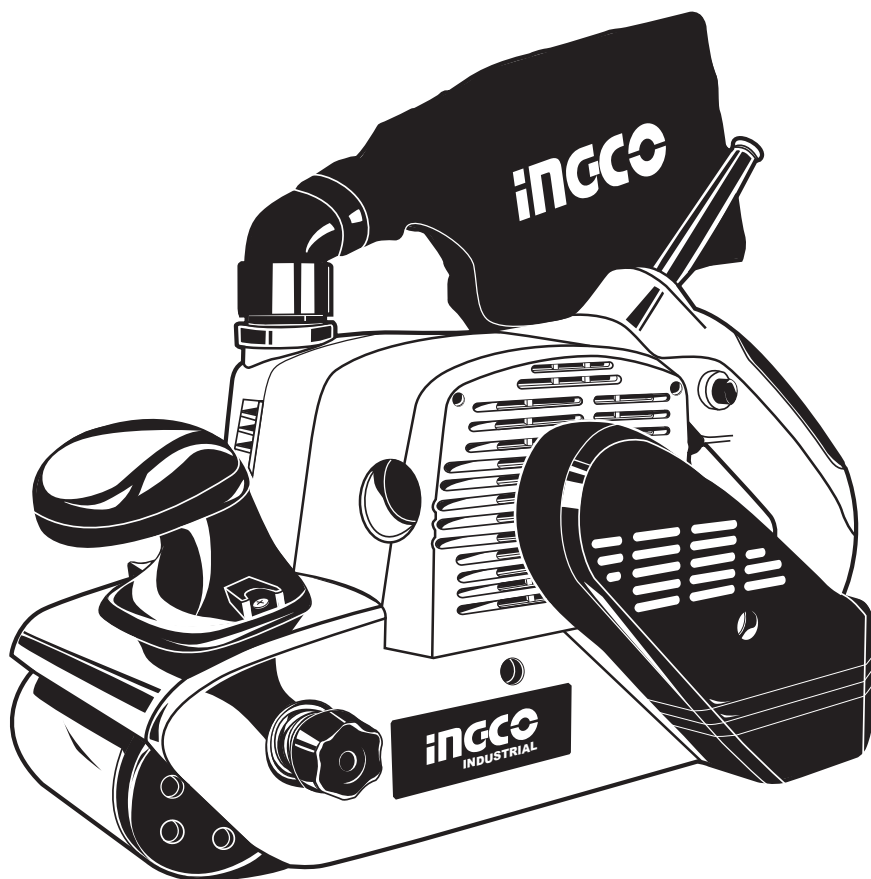
Responsabile fascicolo tecnico: Carlo Perrone

XONE s.r.l.

S.S. 172 per Martina Franca n 7600 – Zona PIP, 74123 TARANTO



ingco



INGCO TOOLS CO., LIMITED

www.ingco.com

MADE IN CHINA

0519.V01

PBS12001 UPBS12001 PBS12001-6 PBS12001-8 PBS12001S

Il presente manuale è una traduzione dall' originale
della INGCO TOOLS CO., LIMITED

XONE SRL
S.S. 172 per Martina Franca, 7600
74123 Taranto (ITALY)