

# **Casco per saldatura auto oscurante**

***AHM008***

## **ABSTRACT**

La maschera per saldatura auto-oscurante è un prodotto altamente tecnologico con tecnologia di filtraggio spettrale, sensori fotoelettrici e tecnologia di controllo della luce a cristalli liquidi.

Il filtro auto-oscurante (abbreviazione ADF) applica la teoria dei sensori fotoelettrici che rendono liquido il cristallo cambiando da stato luminoso a stato oscurato non appena ricevono la luce dell'arco elettrico, mentre cambiano da scuro a luminoso al termine della saldatura per proteggere gli occhi e la pelle del viso degli utenti dall'arco di luce e da radiazioni nocive di raggi IR / UV.

## **CARATTERISTICHE DEL PRODOTTO**

1. Alimentato a litio e da celle solari, il prodotto può durare per 2000 ore lavorative e possiede una funzione di autospegnimento da 15 a 20 minuti.
2. Tramite le manopole di regolazione si può regolare la tonalità, la sensibilità e il tempo di ritardo dell'oscuramento.
3. La tecnologia dei sensori fotoelettrici, i cristalli liquidi di alta qualità e il filtro dello spettro forniscono ai saldatori una visione chiara e una protezione efficace.
4. La velocità del filtro che cambia da chiaro a scuro è di 1/5000 in modo da proteggere gli occhi da eventuali danni della luce dell'arco.
5. Il livello del filtro è DIN4 e il tempo dallo stato scuro a quello luminoso può essere impostato da 0,1 secondi a 1,0 secondo secondo necessità.
6. Il prodotto può essere utilizzato normalmente a temperature comprese tra -5 e 55 gradi e può essere applicato a saldatura manuale, saldatura a gas, saldatura ad arco di argon e taglio al plasma.
7. Il design è leggero ed equilibrato con archetto regolabile che permette di indossarlo in modo comodo, alleviando la fatica.
8. Il prodotto soddisfa gli standard tecnici e di sicurezza di EN 379, ANSI Z87.1-2010 e GB / T3609.2-2009

## **ISTRUZIONI OPERATIVE**

### **1. Prima della saldatura**

- 1.1 Controllare se il film di protezione degli occhiali esterni e interni è stato rimosso.
- 1.2 Assicurarsi che la cella sia carica se non viene utilizzata da molto tempo.
- 1.3 Controllare se la visualizzazione dell'ADF è normale, se non viene utilizzata per un lungo periodo.
- 1.4 Controllare se ci sono pellicole protettive sugli occhiali esterni e interni, se la cella solare è danneggiata o oscurata dalla polvere, in particolare prestare attenzione al fatto che il sensore di arco sia pulito.
- 1.5 Controllare tutte le parti operative per vedere se sono usurate o danneggiate. Qualsiasi pezzo graffiato o rotto deve essere sostituito immediatamente per evitare lesioni personali.
- 1.6 Verificare la tenuta alla luce prima di ogni utilizzo.
- 1.7 Scegliere il giusto grado di tonalità in base al tipo di saldatrici e alla corrente di saldatura.

### **2. Regolazione dell'archetto**

2.1 L'archetto può essere regolato manualmente per soddisfare le esigenze di persone diverse. Premere il tasto rotante agganciarlo in modo leggero e regolarne la tenuta per poter indossare comodamente la fascia.

L'ingranaggio rotante sulla fascia ha la funzione di blocco automatico, quindi non forzare la rotazione per non danneggiare gli ingranaggi. (v. figura 9)

2.2 Sono presenti fori di posizionamento sul lato del cappuccio di saldatura. La regolazione del punto di aggancio sui fori di posizionamento può essere modificata secondo la visione del punto di lavoro per questo è bene regolare gli angoli di visione durante la saldatura, guardando in alto, guardando all'altezza degli occhi e guardando in basso. (v. la figura 10)

2.3 La regolazione della tenuta delle viti su entrambi i lati della maschera può essere regolata su-giù e può anche essere sollevata o posata. Nella saldatura, l'angolo ottimale è quello che collega con una linea ideale gli occhi e il punto di saldatura in modo perpendicolare al filtro (vedere la figura 11)

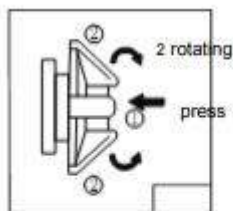


Figure9



Figure10

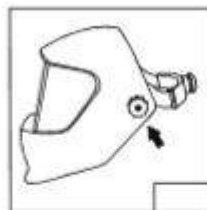


Figure11

## MANUTENZIONE

1. Per pulire il filtro, utilizzare fazzoletti, carta per pulire le lenti o un panno di cotone pulito e detergente.
2. Usare un detergente neutro per pulire il guscio del cappuccio di saldatura e la fascia antisudore.
3. Sostituire regolarmente la protezione esterna e interna e la fascia antisudore.
4. Non utilizzare solventi corrosivi o benzina per diluire il detergente.

## PRECAUZIONI

1. L'ADF non è adatto alla saldatura laser e alla saldatura ossiacetilenica.
2. Non avvicinare il cappuccio di saldatura e l'adf al calore o all'umidità.
3. Non rimuovere l'ADF dal cappuccio di saldatura né aprire la custodia dell'ADF senza autorizzazione.
4. Verificare che la saldatura / smerigliatura sia stata scelta correttamente prima dell'uso.
5. La protezione deve essere installata all'esterno dell'ADF. Altrimenti, l'ADF potrebbe essere danneggiato.
6. Non apportare alcuna modifica o sostituzione al cappuccio di saldatura e all'ADF senza autorizzazione.
7. Interrompere immediatamente l'uso dell'ADF e contattare il rivenditore se il filtro non può scurirsi durante la saldatura.
8. Non utilizzare alcol, benzina o diluenti per pulire l'ADF. Non immergere la custodia dell'ADF in acqua.

9. La reazione del cristallo liquido dell'ADF sarà più lenta se la temperatura ambiente è bassa ma questo non influisce sulle funzioni protettive.
10. Sostituire immediatamente il caso dell'ADF se l'ADF è rotto o graffiato perché questo influisce sulla vista e riduce seriamente le prestazioni protettive.
11. Sostituire immediatamente la protezione se è rotta o graffiata. Non usare oggetti duri a contatto con gli occhiali del filtro.
12. Pulire regolarmente la superficie dell'ADF, del sensore e delle celle solari.
13. Il cappuccio di saldatura non può resistere ai danni causati da urti violenti, esplosioni o liquidi corrosivi.

**Avvertenza:** possono verificarsi lesioni personali se non ci si attiene a queste istruzioni.

## **Problemi comuni e soluzioni**

### **Oscuramento irregolare**

La fascia è stata regolata in modo non uniforme e c'è una distanza non uniforme dagli occhi e le lenti del filtro. (Regolare nuovamente la larghezza della fascia per ridurre la differenza di distanza dal filtro).

### **Il filtro auto-oscurante non oscura o sfarfalla**

La lente della copertura frontale è sporca o danneggiata. (cambiare la copertura della lente)

I sensori sono sporchi. (Pulire la superficie dei sensori)

La corrente di saldatura è troppo bassa. (Regolare la sensibilità in una posizione più alta).

### **Scarsa risposta**

La temperatura di funzionamento è troppo bassa. (Non usare a temperature inferiori ai -5°C).

### **Visione scarsa**

La copertura delle lenti frontale o interna e/o il filtro delle lenti sono sporchi. (Cambiare le lenti).

La luce dell'ambiente è insufficiente.

Il numero di tonalità non è regolato correttamente (Regolare il numero di tonalità/oscuramento).

### **Il casco scivola**

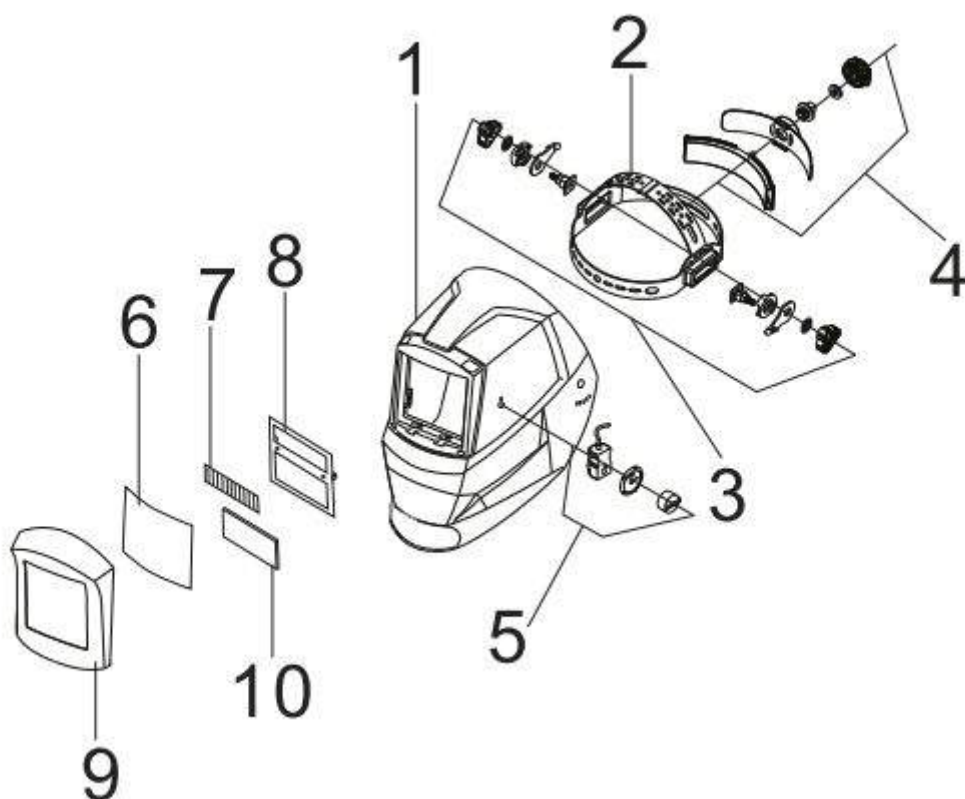
La fascia non è regolata correttamente (Aggiustare nuovamente la regolazione della fascia)

**ATTENZIONE!** L'operatore dovrebbe subito interrompere la saldatura e smettere di usare il casco per saldatura auto-oscurante se uno dei problemi sopra menzionati non può essere risolto. Contattare il rivenditore.

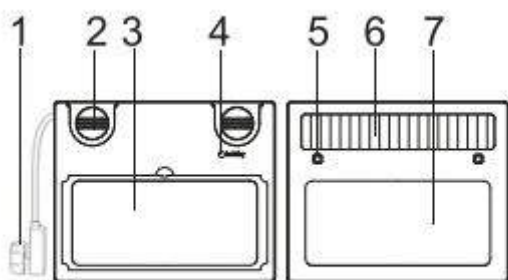
## **Specifiche delle lenti auto-oscuranti**

Model	AHM008
Viewing Area(mm)	92X42
Cartridge Size(mm)	110X90X9mm
Arc Sensor	2
Light state	DIN4
Dark state	Variable Shade.9-13
Shade Control	External,Variable
Power On/Off	Fully Automatic
Sensitivity Control	AUTO
Dark to Light (Delay)	0.1-1.0 Auto
UV/IR Protection	DIN 16
Power Supply	Solar cells+2*CR2032 Lithium batteries
Switching Time	1/15000S, from Light to Dark
Low Amperage TIG	≥10amps(DC),≥10amps(AC)
Grinding Function	YES
Low Volume Alarm	YES
Operating Tep	-5 C ~+55 C
Storing Tep	-20 C ~+70 C
Color	Black

**Grafico dei pezzi strutturali del casco**



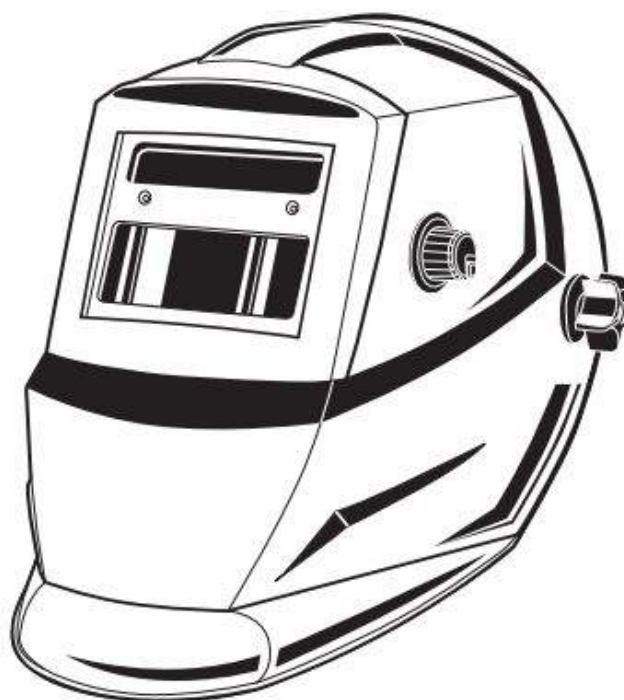
1. Maschera per saldatura
2. Casco
3. Manopole regolabili ad angolo
4. Fascia regolabile
5. Manopola
6. Lente frontale
7. Cella solare
8. Cartuccia filtro
9. Copertura anteriore
10. Schermo LCD



#### **Immagine della struttura dei filtri**

1. Manopola di controllo della sensibilità

- 2. Batterie al litio
- 3. LCD
- 4. Indicatore di bassa tensione
- 5. Sensor
- 6. Cellula solare
- 7. Filtro UV / IR



INGCO TOOLS CO.,LIMITED

[www.ingco.com](http://www.ingco.com)

MADE IN CHINA

1118.V04

**AHM008**