

INGCO

Casco per saldatura auto oscurante

IT Casco per saldatura auto
oscurante



AHM006



AVVERTENZA!

Leggere e comprendere tutte le istruzioni prima dell'uso!

I caschi per saldatura AHM006 sono progettati per proteggere gli occhi da schegge, spruzzi e radiazioni dannose in normali condizioni di saldatura. Non proteggono contro i gravi rischi di impatto, inclusa la frammentazione dovuta alla levigatura e macinazione.

Questo casco non protegge contro dispositivi esplosivi o liquidi corrosivi. Nel caso in cui vi siano questi rischi si devono usare protezioni adeguate per la macchina o protezione contro le lesioni oculari quando presenti.

Il casco è resistente agli urti e costituisce una protezione primaria per gli occhi, ma occhiali protettivi e specifiche protezioni devono essere indossate in ogni momento quando si utilizza questo casco per saldatura.

Evitare posizioni di lavoro che potrebbero far esplodere aree non protette del corpo, far schizzare schegge, causare radiazioni dirette e / o riflessi. Utilizzare una protezione adeguata in caso in cui l'esposizione non possa essere evitata.

PRIMA DELLA SALDATURA

Controllare le lenti del coperchio anteriore per accertarsi che siano pulite e che non vi sia sporcizia che copre i sensori sulla parte anteriore della cartuccia del filtro. Controllare anche la parte anteriore / interna del coperchio delle lenti e la cornice anteriore per assicurarsi che siano sicure.

Ispezionare tutte le parti operative prima di ogni utilizzo per verificare che non vi siano segni di usura o danni. Qualunque graffi, rottura, parte usurata o lesionata deve essere sostituita con una nuova per evitare gravi lesioni personali.

Verificare la resistenza alla luce prima di ogni utilizzo.

Selezionare il numero di tonalità richiesto con il giro di una manopola del colore (specifico per lenti). Infine, accertarsi che il numero di tonalità sia l'impostazione corretta per la propria applicazione.

Regolare la fascia in modo che il casco sia posizionato il più in basso possibile sulla testa e vicino alla faccia. Regolare l'angolo del casco quando si è in posizione abbassata ruotando la rondella di limitazione dell'angolo regolabile.

Non apportare modifiche alla lente di saldatura o all'elmetto diverse da quelle specificate in questo manuale. Non utilizzare parti di ricambio diverse da quelle specificate in questo manuale. Modifiche e parti di ricambio non autorizzate renderanno nulla la garanzia ed esporranno l'utente al rischio di lesioni personali.

Il mancato rispetto di queste avvertenze e / o la mancata osservanza di tutte le operazioni può tradursi in gravi lesioni personali per l'utilizzatore

Caratteristiche del prodotto

- Questo prodotto è frutto di un design completamente rinnovato, fabbricato con materiali di fascia alta, resistente alle basse temperature, alla corrosione, ignifugo, morbido, leggero, resistente ad alta intensità e durevole.

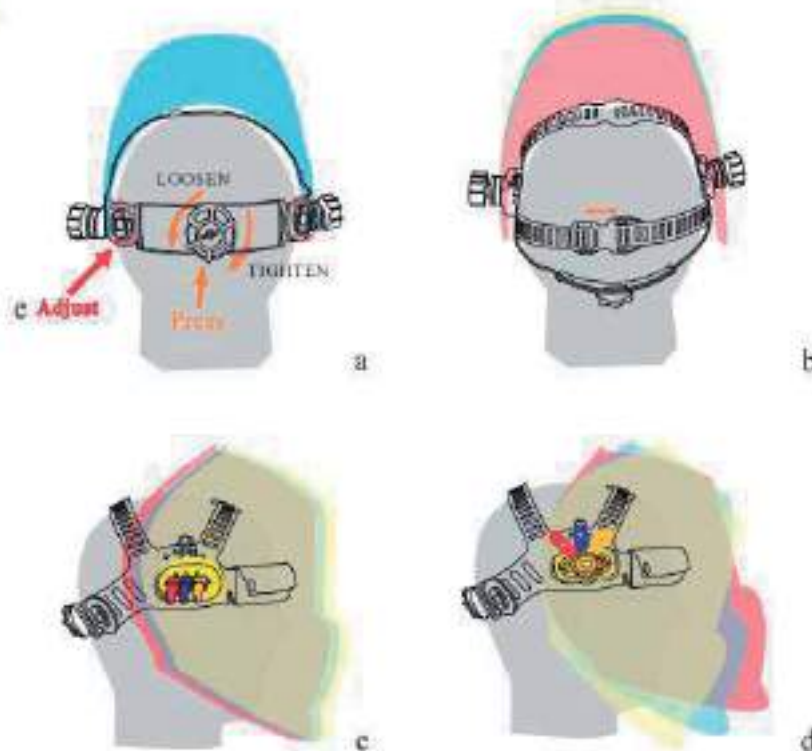
- Una visione chiara sul pezzo da lavorare sia prima che durante la saldatura, che significa qualità migliorata ed efficienza maggiore.
- Protezione contro i raggi ultravioletti e i raggi infrarossi durante tutto il processo di saldatura. Il casco è fornito di batterie al litio e pannelli solari che aumentano la durata della batteria.
- Il prodotto è conforme agli standard di sicurezza ANSI, CE, CSA, AS/NZS .

Istruzioni per l'uso

1. Staccare il film protettivo dalla superficie interna ed esterna delle lenti.
2. Prima di saldare, lo schermo filtrante si trova in uno stato trasparente e chiaro, per consentire una visione più chiara e nitida del pezzo da lavorare. Al momento di iniziare la saldatura, il casco cambia automaticamente lo schermo filtrante da uno stato chiaro a uno scuro. Quando si interrompe la saldatura lo schermo filtrante torna nuovamente ad uno stato chiaro.
3. Regolare la modalità di funzionamento su saldatura o su macinazione (lente specifica). Quando si sceglie la modalità "grinding" (macinazione), lo schermo non reagisce all'arco saldante e la lente resta chiara.
4. Regolare la manopola di tonalità (lente specifica) a seconda della differente corrente di saldatura e del processo di saldatura, selezionando il numero appropriato di oscurità (vedi la tabella 1 che segue);
5. Regolare il livello di sensibilità (specifico per lente): fermare la saldatura regolare il livello di sensibilità su alto per filtrare i flash; quindi regolare il livello di sensibilità su una posizione più bassa.
6. Regolare il ritardo (specifico per lente): il ritardo indica il tempo che la lente impiega a tornare dallo stato scuro a quello chiaro quando si interrompe la saldatura.
7. Regolare l'elmetto come mostrato in figura 2.
 - A. Posizionare il casco sulla testa, premere il pomello di regolazione (nella posizione della testa posteriore) e al tempo stesso ruotare il pomello in senso antiorario per aumentare la circonferenza delle stringhe o in senso orario per diminuire la larghezza. Vedi fig. 2a.
 - B. Regolare la profondità dell'elmetto nella migliore posizione. Vedi fig, 2b.
 - C. Regolare la distanza tra l'elmetto e la faccia. Vedi fig. 2c.
 - D. Regolare la posizione dell'angolo di limitazione dell'elmetto. Vedi fig. 2d.
 - E. Regolare l'angolo dietro alla testa per farlo calzare perfettamente con la forma della propria testa.

Come risultato di questa operazione il casco per saldatura si sentirà certamente più confortevole e permetterà di lavorare con maggiore efficienza.

Figure 2



Attenzione

- Il casco è adatto a ogni tipo di operazione di saldatura.
- Il filtro auto-oscurante deve essere dotato di una piastra di protezione esterna per prevenire eventuali rischi irreparabili.
- Cambiare il prima possibile le cornici delle lenti lesionate o rotte che possono ridurre il campo di visione e la protezione.
- Cambiare le piastre di protezione lesionate o rotte. Non sbattere sulle lenti durante la sostituzione.
- Prima di saldare, selezionare il numero di tonalità appropriato secondo il processo di saldatura.
- La temperatura di funzionamento va da -5°C a 55°C (23°F - 131°F). Quando la temperatura dell'ambiente è sotto il limite inferiore, la velocità di risposta dei cristalli liquidi del materiale dello schermo delle lenti sarà un po' più lenta, ma nessuna altra caratteristica di protezione ne sarà influenzata.
- Non conservare lo schermo protettivo in un luogo vicino a fonti di calore o ad elevata umidità.
- Non pulire lo schermo protettivo con alcol, benzina o solventi e non immergere in acqua.
- Cambiare frequentemente la fascia.
- Cambiare le parti danneggiate con pezzi di ricambio autorizzati dal costruttore.

- Se il casco non dovesse oscurarsi mentre si attiva un arco di saldatura, fermare immediatamente la saldatura e contattare il centro di assistenza o un rivenditore.

Specifiche tecniche

Batteria: Li- Mn & combinazione solare
(Durata minima: 5.000 ore di saldatura)

Temperatura operativa: -5°C (23°F) +55°C (131°F)

Dimensione della cartuccia: 110x90x8 mm. (4-1 / 3" x 3-5 7 9 "x 1 7 3")

Trasmissione degli UV: $313\text{nm} \leq 0.00006\%$ $365\text{nm} \leq 0.00006\%$

Trasmissione degli IR: $780\sim 1300\text{nm} \leq 0.003\%$ $1300\sim 2000\text{nm} \leq 0.009\%$

Peso: 490 gr. (1.08 pound)

Materiale dell'elmetto: nylon

Problemi comuni e soluzioni

Oscuramento irregolare

La fascia è stata regolata in modo non uniforme e c'è una distanza non uniforme dagli occhi e le lenti del filtro. (Regolare nuovamente la larghezza della fascia per ridurre la differenza di distanza dal filtro).

Il filtro auto-oscurante non oscura o sfarfalla

La lente della copertura frontale è sporca o danneggiata. (cambiare la copertura della lente)

I sensori sono sporchi. (Pulire la superficie dei sensori)

La corrente di saldatura è troppo bassa. (Regolare la sensibilità in una posizione più alta).

Scarsa risposta

La temperatura di funzionamento è troppo bassa. (Non usare a temperature inferiori ai -5°C).

Visione scarsa

La copertura delle lenti frontale o interna e/o il filtro delle lenti sono sporchi. (Cambiare le lenti).

La luce dell'ambiente è insufficiente.

Il numero di tonalità non è regolato correttamente (Regolare il numero di tonalità/oscuramento).

Il casco scivola

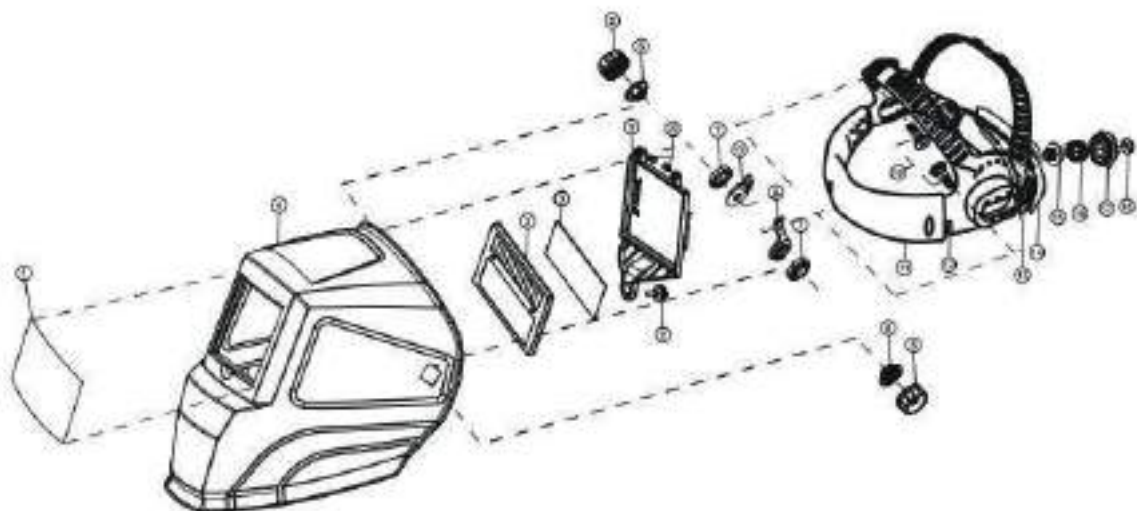
La fascia non è regolata correttamente (Aggiustare nuovamente la regolazione della fascia)

ATTENZIONE! L'operatore dovrebbe subito interrompere la saldatura e smettere di usare il casco per saldatura auto-oscurante se uno dei problemi sopra menzionati non può essere risolto. Contattare il rivenditore.

Specifiche delle lenti auto-oscuranti

	A1BM006
Big Viewing Area	100×49mm
Optical Class	1 / 1 / 1 / 2
Light State	DIN 4
Dark State	Variable shade, 9,10,11,12,13(9-13)
Arc Sensor	2
Grinding Function	YES
Low Volume Alarm	YES
ADF self-check	NO
Shade Control	External,Variable
Power On/Off	Fully Automatic
Sensitivity Control	Low — High, by infinitely dial knob
UV/IR Protection	DIN16
Power Supply	Solar cell,Battery change required2×CR2032 lithium battery
Switching Time	1/25000S,from Light to Dark
Dark to Light	0.1-0.85S by infinitely dial knob
Low Amperage TIG	≥5amps (DC) , ≥5amps (AC)
Operating Temp	-5℃~+55℃
Storing Temp	-20℃~+70℃

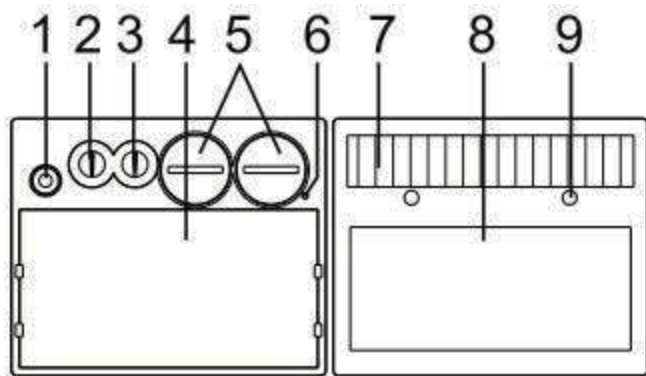
Grafico dei pezzi strutturali del casco



1. Piastra di protezione frontale
2. Lenti auto-oscuranti
3. Piastra di protezione
4. Guscio dell'elmetto
5. Dado di regolazione della fascia
6. Rondella esterna
7. Rondella interna
8. Regolatore dell'angolo sinistro
9. Regolatore dell'angolo destro
10. Manico di regolazione dell'angolo
11. Fascia
12. Set copricapo
13. Sotto copertura
14. Sopra copertura
15. Ingranaggio
16. Molla
17. Pomello di regolazione
18. Rondella
19. Cornice dello schermo
20. Dadi

Immagine della struttura dei filtri

1. Pulsante di auto-test
2. Manopola per il controllo del ritardo
3. Manopola di controllo della sensibilità
4. LCD
5. Batteria al litio
6. Indicatore di tensione basso
7. Cella solare



EC Declaration of Conformity

We herewith declare:

INGCO TOOLS CO., LIMITED

No. 45 Songbei Road, Suzhou Industrial Park, Jiangsu, China

This product is in conformity with the essential requirements and other relevant provisions of the applicable European Directives, based on the application of European harmonized standards. Any unauthorized modification of the apparatus voids this declarations

Machine Description: Auto Darkening Welding Helmet INGCO

Product type: AHM006

European Directives
89/686/EEC

European harmonized standards
DIN EN 175:1997

Date/Authorized Signature:

Title of Signatory:


Product manager

No.45 Songbei Road, Suzhou Industrial Park, Jiangsu, China

ingco



INGCO TOOLS CO.,LIMITED

www.ingco.com

MADE IN CHINA

0119.V04

AHM006